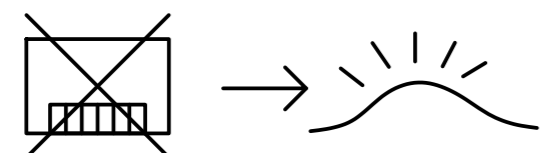


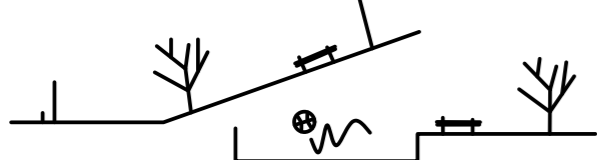
NOVA SPORTSKA DVORANA U TROGIRU

IDEJNO URBANISTIČKO-ARHITEKTONSKO RJEŠENJE

- OBRAZLOŽENJE KONCEPTA**
- nova sportska dvorana kao logičan slijed niza javnih prostora koji se granaju iz centra grada Trogira ka periferiji – park Garagnin Fanfogna, osnovna škola i dvorana Vinko Kandija, mjesno groblje i novo planirana dvorana su na istoj cesti(c)
 - postojeće prilazne ceste su debelo potkapacitirane za sportsku dvoranu s tolikim potencijalom
 - "I skale to where the puck is going to be, not to where it has been" (Wayne Gretzky) – promišljajmo za budućnost: sportska dvorana je koncipirana kao „gradovotna“ – niz sadržaja koji poziva u svoj mali urbanistički red
 - otvorenost prema posjetiteljima očitava se u multitudi pješačkih prilaza pitom ne podcjenjujući nijednu stranu svijeta.
 - danas ad hoc gradnje, sutra možda red? Očita je težnja ka urbanizaciji okolnog prostora i ono što su danas susjedi – salata, drača i lukovice sutra mogu biti višestruke
 - ova kuća ne nastoji biti simbol ili reklama, podređena je okolišu u tolikoj mjeri da „izranja“ iz zemlje i s obilježje zgrade u gradnji doima se skoro neprimjetnom – mimikrija u službi javnog prostora
 - poštovana je kola sadašnjeg terena u maksimalnoj mogućoj mjeri – dvorana i pratiči sadržaji teku po prostoru, fluidno i na prstima, nema dubokog kopanja
 - garaža se smješta u sjevernom dijelu građevine čestice na način da se nastavlja kao kontinuirana spirala vanjskog parkirnog prostora; ne smješta se pod građevinu
 - neka sportski teren na krovu građevine bude novi vidikovac prema gradu



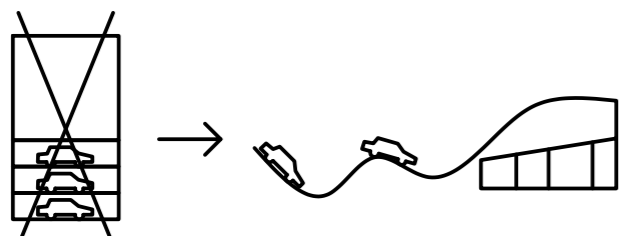
- URBANISTIČKO RJEŠENJE**
- građevina je položena po terenu na način da se pokušava minimizirati njena pojavnost i veličina u sve tri dimenzije
 - kao dodatni bonus, omogućeno je uživanje u pogledu na grad Trogir i zaljev izvan radnog vremena
 - prilaz vatrogasnih vozila omogućen je na središnji trg kroz sami natkriveni dio građevine te po obodu građevine gdje to teren dopušta vodeći računa o zaštiti života ljudi i imovine
 - njen smireni karakter daje mogućnost okolnoj gradnji da iskoristi urbanistički maksimum



- PROMETNA ORGANIZACIJA**
- prilaz građevini ostvaren je sa sjeverne strane, dok je gospodarski ulaz ostvaren s južne strane čestice. Pješački prilazi su orijentirani na sve strane svijeta pružajući mogućnost komfornog uživanja u sadržajima unutar i van radnog vremena
 - prilaz vatrogasnih vozila omogućen je na središnji trg kroz sami natkriveni dio građevine te po obodu građevine gdje to teren dopušta vodeći računa o zaštiti života ljudi i imovine

- PROSTORNA ORGANIZACIJA**
- s glavnog prilaznog otvorenog trga građevine omogućuje se ulaz korisnika i posjetitelja u trodijelnu dvoranu preko vjetrobrana i ulaznog prostora. Korisnici dvorane mogu ići lijevo na komunikacijsku vertikalu do prostorija svlačionice, dok gledatelji nastavljaju ravno do svojih sjedećih mjesta
 - na glavni trg orijentirani su i ostali sadržaji npr. caffe bar, administracijski dio te glavni ulaz za vanjske posjetitelje u prostore teretane i višenamjenske dvorane

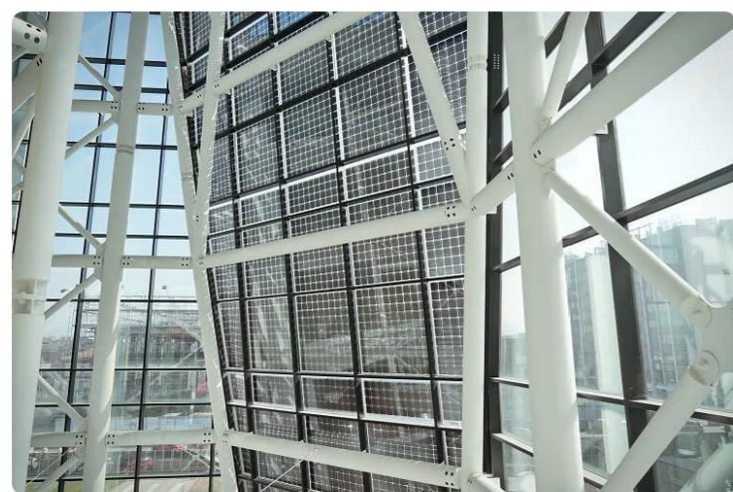
- FUNKCIONALNE SPECIFIČNOSTI**
- osim već prije rečenog kretanja pješača po krovu, omogućeno je uživanje ostalih unutarnjih i vanjskih prostora sportske dvorane neovisno o vremenu (sat u danu, dan, mjesec, sezona) ili režimu korištenja (dijelovi dvorane za privatne ili javne skupove) za sve dobne skupine i zahtjeve pokretljivosti – inkluzivnost/demokratičnost
 - garaža je izvedena kao nastavak spirale vanjskog parkirnog prostora što joj omogućuje da bude kapacitirana „koliko treba kada treba“; moguće su dogradnje garaže i kopanja u dubinu i zidanja u visinu – fleksibilnost



- MATERIJALI I OBLIKOVANJE**
- u izvedbi građevine planira se koristiti dokazane i visoko ekološke materijale s minimalnim ugljičnim otiskom. Najjeftiniji materijali nisu samo oni koji su atraktivni cijenom već i oni koji su lako dobavljivi, lako ugradljivi i lagani za održavanje.
 - u tom smislu korišteni su „tradicionalni suvremeni“ materijali kao armirani beton u glatkoj oplati, predgotovljeni betonski elementi pročelja itd.
 - oblikovanje građevine direktno je rezultat promišljanja o načinu korištenja građevine i analiziranju pješačkih i ostalih prometnih tokova unutar čestice i u neposrednom kontaktu s njom; nakon „izdubljivanja“ puteva ostatak fizičkog prostora je pretvoren u građevinu

- KONSTRUKCIJA**
- konstrukcijski sustav je koncipiran u korištenju armirano betonskih stupova V-oblika otpornih na horizontalno opterećenje. Kao dodatna ukruta služe komunikacijske vertikale u uglovnima dvorane. Krov je koncipiran kao kasetirani, s kontragredama, čime se omogućuje naspavanje zemlje i povoljni uvjeti za uzgoj autohtonog zelenila.
 - Krovna konstrukcija natkriva sve kontaktne prostore te se lomi i obavlja kako bi stvorila atraktivne vanjske i unutarnje atmosfere.

- ENERGETSKA UČINKOVITOST**
- Na cijelom većinom ostakljenom pročelju trodijelne dvorane apliciran je solarni sustav inkorporiran u prvi (vanjski) sloj stakla. Takav sustav razvijen je u Europskoj uniji (fondovi).
 - Omogućeno je optimiziranje i moduliranje staklenih stijena u svrhu točnog izračuna i manipuliranja količinom prolaza dnevnog svjetla. Trenutno razvijeni paneli omogućuju prolaz 40% direktnog svjetla uz proizvodnju električne struje od 50% kapaciteta klasičnog PV panela. Takvo stakleno pročelje, osim prikupljanja sunčeve energije može se i koristiti kao LED projekcijski ekran prema vozilima na potesku Novi doovski most – Oblaznica. (ref.: Pozdrav Suncu).



What is a transparent solar panel?

It's fairly self-explanatory: a transparent solar panel is a see-through solar panel, typically made of glass. Its sleek, subtle appearance makes it ideal for use in place of standard glass, which makes it a prime example of 'building-integrated photovoltaics' (BIPV).



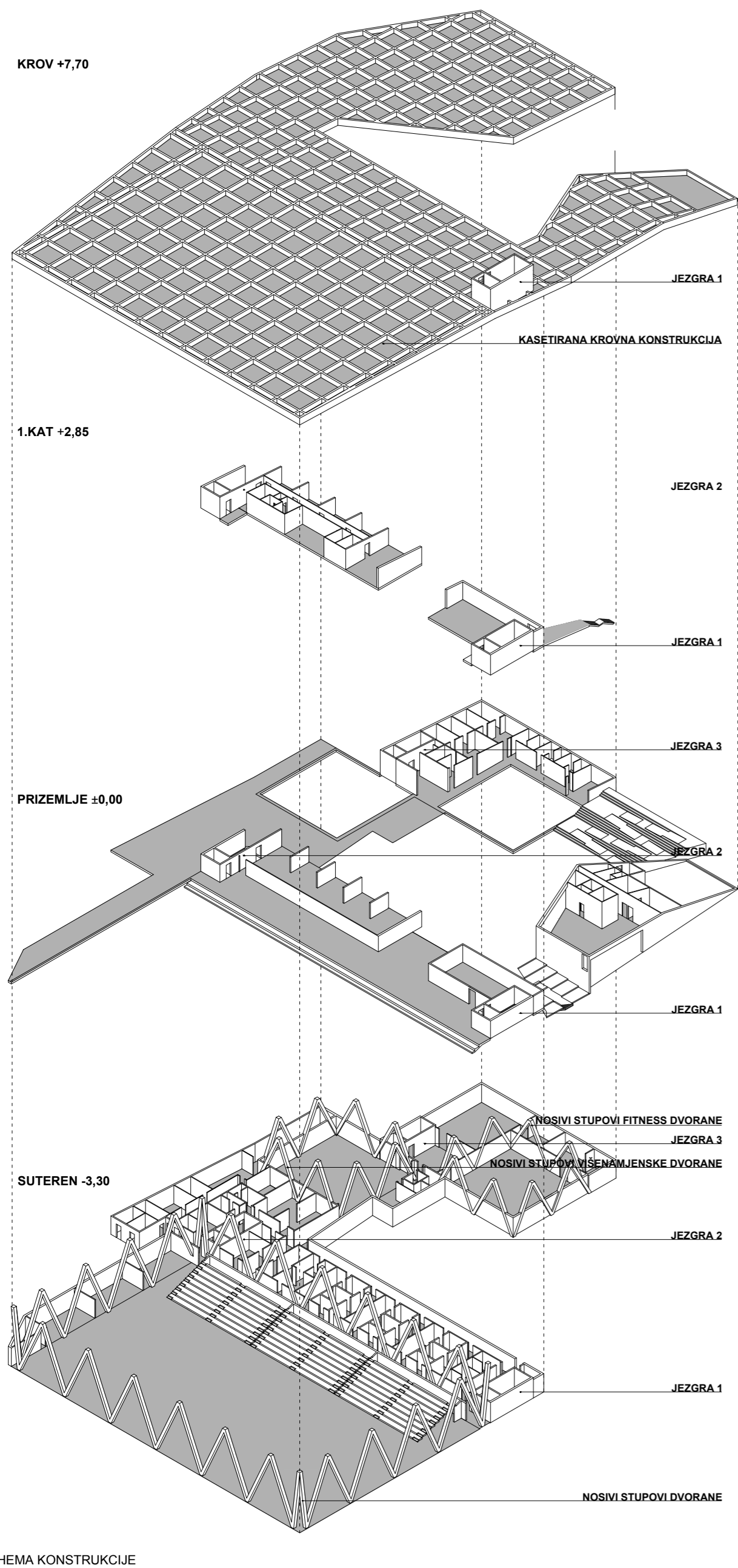
SITUACIJA S PRIKAZOM KROVNE PLOHE 1:500



NOVA SPORTSKA DVORANA U TROGIRU

IDEJNO URBANISTIČKO-ARHITEKTONSKO RJEŠENJE

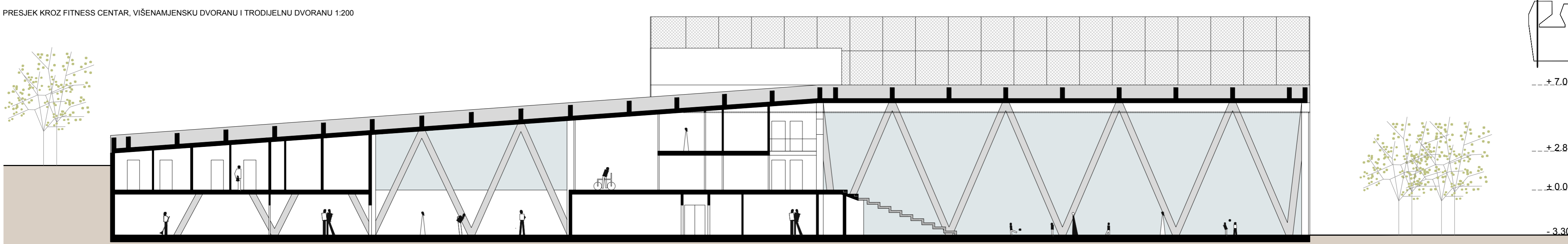
2



SITUACIJA S PRIKAZOM PRIZEMLJA GRADEVINE 1:500



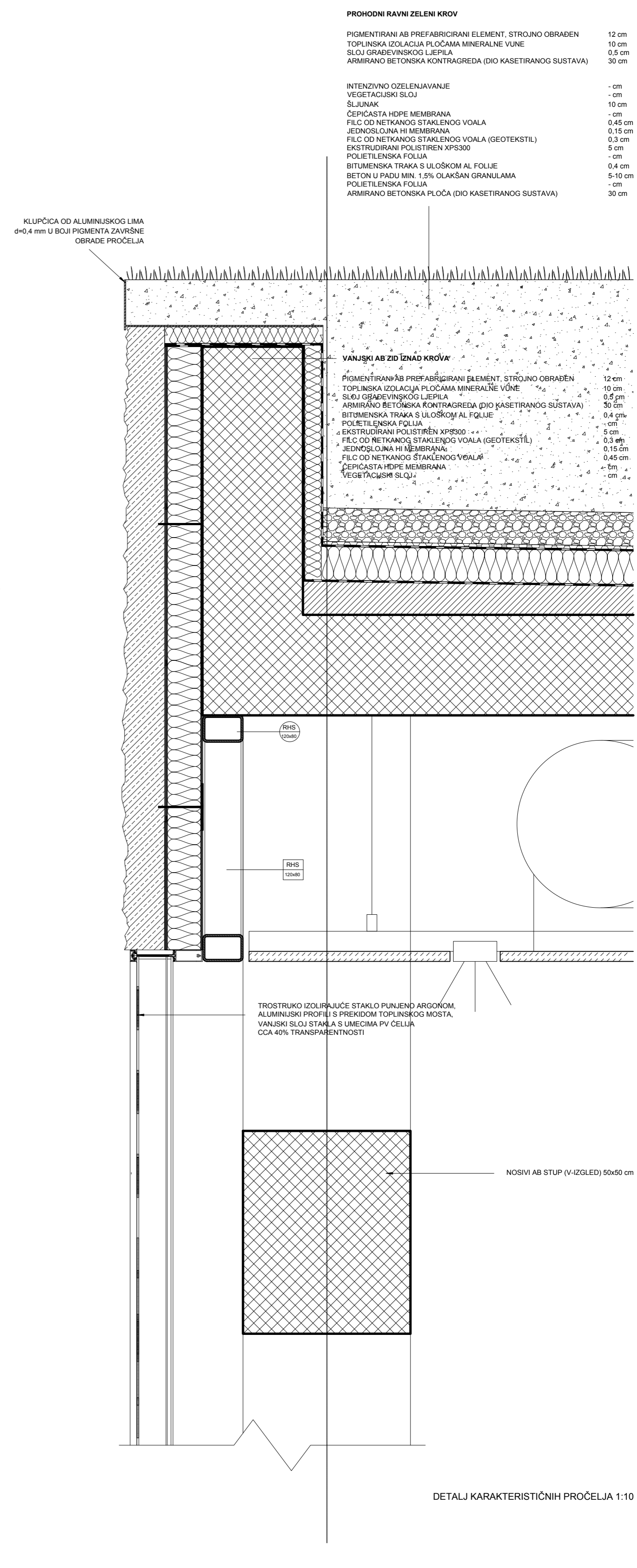
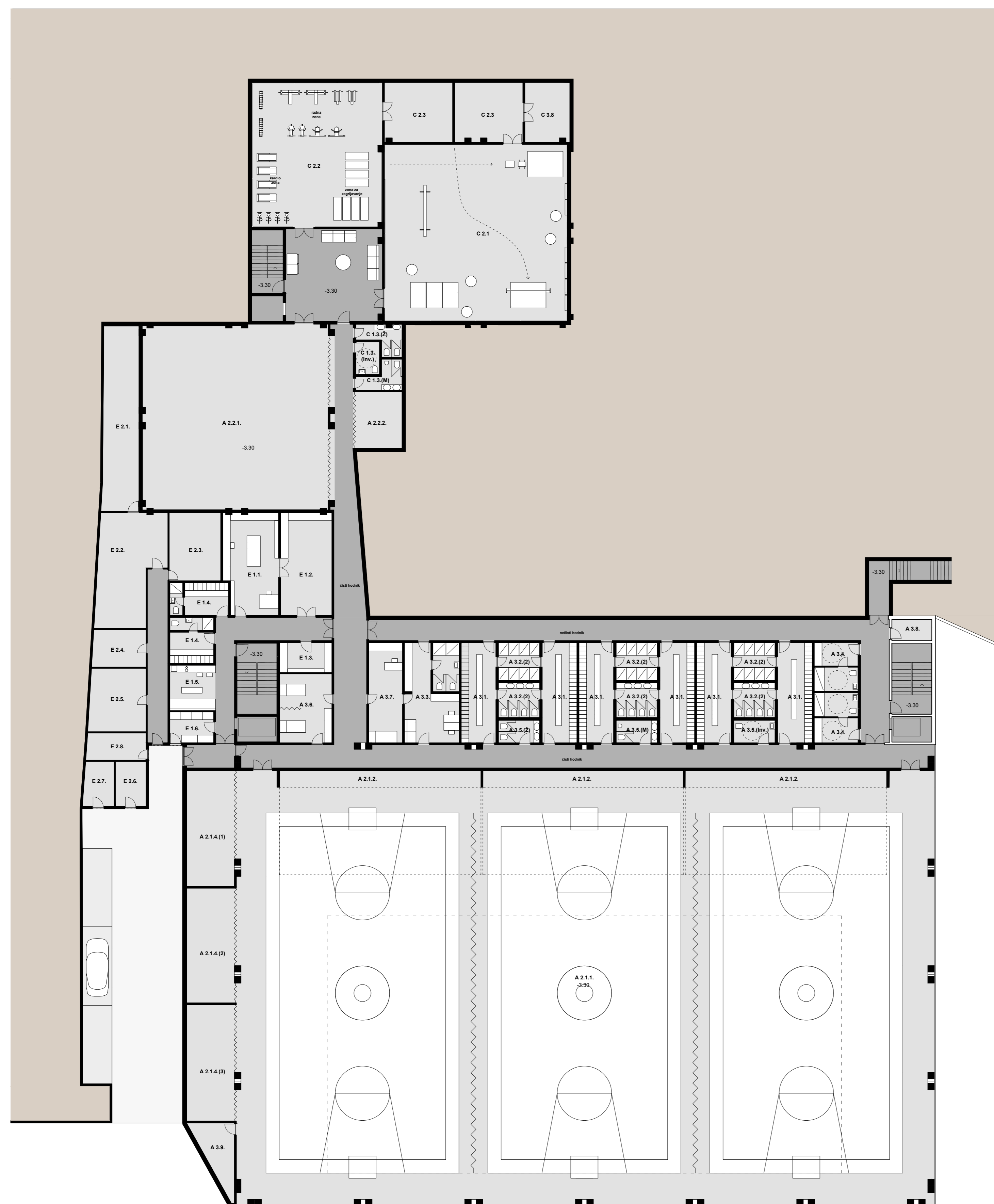
PRESJEK KROZ FITNESS CENTAR, VIŠENAMJENSKU DVORANU I TROJEDLJNU DVORANU 1:200

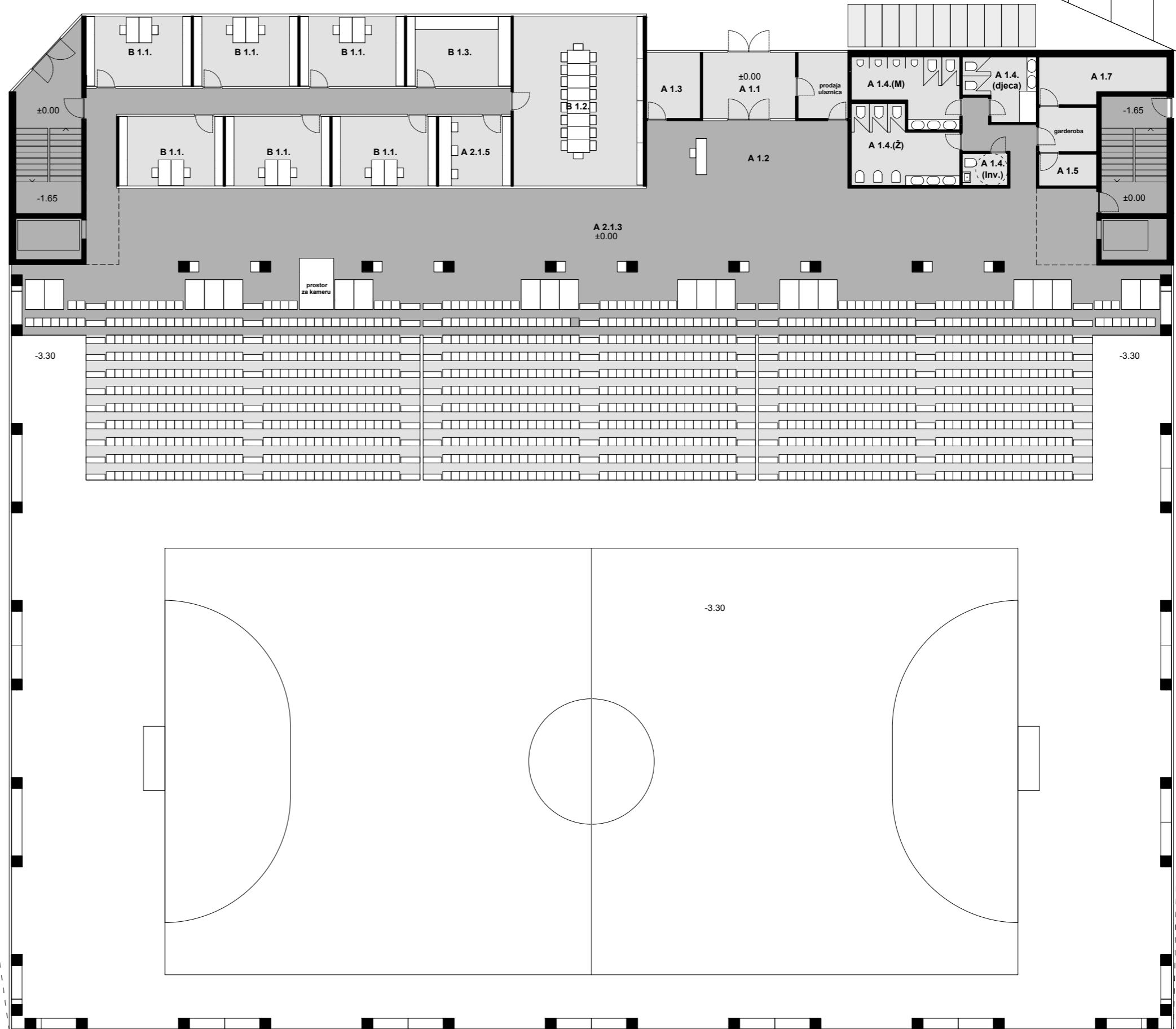
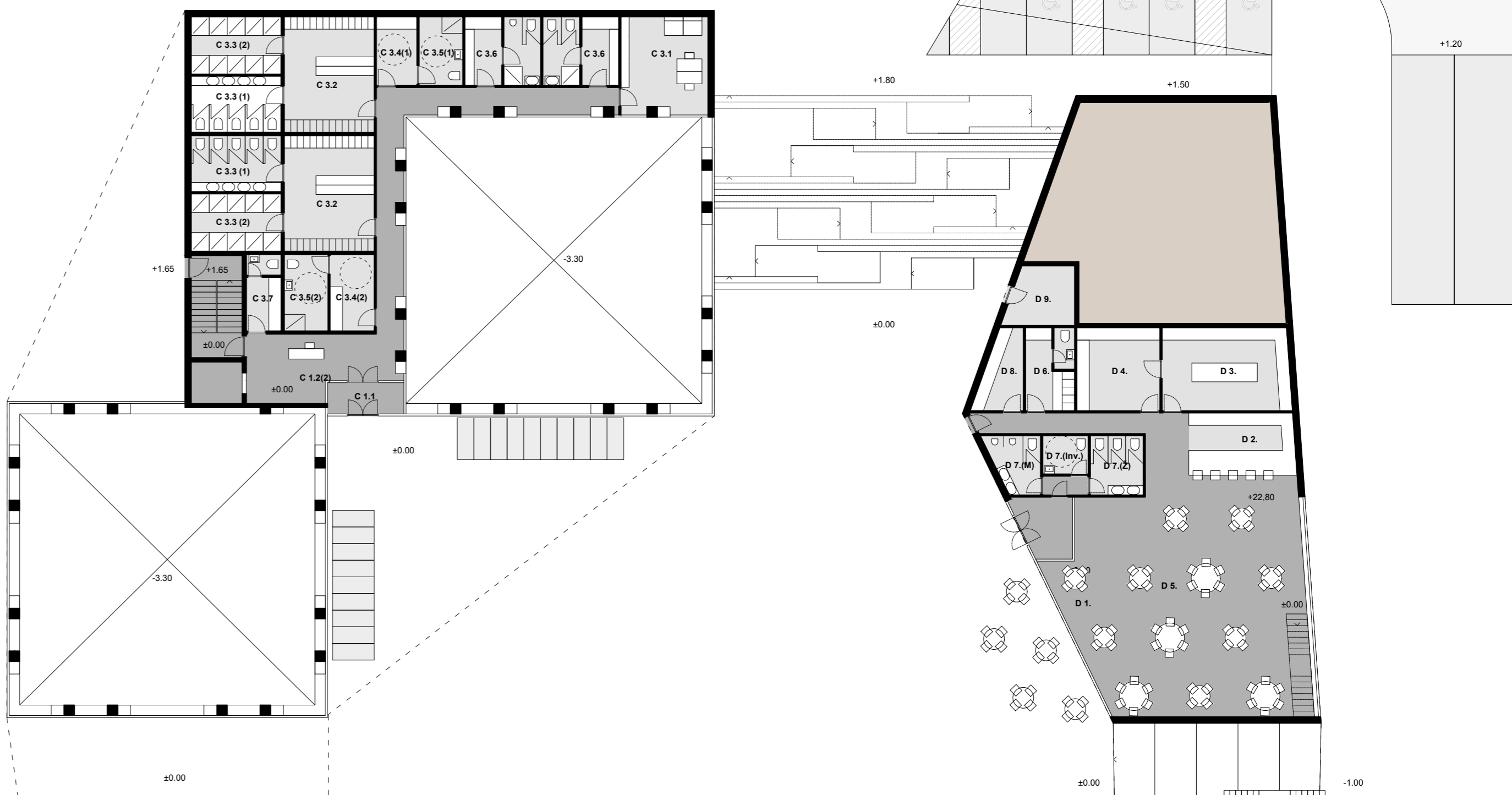
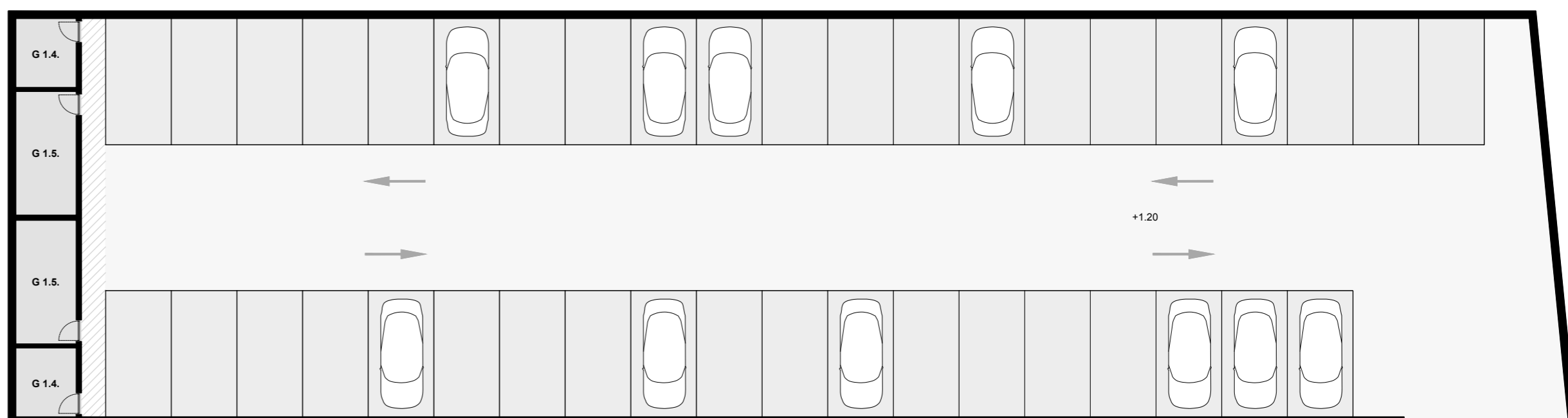
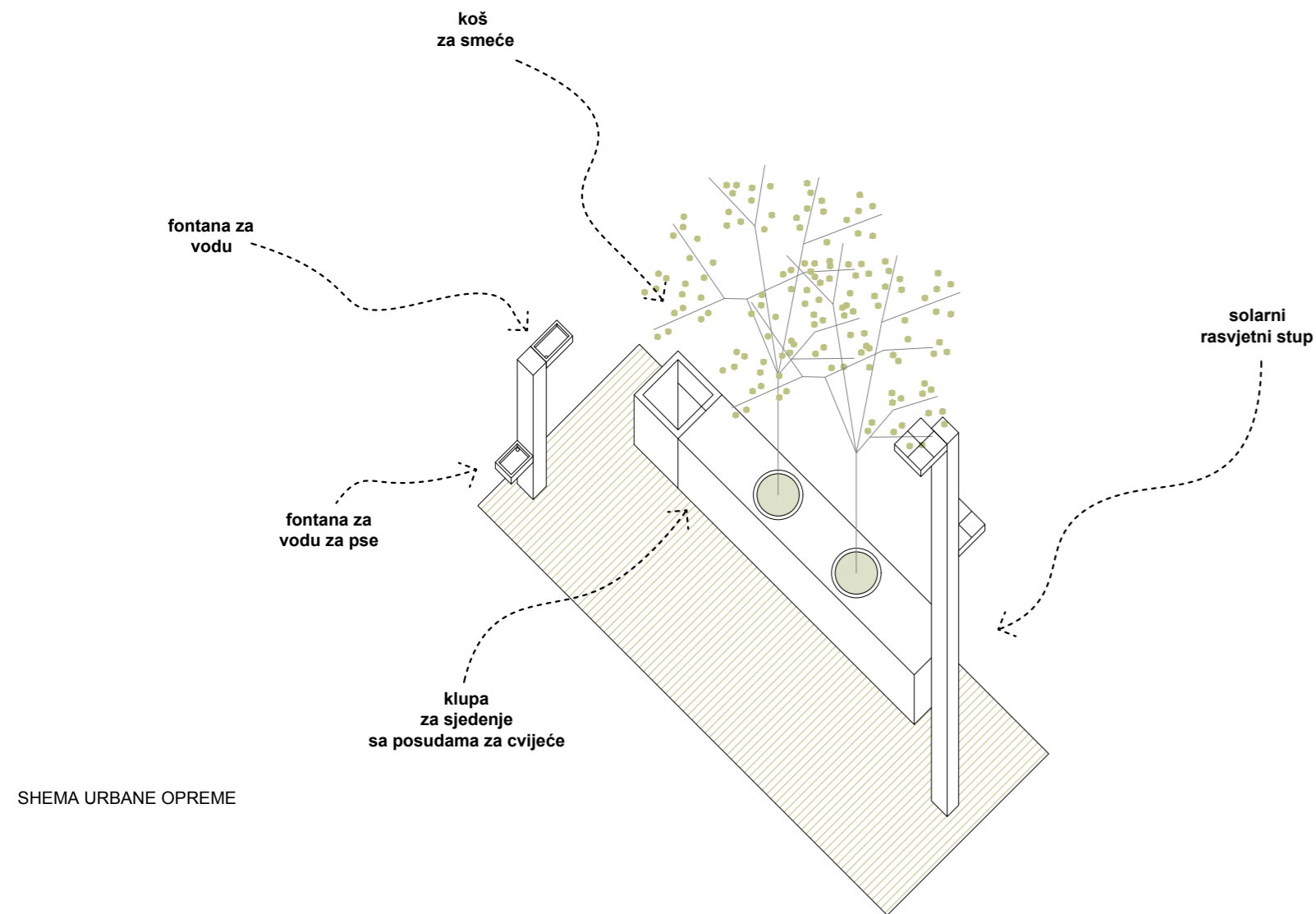


NOVA SPORTSKA DVORANA U TROGIRU

IDEJNO URBANISTIČKO-ARHITEKTONSKO RJEŠENJE

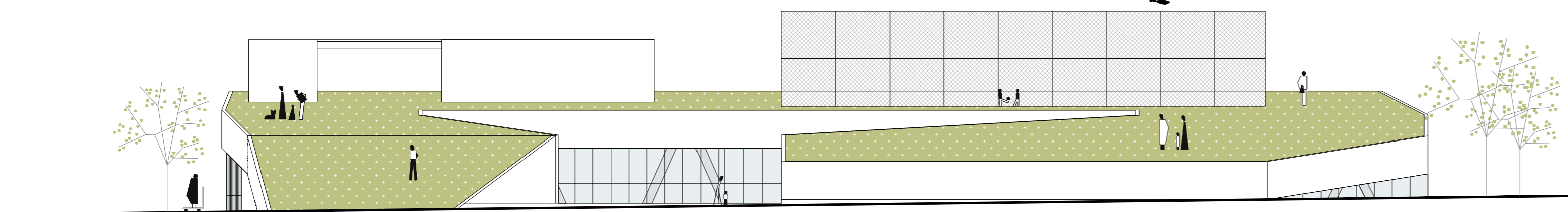
3



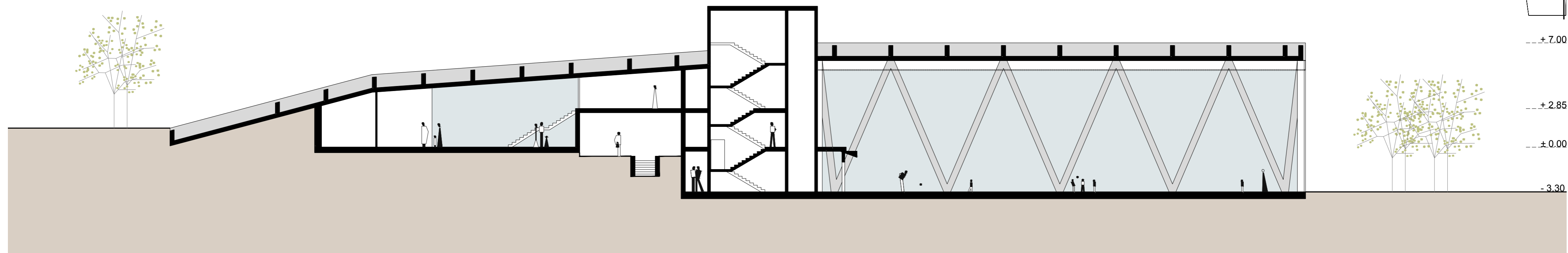


SJEVERNO PROČELJE 1:200

TLOCRT PRIZEMLJA 1:200



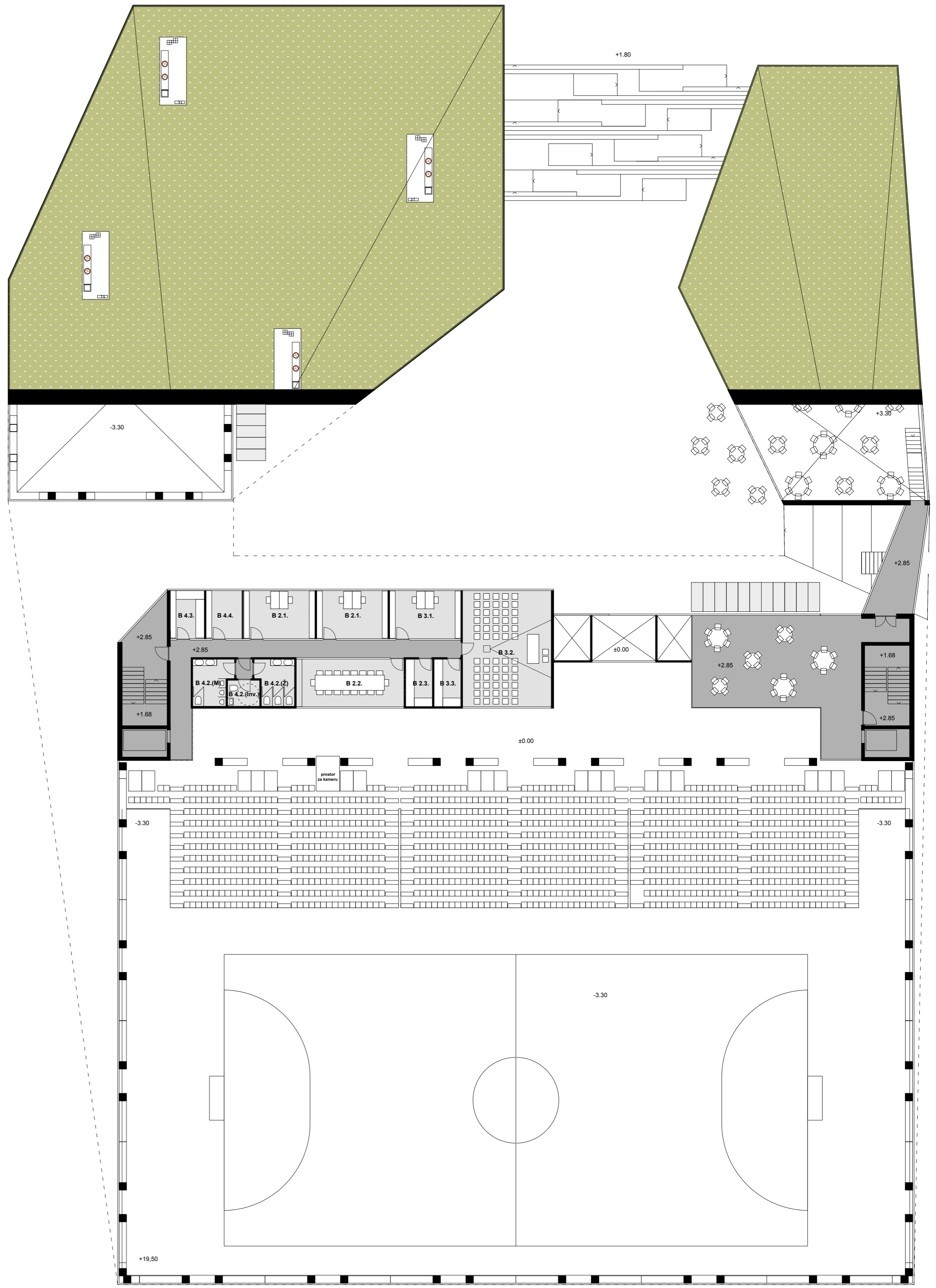
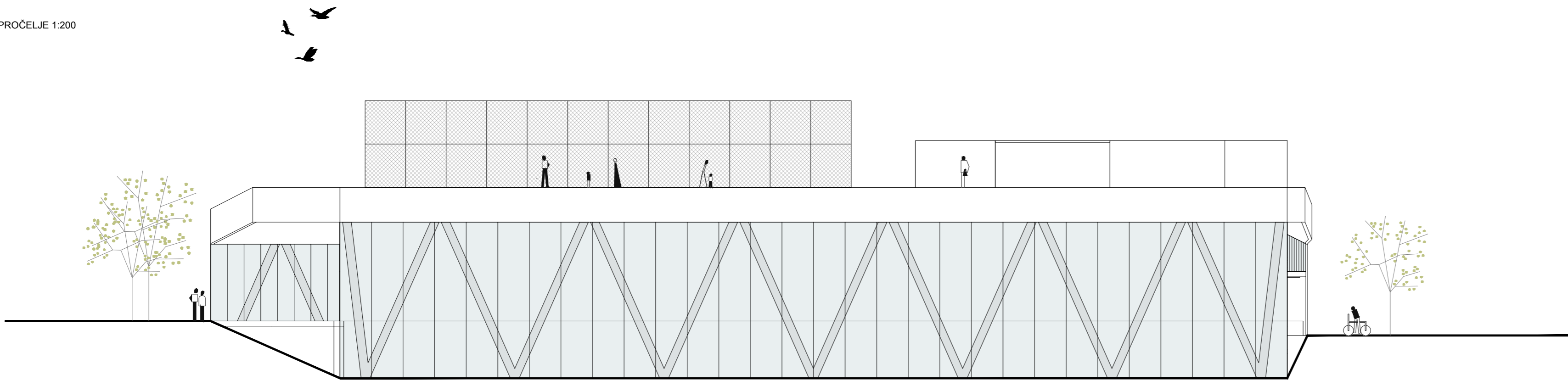
PRESJEK KROZ CAFFE BAR, VERTIKALNU KOMUNIKACIJU I TRODIJELNU DVORANU 1:200



NOVA SPORTSKA DVORANA U TROGIRU

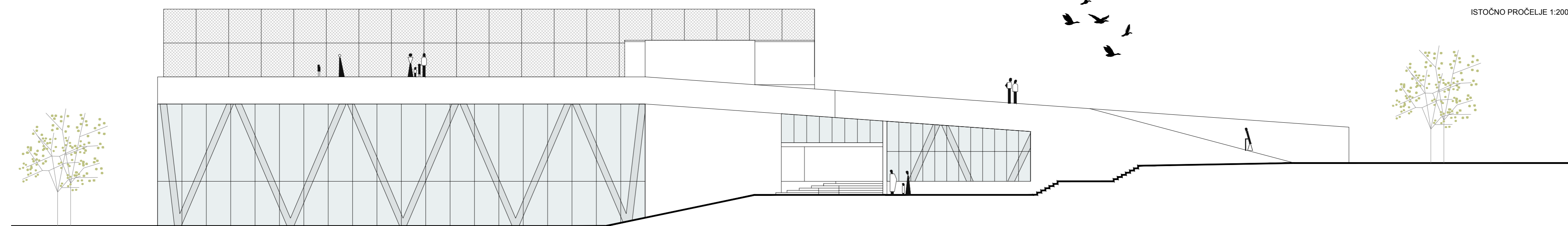
IDEJNO URBANISTIČKO-ARHITEKTONSKO RJEŠENJE

JUŽNO PROČELJE 1:200

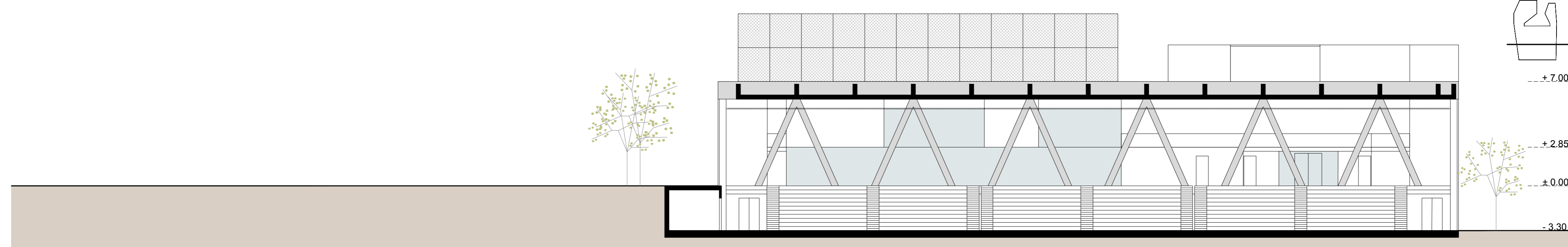


TLOCRT 1. KATA 1:200

ISTOČNO PROČELJE 1:200

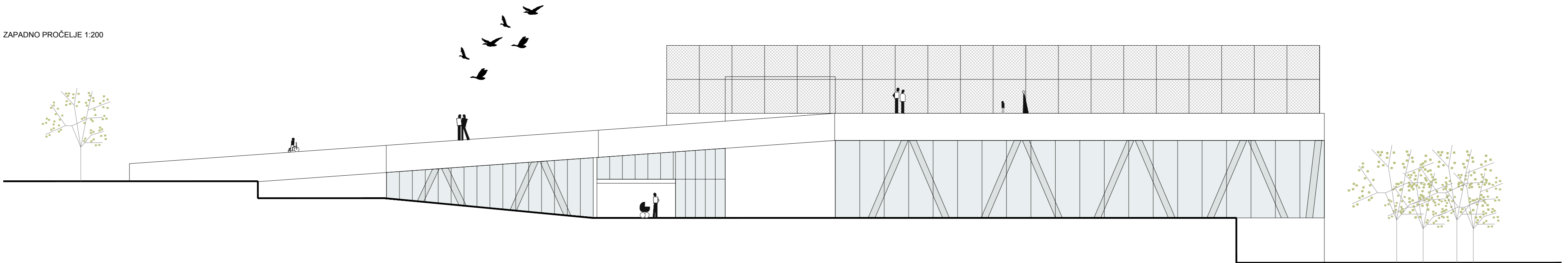


PRESJEK KROZ TRODIJELNU DVORANU 1:200





ZAPADNO PROČELJE 1:200



PRESJEK KROZ VIŠENAMJENSKU DVORANU I CAFFE BAR 1:200

