

## SLIKA GRADA - NASTANAK

Vlaška ulica se nalazi na području gdje su još prije osnutka Zagrebačke biskupije (1094.) postojala dva naselja: Zagreb (*Villa Zagrabienensis*) i Vicus Latinorum. Ta su naselja srušena oko 1500. kod gradnje biskupske tvrđe i zasada im nisu otkriveni materijalni ostaci. Biskupska tvrđa koju danas vidimo građena je u očekivanju Osmanske provala od 1510.-18.

**Vlaške suburbije od početka 16 st. više nema.** Na vedutama iz 17. i početka 18.st. se vide kolni pristupi Biskupskoj tvrđi, Porta maior i Gamula: humak, tumul, možda predtvrđa na sjeveroistočnom uglu Tvrđe, iznad ribnjaka ili močvare potoka Topolčice - i ništa više.

Zagrebački biskupi od kraja 17. st. postepeno u Tvrđu ugrađuju Dvor. U prostoru između podzida i Tvrđe - *zwingeru*, tada već nepotrebnom - oko 1830. biskup Aleksandar Alagović uređuje južni biskupski vrt sa staklenikom, izgrađuje trijem s altanom i novi kolni, svečani ulaz na početku Vlaške, kod današnje Bakačeve. Na istočnoj strani katedralnog sklopa gradi Vrtlarsku kućicu (Branjugova 1) uz vrtna vrata dotada jedinog kolnog ulaza. Taj je ulaz i danas u uporabi.

Vanjski bedem *zwingera* Biskupske tvrđe je još uvijek djelomično sačuvan: od zapada, od kuće Žigrović (Vlaška 5) do svog istočnog kraja ispod Gamule. Vidljiv je i u vrtu iza Vlaške 25 gdje još postoje kontrafora i strijelnice ispod kojih je do početka 20 st. bio **Zagreb zdenec** što ga je bl. Augustin Kažotić biskup zagrebački izgradio 1312.

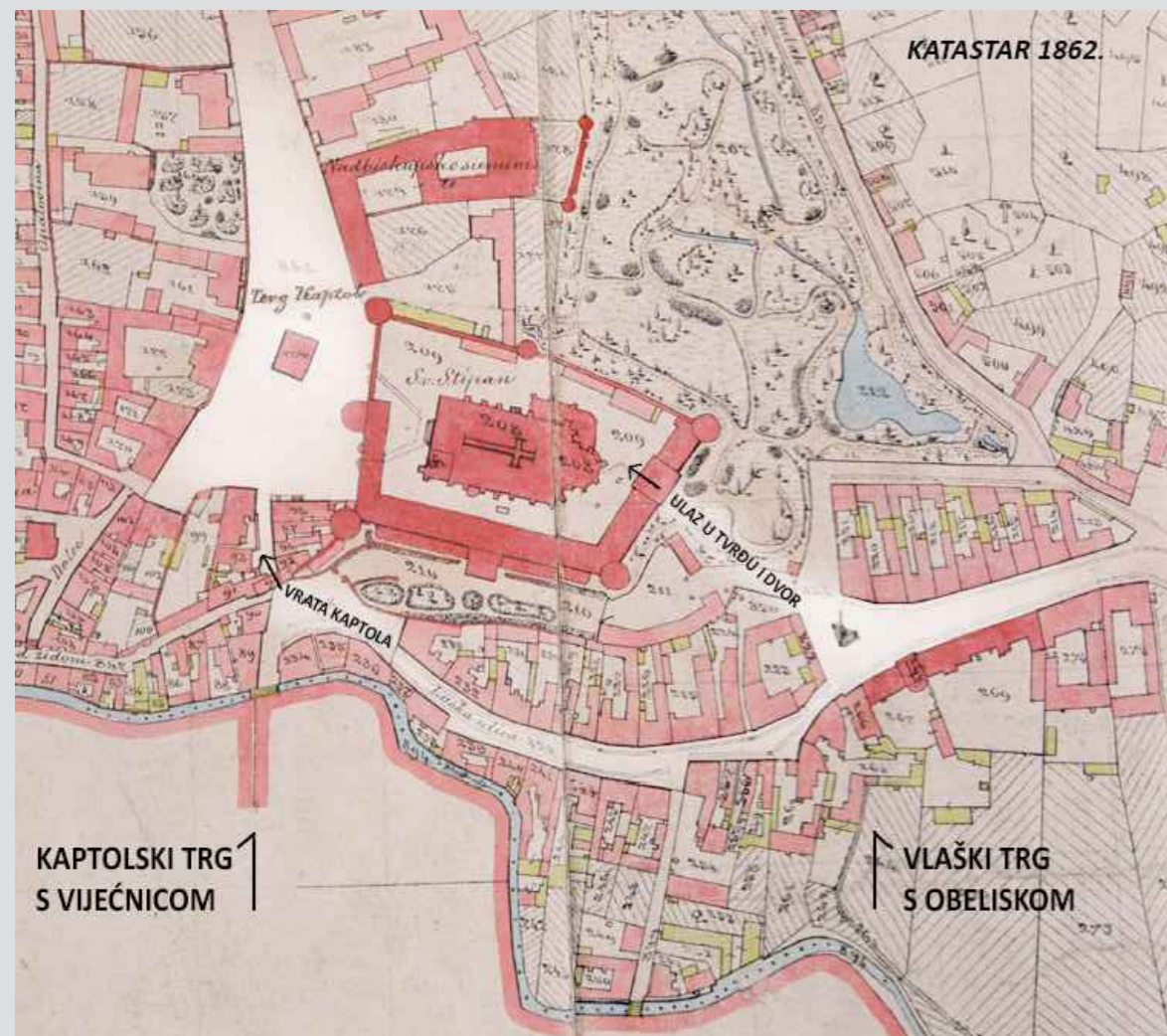
Zdenac je prikazan na čestici 850 katastarsa iz 1862., koja je trapeznog oblika i na Vlašku spojena istočnim i južnim prolazom. Taj zdenac iz 1312. je zasad jedina vjerodostojno ubicirana građevina iz pred-osmanskih vremena u prostoru Vlaškog podgrada. Vrlo je bitna identitetska točka jer točno locira srednjovjekovni toponim prvorzrednog simboličnog i povijesnog značenja: **Zagreb zdenec**.

Obnova Vlaške počinje gradnjom crkve sv. Martina 1691. i traje do prve polovice 19.st. Današnja Stara Vlaška je podgrada iz kojeg se s istoka pristupa Kaptolu i Katedrali. Njezin smisao, oblik i nastanak određuje ta osnovna namjena. Nad njom dominira katedralni sklop, ne samo u vizurama nego pogotovo u formativnom i značenjskom smislu.

**U sredini je ljevasto proširenje**, do početka 20.st svakodnevno zvan **Vlaški trg**, koji oblikom frapantno podsjeća na Terg Kaptol vidljiv na katastru iz 1862.

**Vlaški trg usmjerava prema katedralnom sklopu jednako kao i prema zapadnoj Vlaškoj.**

S trga se pristupa: zapadnoj Staroj Vlaškoj; Kažotićevom Zagreb zdenecu; kolnom i gospodarskom ulazu u Nadbiskupski dvor; prema sjeveru, današnjem Branjugovom istočnom ribnjaku, budućem Nadbiskupskom a danas Langovom trgu.



## SLIKA GRADA - PROPADANJE

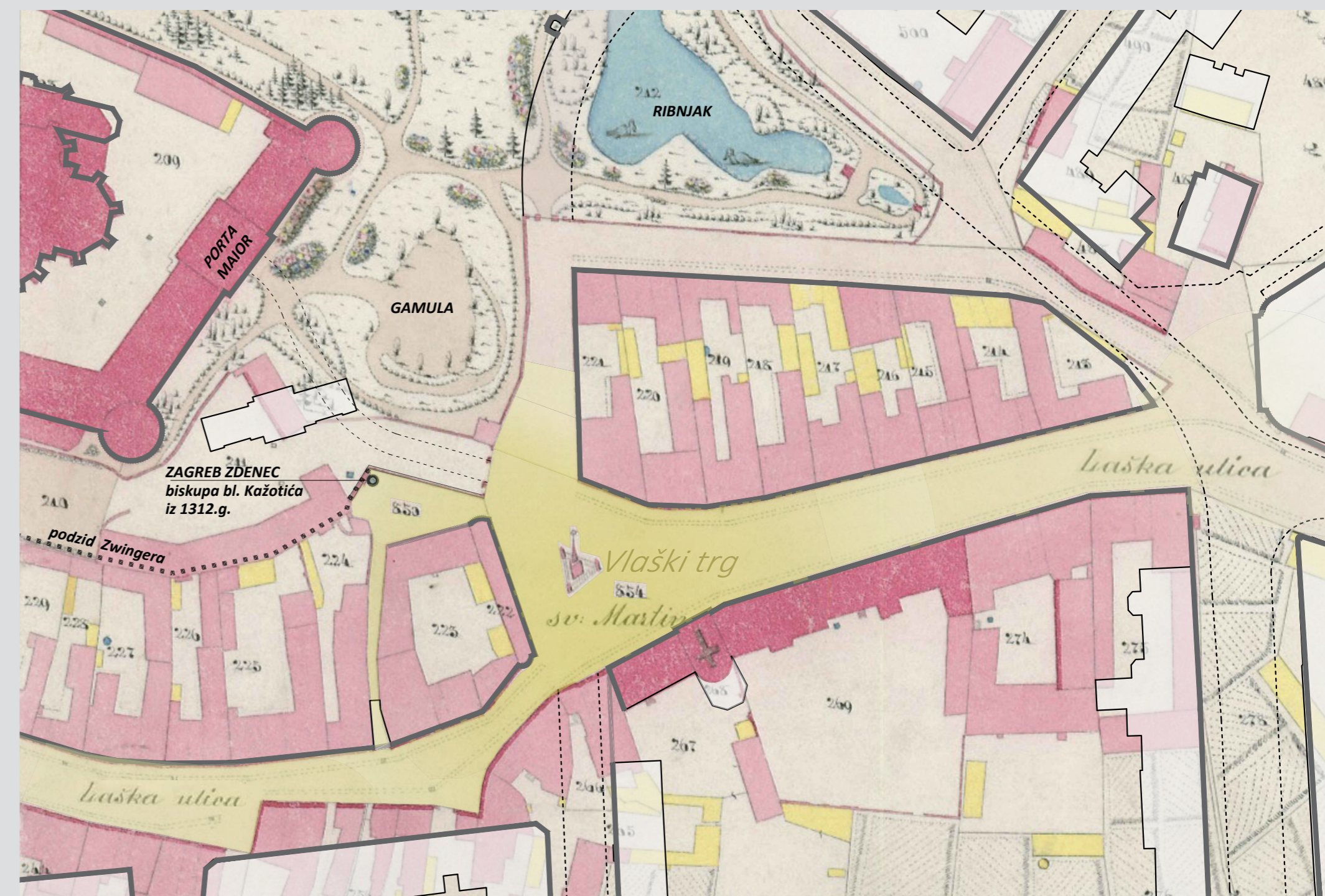
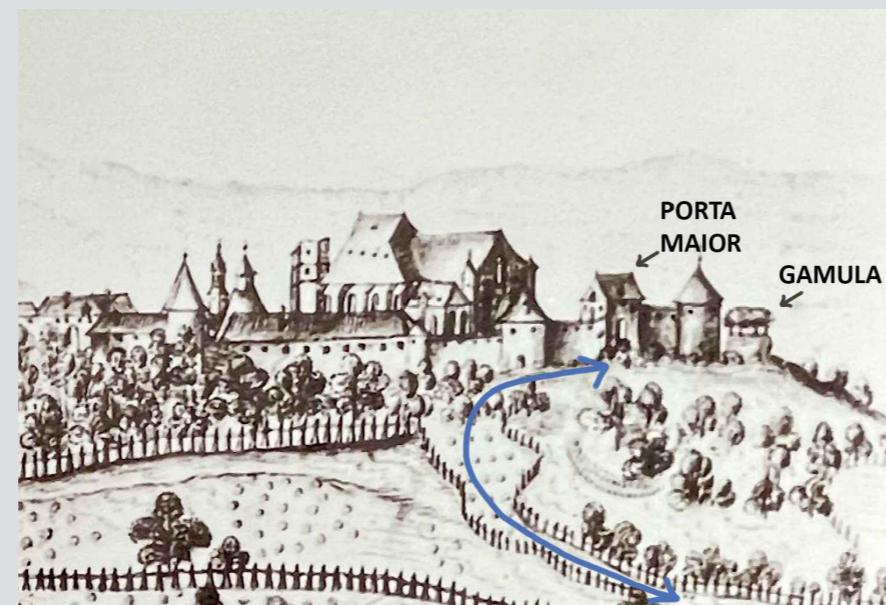
Od kraja 19.st. postepeno nestaje bidermajerski ansambl koji je podcrtao kompleksnu sliku Tvrđe, Dvora i Katedrale:

- 1875. oluja ruši obelisk iz 1835.
- Nakon 1878. kad je uveden vodovod Kažotićev/Vrhovčev zdenac gubi namjenu i početkom 20.st. krunište je zdenca premješteno u Muzej grada Zagreba, a nekadašnji javni prostor (k.č. 850 u katastru iz 1862.) pripojen Vlaškoj 23 i na njegov južni prolaz proširena zgrada.
- Od 1900. proboj Palmotićeve i spajanje Branjugove s Ribnjakom unose sve nesnosniji promet.
- Od 1900.-39. paviljon (Vlaška 27) propada odvojen od trga, pročelje deformirano do neprepoznatljivosti
- 1988. su izgrađena dva teško razumljiva postamenta. Na istočnom je lirski skladni kip Šenoe, djelo Marije Ujević-Galetović.
- 2019. na zapadnom je postamentu montirana bio-klimatska pergola, nepoznatog autora i statusa legalnosti, nespomenuta u Programu natječaja.

## SLIKA GRADA - POPRAVAK

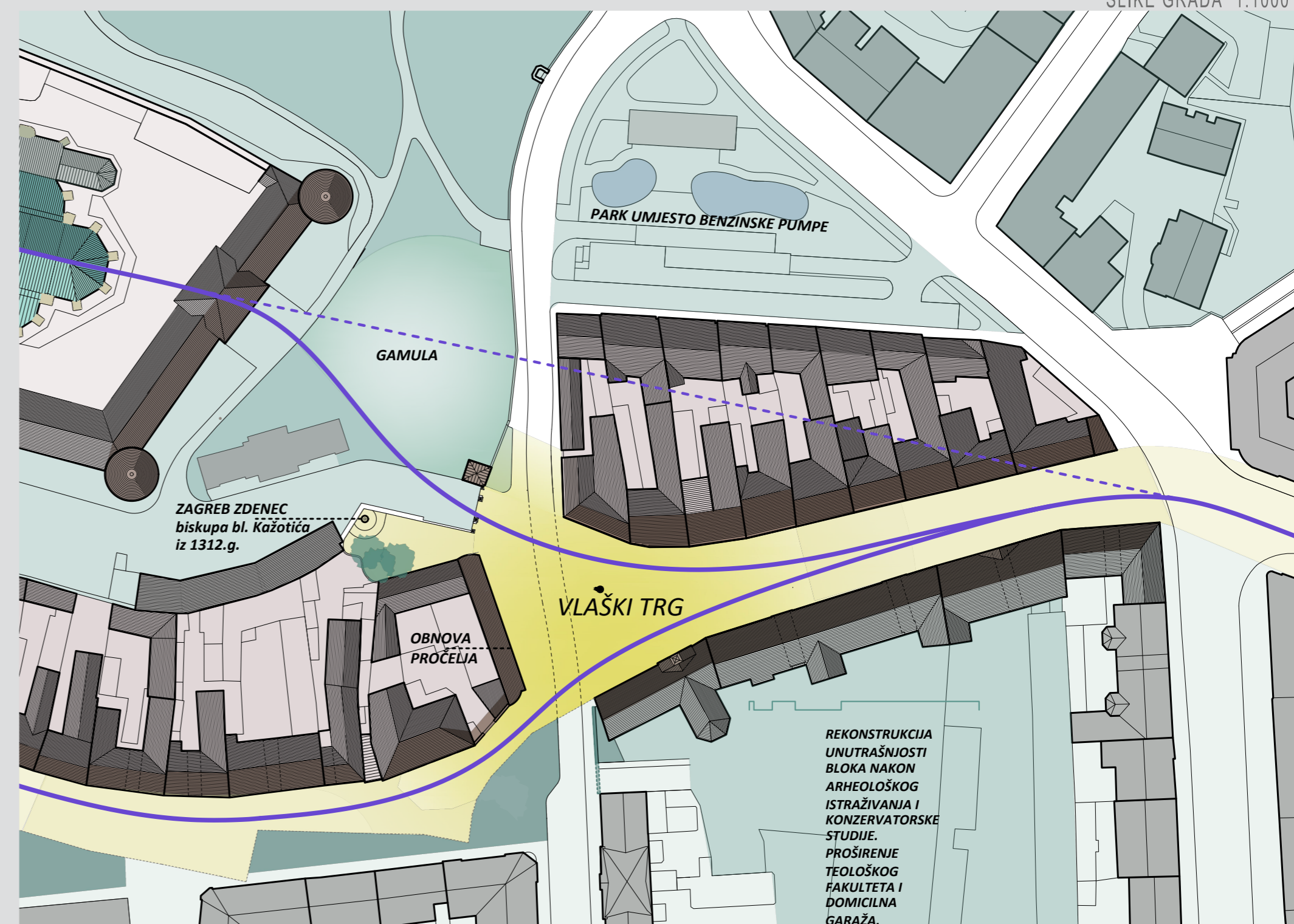
**Vraćanje slike i ugodaja Vlaškog trga**

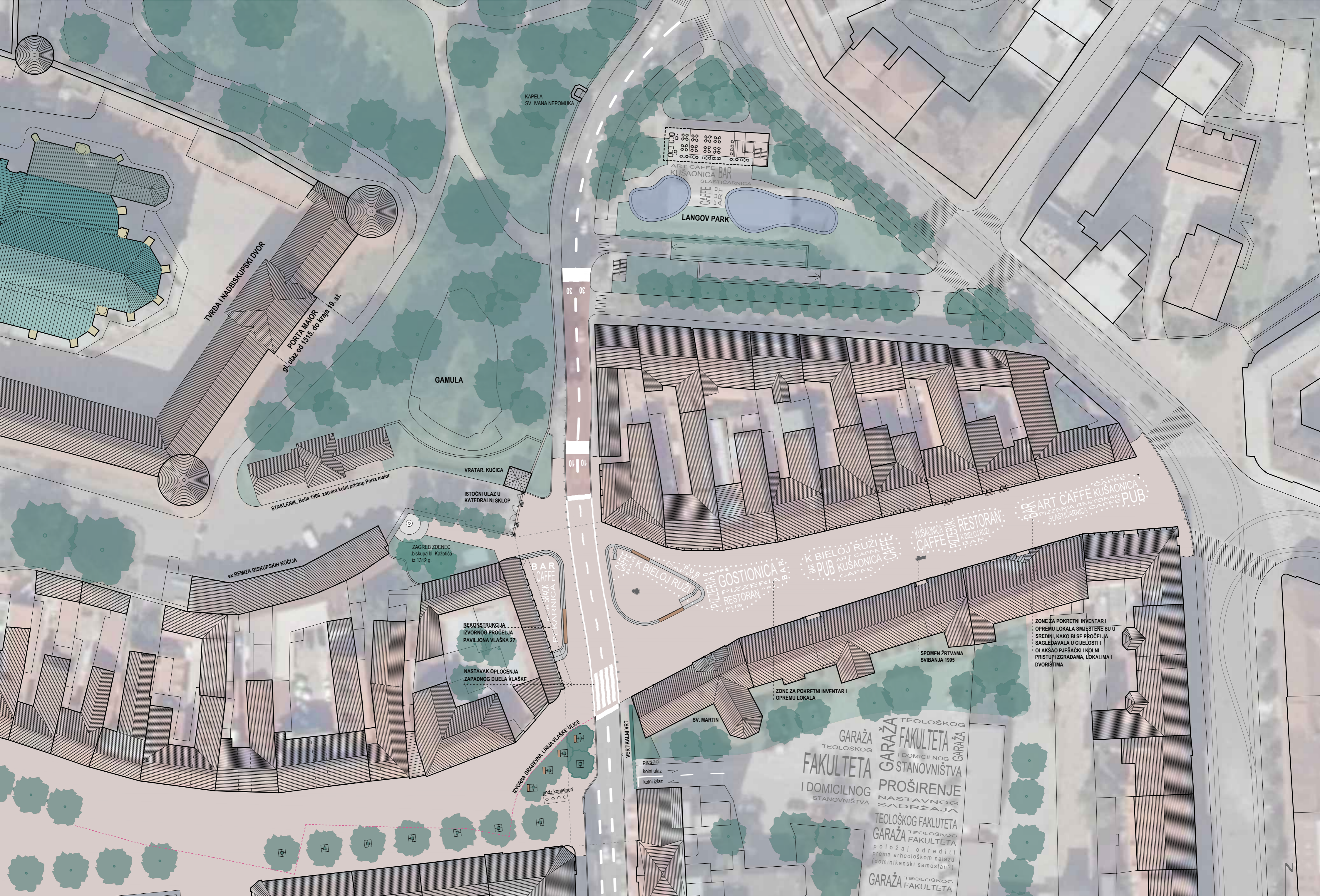
- **Obnova ZAPADNOG PROČELJA VLAŠKOG TRGA** u izvorno (bidermajersko) podnožje slike Katedrale, Tvrđe i Dvora. Za obnovu postoji fotografski dokument, a možda i još neki neotkriveni pisani ili grafički, o izgledu i nastanku Vlaške 27. Pročelje se može rekonstruirati i nakon uređenja pješačke plohe.
- Obnova spomena na Zagreb zdenec iz 1312. i blaženog Augustina Kažotića postavom Vrhovčeve krune i uređenjem okoliša.
- **Povezivanje Vlaškog trga sa zapadnom Starom Vlaškom**
- Nastavak opločenja zapadnog dijela Vlaške arhitekta Branka Siladina da se izbjegne još jedan nepovijesni prekid cjeline Stare Vlaške.
- Prezentacija izvornog oblika Vlaške kompaktno oblikovanom (šišanom) grupom stabala,
- Prikriivanje nerješivog spoja Vlaške 36 i Palmotićeve 3 postavom vertikalnog vrta uz Palmotićeve 1, tokom buduće obnove unutrašnjosti bloka nakon arheoloških istraživanja i konzervatorske studije

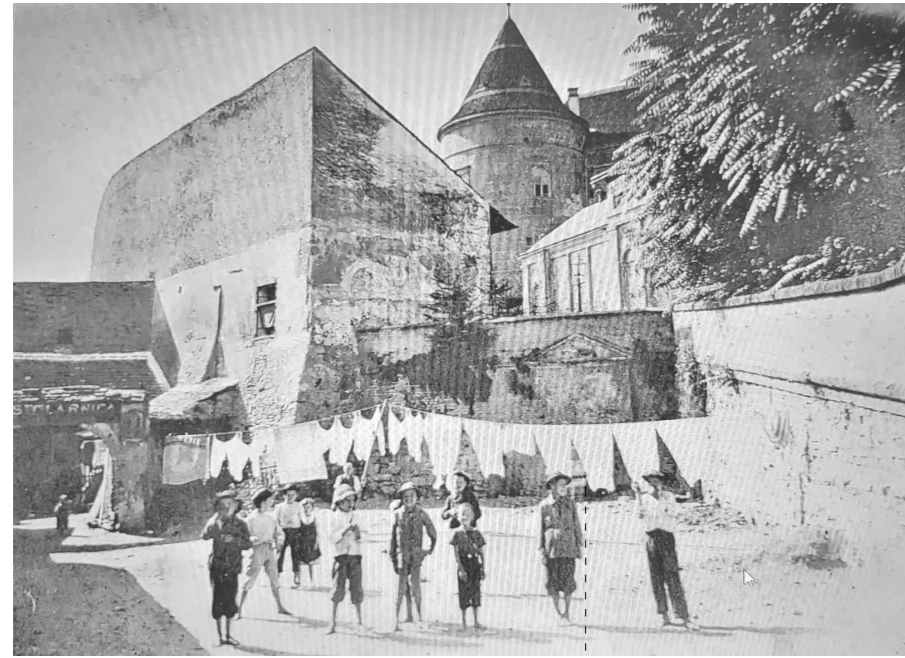


KATASTAR 1862./2023. 1:1000

SLIKE GRADA 1:1000

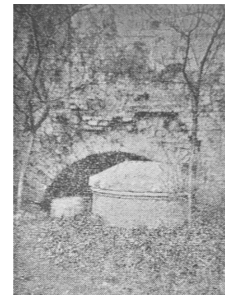






pogled prema zapadu

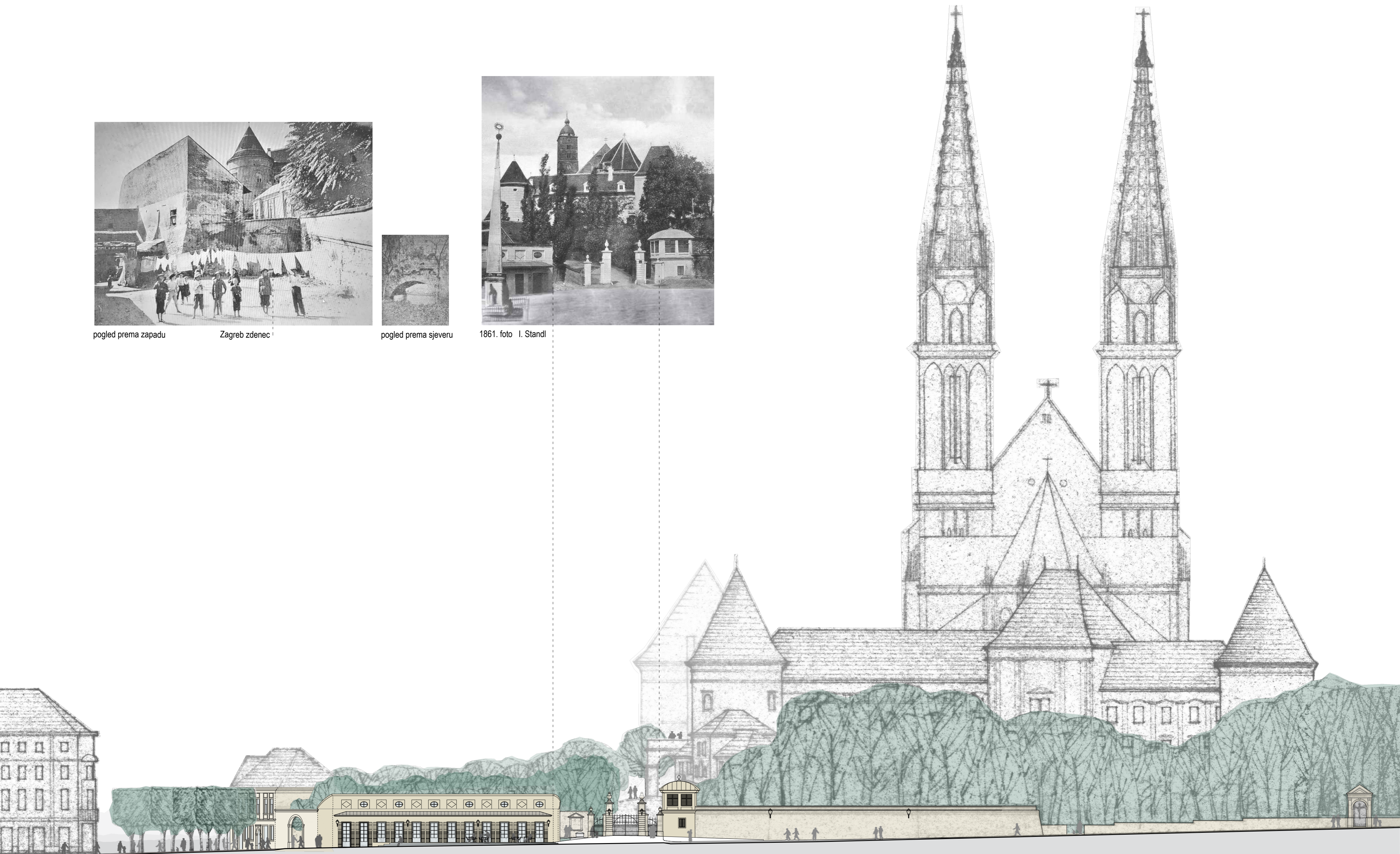
Zagreb zdenec



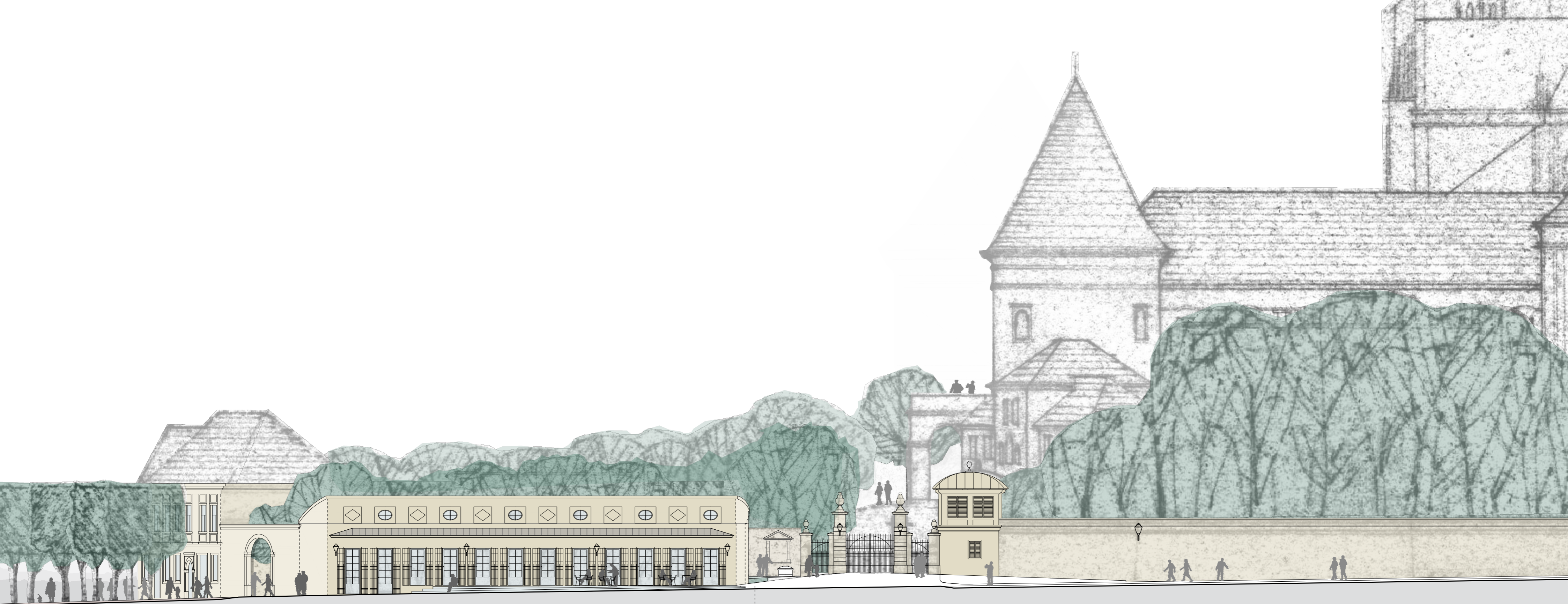
pogled prema sjeveru



1861. foto I. Standl







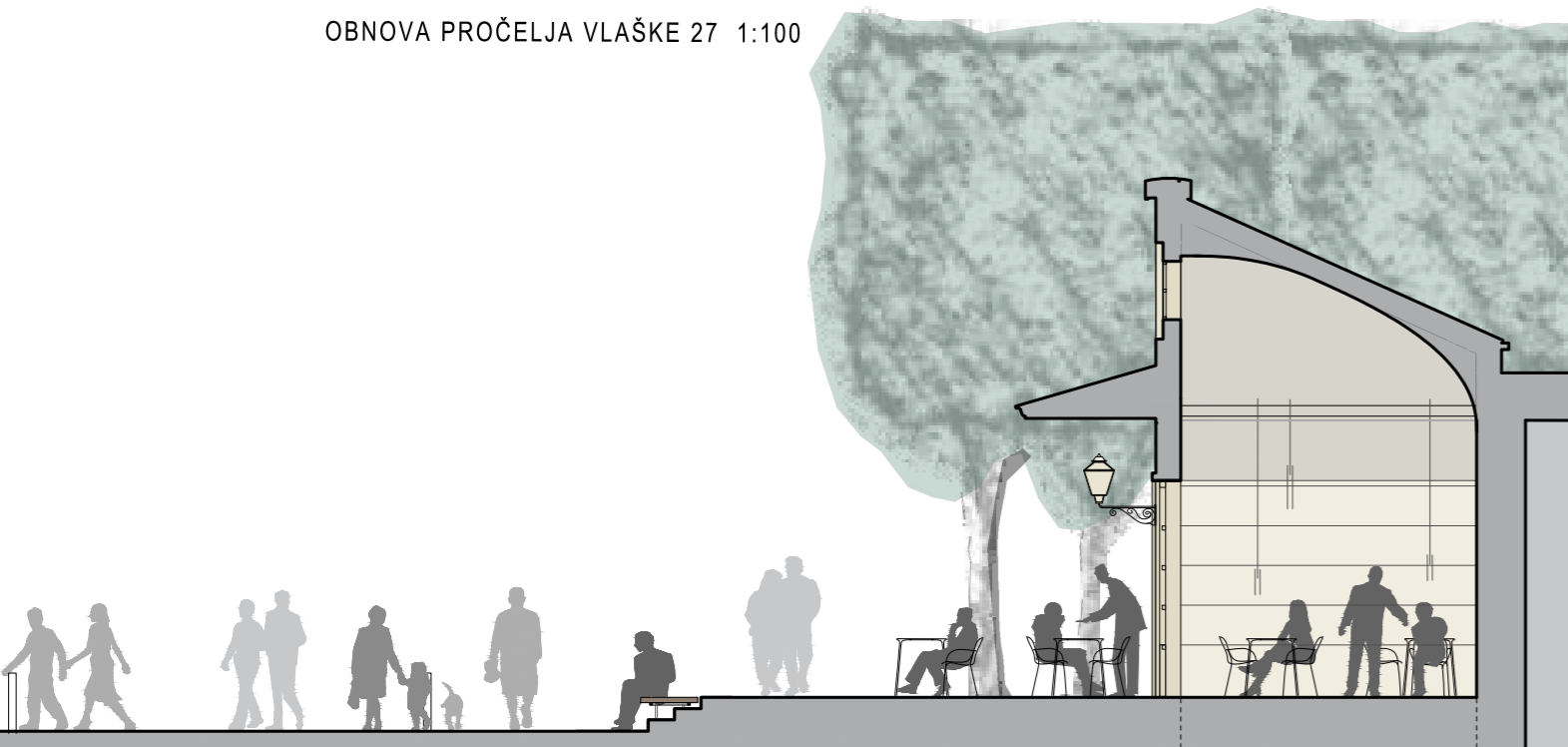
Prezentacija izvornog oblika Vlačke kompaktno oblikovanom (šišanom) grupom stabala.

Obnova ZAPADNOG PROČELJA VLAŠKOG TRGA u izvorno (bidemajersko) podnožje slike Katedrale, Tvrdje i Dvora. Za obnovu postoji fotografski dokument, a možda i još neki neotkriveni pisani ili grafički izgledu i nastanku Vlačke 27. Pročelje se može rekonstruirati i nakon uređenja pješačke plohe.

Obnova spomena na ZAGREB ZDENEK iz 1312. i blaženog Augustina Kažotića postavom Vrhovčeve krune i uređenjem okoliša.

POGED 1 \_ZAPADNO PROČELJE VLAŠKOG TRGA 1:200

OBNOVA PROČELJA VLAŠKE 27 1:100



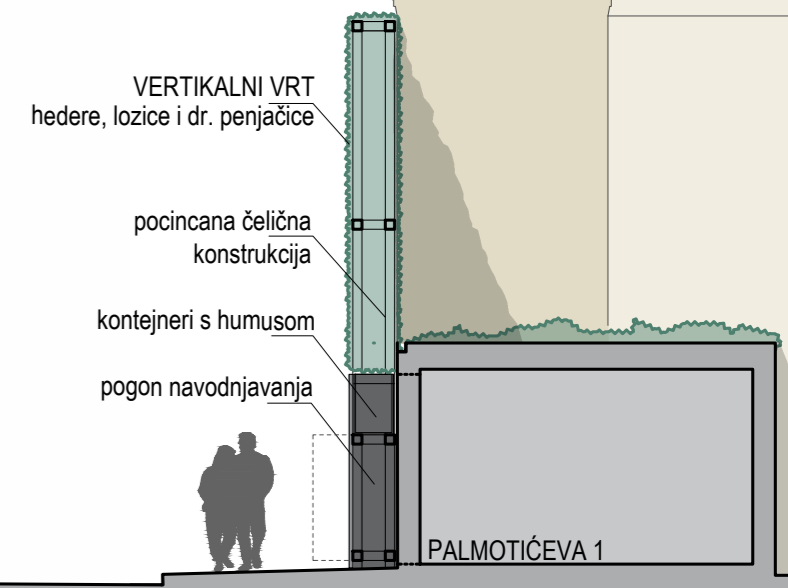
rekonstrukcija pročelja    unutrašnje uređenje

POGED 2 \_SPOJ SA STAROM VLAŠKOM 1:200



Prikrivanje nerješivog spoja Vlačke 36 i Palmotićeve 3 postavom vertikalnog vrta uz Palmotićevu 1

VERTIKALNI VRT 1:100



- VERTIKALNI VRT  
hedere, lozice i dr. penjačice
- pocincana čelična konstrukcija
- kontejneri s humusom
- pogon navodnjavanja

PALMOTIĆEVA 1

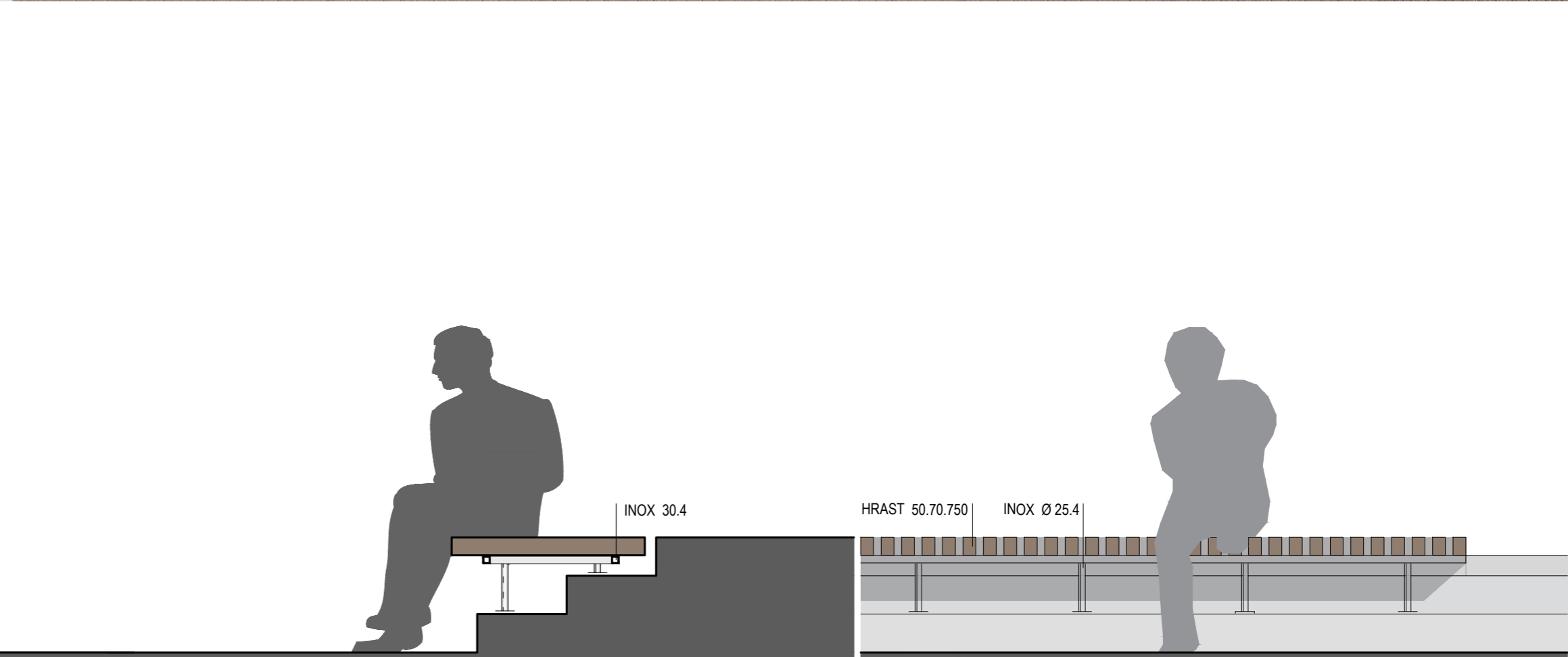
250    60







URBANA OPREMA 1:50



DETALJ KLUPE 1:20