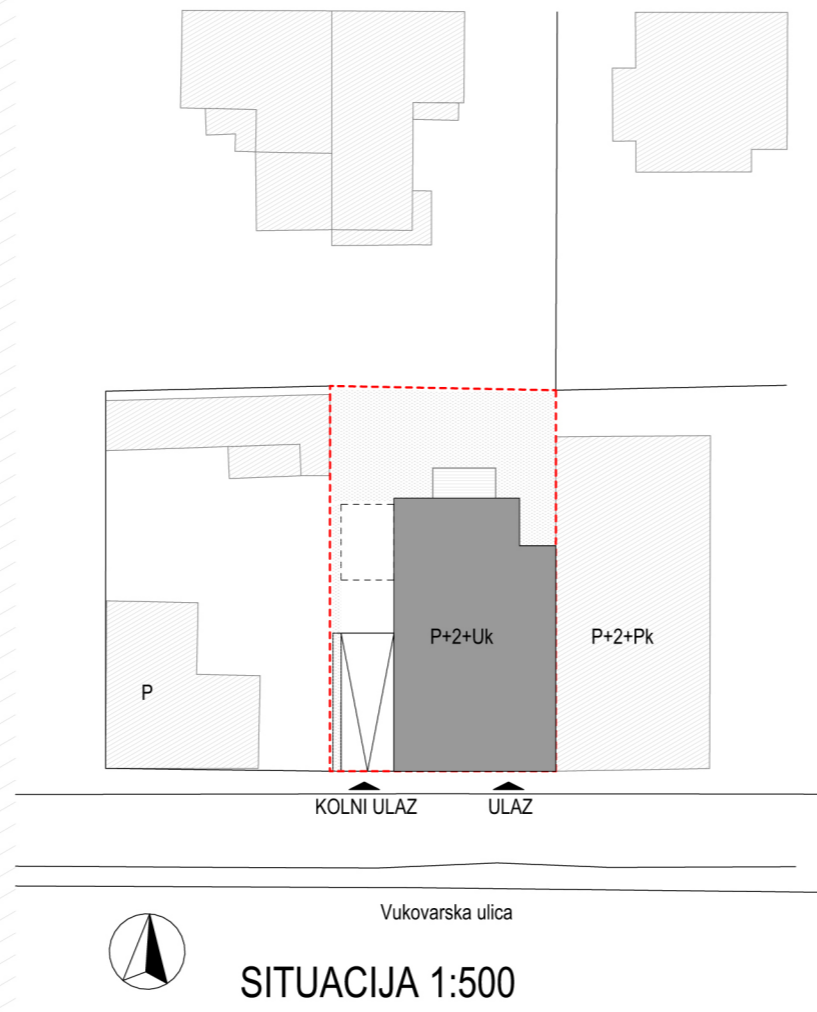
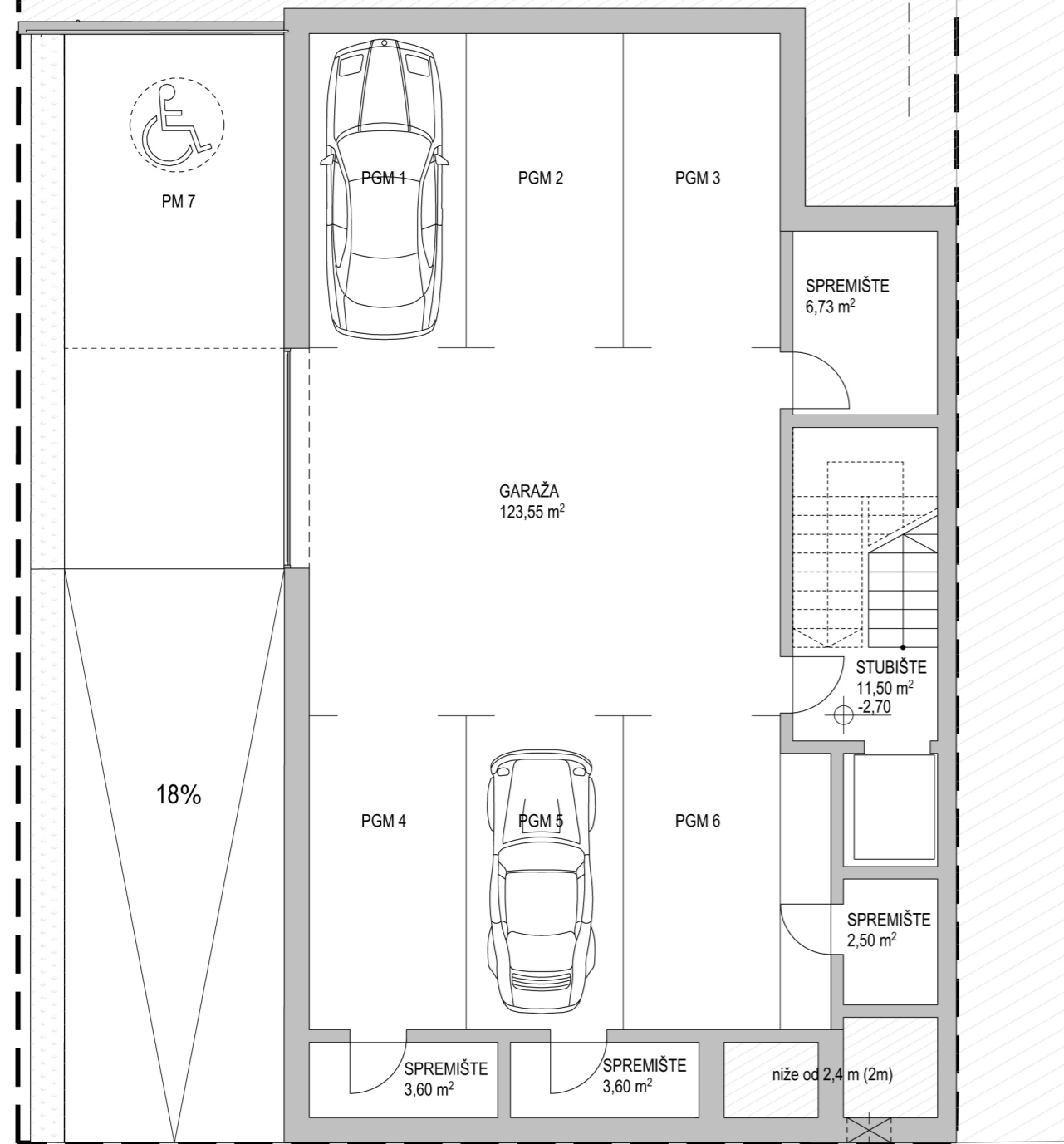


IDEJNO ARHITEKTONSKO-URBANISTIČKO RJEŠENJE  
**STAMBENA GRAĐEVINA**  
**VUKOVARSKA 259, ZAGREB**



TLOCRT PODRUMA 1:100



JUŽNO PROČELJE 1:100





# IDEJNO ARHITEKTONSKO-URBANISTIČKO RJEŠENJE STAMBENA GRAĐEVINA VUKOVARSKA 259, ZAGREB



SITUACIJA 1:1000

## KONCEPT

Zahtjevnost oblikovanja građevine predmetnog natječaja očituje se u atraktivnosti lokacije i njezinog značaja u urbanom tkivu, ali i u zatečenoj substandardnoj postojećoj izgradnji koja je više prikladna za neke ruralne sredine nego urbane. Ovim arhitektonskim rješenjem pokušalo se pomiriti takve prostorne odnose te oblikovati volumen koje će se svojim izgledom dati svojevrsni hommage velikanima arhitekture Vukovarske ulice, ali unutar mjerila prikladnog mikrolokaciji.

Zahtjevi propisani GUP- om, te relativno mala parcela bili su ograničavajući faktor, ali i programski i oblikovni izazov. Prostorna dispozicija građevine proizašla je iz programskih smjernica i zahtjeva dok je vizualni identitet zgrade inspirirana poslijeratnom arhitekturom koja je oblikovala Vukovarsku ulicu, ali uz primjenu suvremenih materijala i poštivanje zahtjeva energetske učinkovitosti.

## ORGANIZACIJA PROSTORA I MEĐUSOBNI ODNOSI

Stambena građevina smještena je na parceli izduženog oblika, te je oblikovana kao poluugrađena. Svojim uličnim pročeljem prati liniju postojeće izgradnje s naglašenim istakom na 1. i 2. katu.

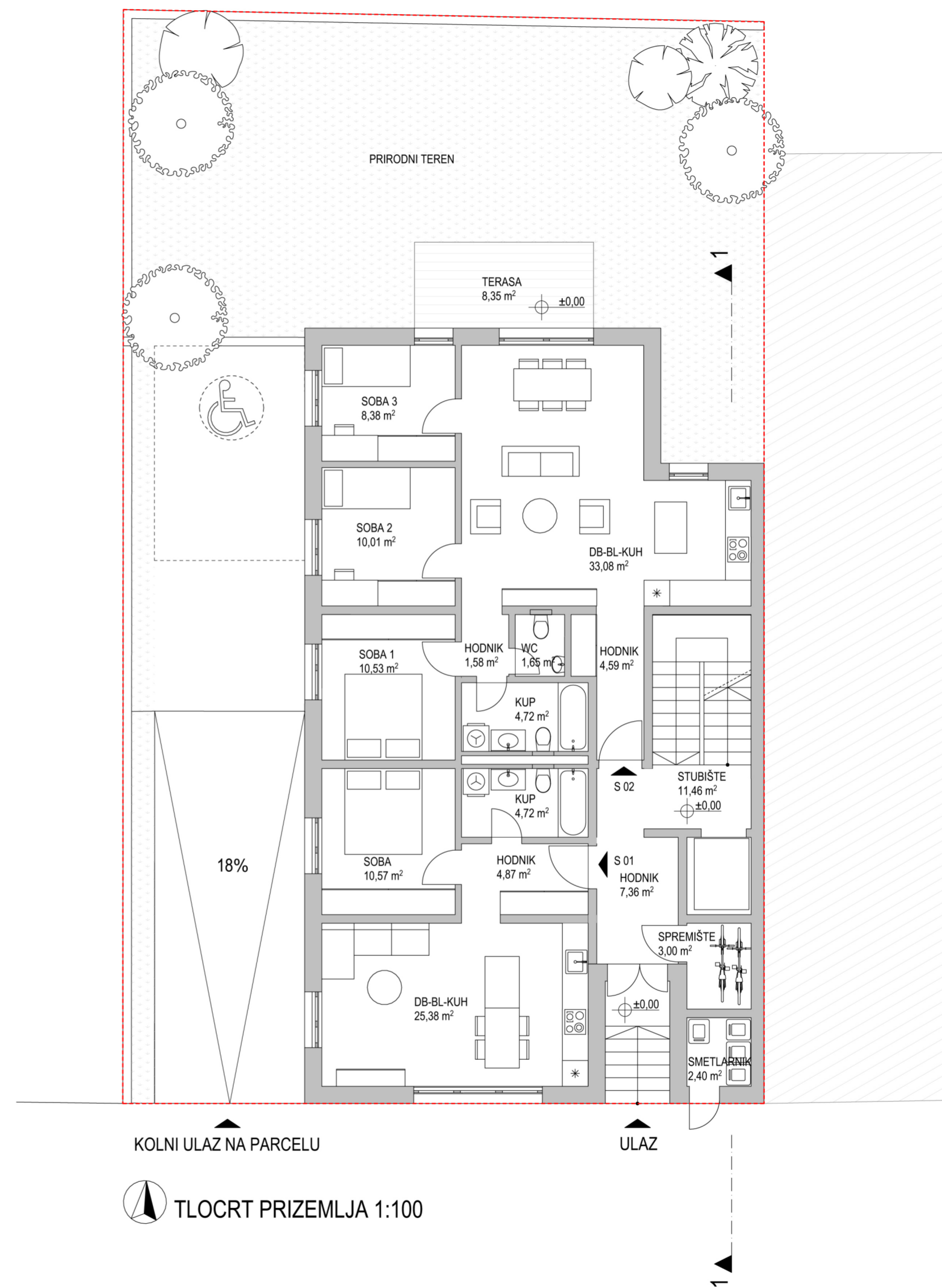
Pješači i kolni prilaz na parcelu omogućeni su s južne strane iz servisne ulice koja je paralelna s Vukovarskom ulicom.

Visina građevine je četiri nadzemne etaže pri čemu je četvrta etaža oblikovana kao uvučeni kat. Idejnim rješenjem je predviđena podrumaska etaža za smještaj vozila u mirovanju, a pristup garaži osiguran je grijanom rampom za automobile širine 3,5 m i nagiba 18%. Broj predviđenih parkirnih mjesta je 7, od toga ih je šest predviđeno u garaži, a jedno na parceli. Parkirno mjesto na parceli svojim dimenzijama prilagođeno je osobama s invaliditetom. Također u podrumskoj etaži su smještena 3 pojedinačna spremišta i jedno zajedničko.

Stambeni prostori planirani su u nadzemnim etažama, po 2 stana na etaži osim na četvrtoj etaži gdje je predviđen jedan veći stan. Ukupan broj stanova je 7.

U prizemlju se osim stambenih prostora nalazi spremište za bicikle i prostorija sa spremnicima za odlaganje otpada. Etaže su međusobno povezane stubištem i dizalom.

Sjeverni dio parcele predviđen kao neizgrađen - prirodni teren koji će se hortikulturalno urediti.



KOLNI ULAZ NA PARCELU

ULAZ

TLOCRT PRIZEMLJA 1:100

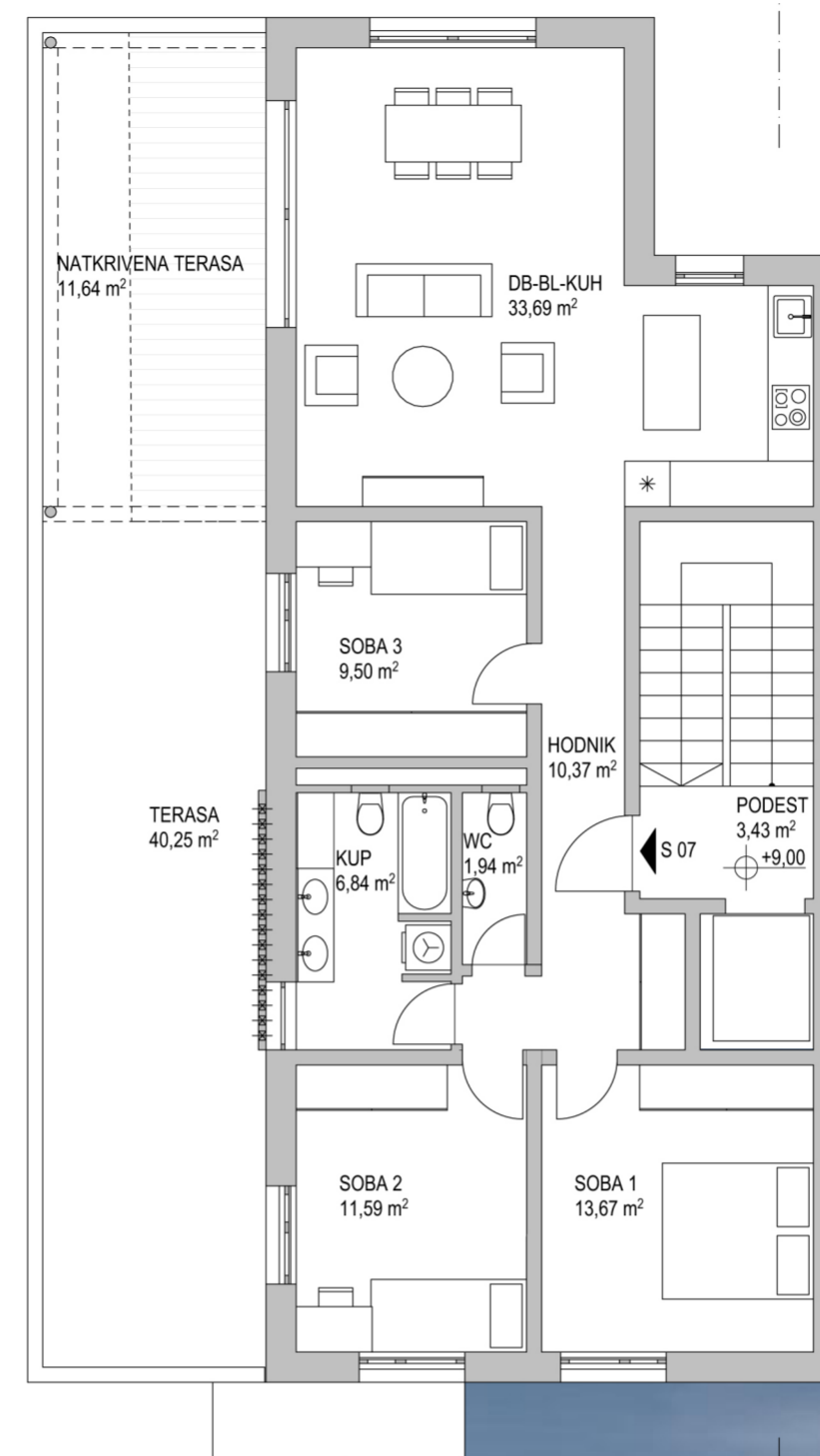
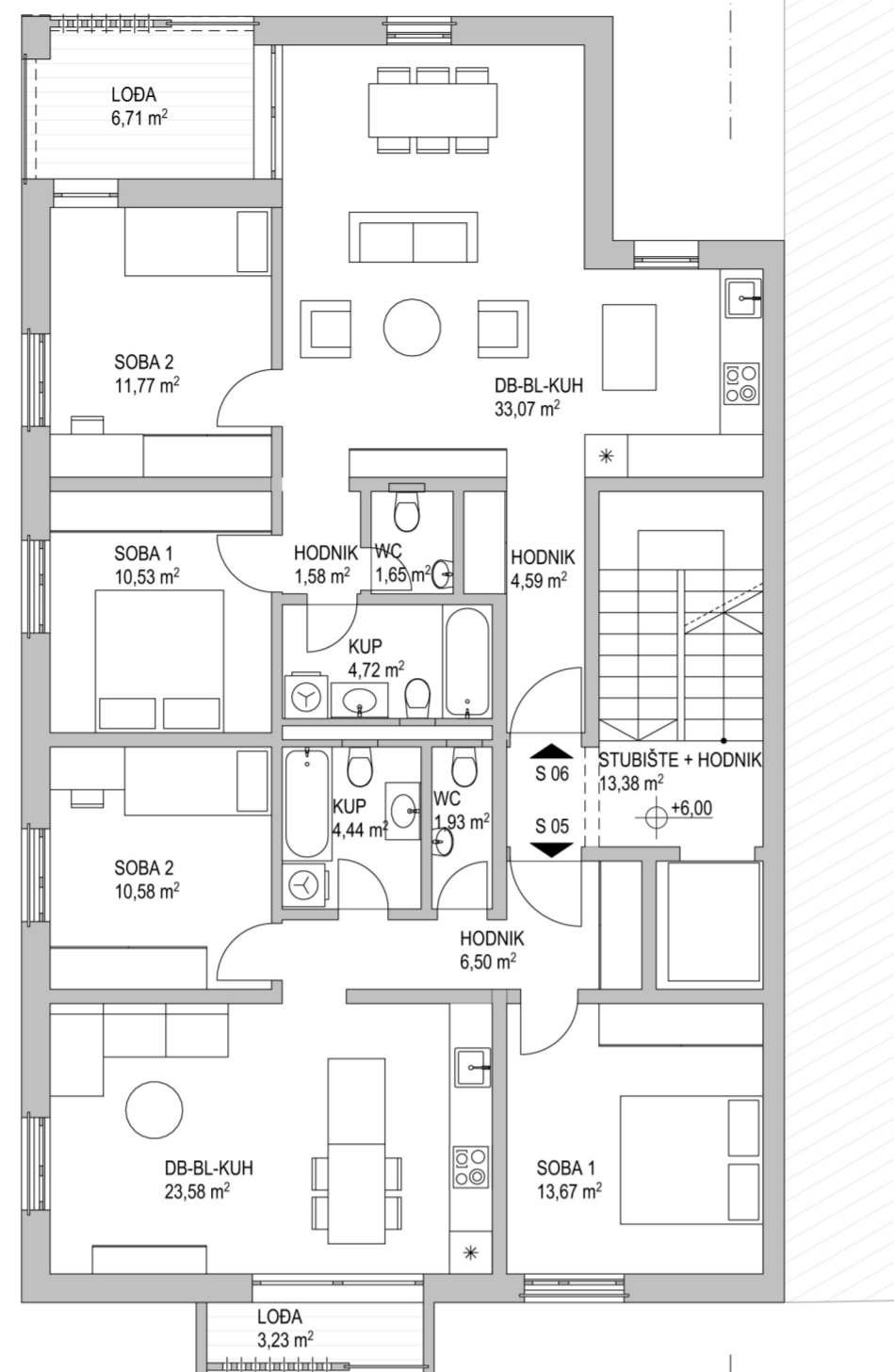
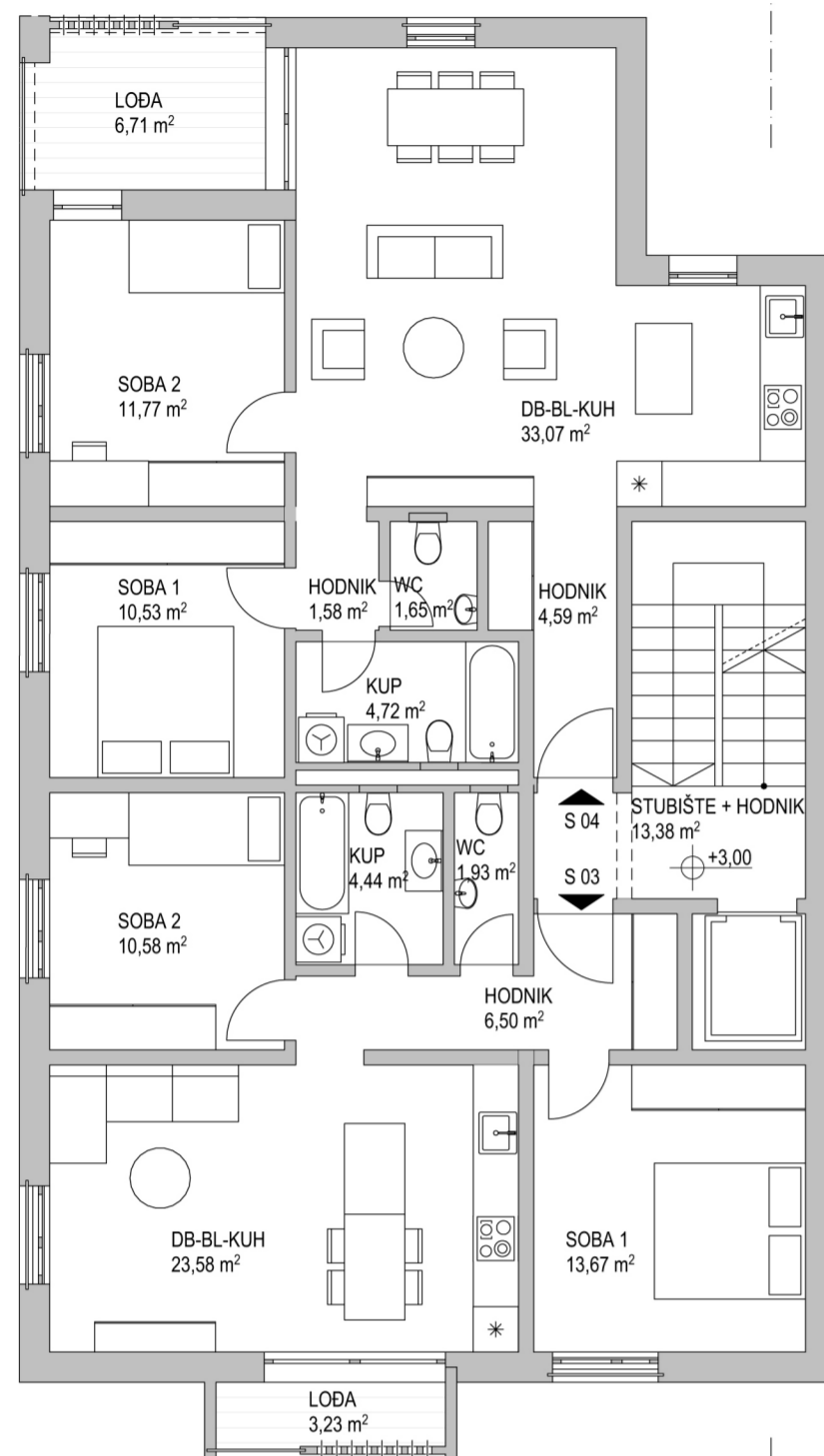


# IDEJNO ARHITEKTONSKO-URBANISTIČKO RJEŠENJE STAMBENA GRAĐEVINA VUKOVARSKA 259, ZAGREB

## OBLIKOVNE KARAKTERISTIKE RJEŠENJA I OPIS MATERIJALA

Nova zgrada interpolirana je u prostor u kojem su zatečene zgrade različitih visina i različitog arhitektonskog oblikovanja, te je pažljivim strukturiranjem pročelja uspostavljen kvalitetan odnos prema zatečenoj izgradnji.

Kako bi se novi volumen uklopio u zatečenu sredinu, odabrano je jednostavno bijelo pročelje u završnoj obradi od žbuke s horizontalnim "trakama" također u završnoj obradi od žbuke samo finije teksture i u sivoj boji. Oblikovni element pročelja koji je vrlo dekorativan, ali je postavljen promišljeno i sa svrhom su perforirane ploče od predgotovljenog betona. Na južnom pročelju, one zatvaraju lođe prema Vukovarskoj ulici te pri tome štite od pretjeranog osunčanja, ali i znatijelnih pogleda. Na sjevernom pročelju u prostoru lođa one su u funkciji stvaranja intimnog prostora, a da pri tome ne sprječavaju osunčanje sa zapadne strane. Na zapadnom pročelju predgotovljena perforirana betonska ploča nalazi se na 3.katu ispred francuskog prozora i služi kao zaštita od pogleda.



TLOCRT 1. KATA 1:100

TLOCRT 2. KATA 1:100

TLOCRT 3. KATA 1:100



ZAPADNO PROČELJE 1:100





IDEJNO ARHITEKTONSKO-URBANISTIČKO RJEŠENJE  
**STAMBENA GRAĐEVINA**  
**VUKOVARSKA 259, ZAGREB**



SJEVERNO PROČELJE 1:100

**OSNOVNI PODACI O KONSTRUKCIJI**

Nosivu konstrukciju građevine čine AB zidovi debljine 20 cm postavljeni paralelno s kraćom stranom zgrade i AB ploče debljine 20 cm. Ukrotu sustava čine obodni zidovi i armirano betonska jezgra stubišta i dizala. Zgrada je temeljena na temeljnoj ploči debljine 70 cm. Pregradni zidovi između stanova i između stanova i zajedničkih hodnika predviđeni su od opeke debljine 20 cm.

Visine etaža :

podrum (svijetla): 240 cm,  
 podrum (od poda do poda): 270 cm

nadzemne etaže (svijetla) : 270 cm  
 nadzemne etaže (svijetla) : 300 cm

