

URBANISTIČKO RJEŠENJE - ŠIRA SITUACIJA S TLOCRTOM KROVA  
M 1:1000



Građevina čini jugozapadni ugao Heinzlove i Vukovarske ulice. Nalazi se u dijelu grada u transformaciji, kojega karakteriziraju za zagrebačke prilike razmjerno visoke građevine, te zauzima rubove parcele prema ulicama kako zadanoj lokaciji i odgovara. Projektirana je striktno prema zadanim uvjetima s ciljem postizanja najveće moguće kvadrature, složenog oblika iz dijelova visokih P+6 uz Heinzlovu, P+7 uz Vukovarsku i P+14 na samom uglu. Kila i toranj su širina koje omogućuju povoljnu organizaciju poslovnih prostora s dovoljno prirodne svjetlosti i prozračivanja. Složen oblik objedinjen je pročeljem iz aluminija i stakla, s elementima u visini kata, vertikalno podijeljenim prema potrebi zasjenjenja, te artikuliran profilacijama. Svojom masom i volumenom ona odgovara predmetnom dijelu grada, a neutralnom vanjštinom dozvoljava kvalitetan smještaj najrazličitijih poslovnih, ugostiteljskih ili trgovačkih sadržaja.

Pješački pristup građevini je s dviju ulica te kroz pasaže koji dijagonalno povezuje ugao križanja s unutrašnjošću parcele. Kolni pristup parkiralištu s pristupom za požarna vozila i dostavu je po južnom rubu parcele. Kolnom rampom ulazi se u četverorazinsku podzemnu garažu.

Podzemne i nadzemne razine povezane su trima stubištima; jednim glavnim i dvama sporednim. Uz glavno stubište su tri dizala, a dodatna je moguće dodati uz pomoćna stubišta. Stubišta su povezana hodnicima po sredini traktova odnosno tornja.

Duž ulica i pasaža, u prizemlju su smješteni ugostiteljski i/ili trgovački sadržaji koje je moguće proširiti i na prvi kat. U poslovne prostore pristupa se direktno iz garaže ili kroz pasaže glavnim ulazom s recepcijom i glavnim stubištem s dizalima. Po razinama od prvog do četrnaestog kata projektirani su promjenjivi poslovni prostori za najam ili prodaju, većih i/ili manjih kvadratura prema poslovnom planu investitora. Svim prostorijama osigurano je dovoljno prirodne svjetlosti i prozračivanja, a podjela pojedinih razina različitim korisnicima odgovara podjeli elemenata pročelja.

Konstrukcija je amirano-betonska iz ploča na stupovima uobičajenih raspona, približno 8x8 metara, s trima jezgrama. Broj vertikalnih elemenata i njihov raspored određuje traženi prijenos opterećenja do temelja kao i dovoljnu otpornost na djelovanje horizontalnih sila.

Oblikovanje je sudržano i logično. Volumen s dubljim i plićim profilacijama izrezan je iz zamišljene pune mase tako da predstavlja jedno tijelo složenog oblika. Ono je objedinjeno pročeljem iz metala i stakla, s elementima zaštite od sunca u visini katova i njihovom vertikalnom podjelom koja se progurčuje odnosno prorjeđuje ovisno o potrebi zasjenjenja odnosno predmetnoj strani svijeta.

Amirano-betonski cilindar glavnog stubišta izvana je ostavljen u vidljivom betonu s modrim pigmentom i profilacijama, dok je iznutra obložen kamenom i/ili keramičkim pločicama. Ostatak unutrašnjosti je neutralan, sivi i bijeli s gipsanim stropom i tekstilnim podnim oblogama u zajedničkim prostorijama, dok će same poslovne odnosno ugostiteljske i trgovačke prostore do kraja završiti odnosno oblikovati njihov krajnji korisnik.

Pročelje je zamišljeno kao kontinuirana oviješena fasada iz stakla i metala (eloksiranog aluminija). Elementi pročelja su u visini jednog kata s vertikalnim brisolejima postavljenim u razmacima prikladnim potrebnom zasjenjenju ovisno o strani svijeta. Staklo je troslojno s odgovarajućim premazima protiv pretjeranog osunčanja, također prema predmetnoj strani svijeta.



- granica obuhvata
- - - linija minimalnog uvlačenja prizemlja i 1. kata
- max. građevni pravac 2.-14. kata

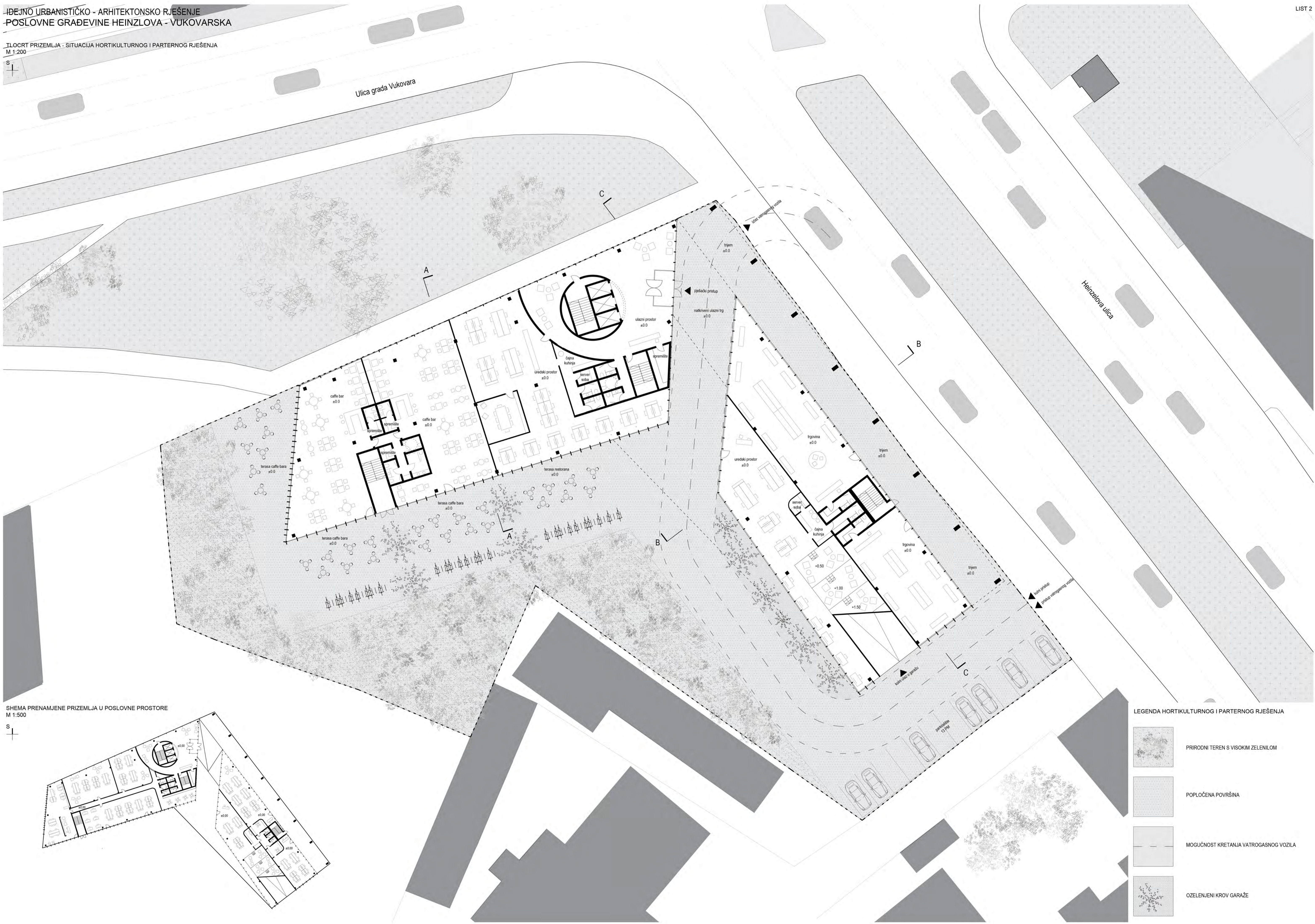
PERSPEKTIVNI PRIKAZ SA SJEVEROISTOKA



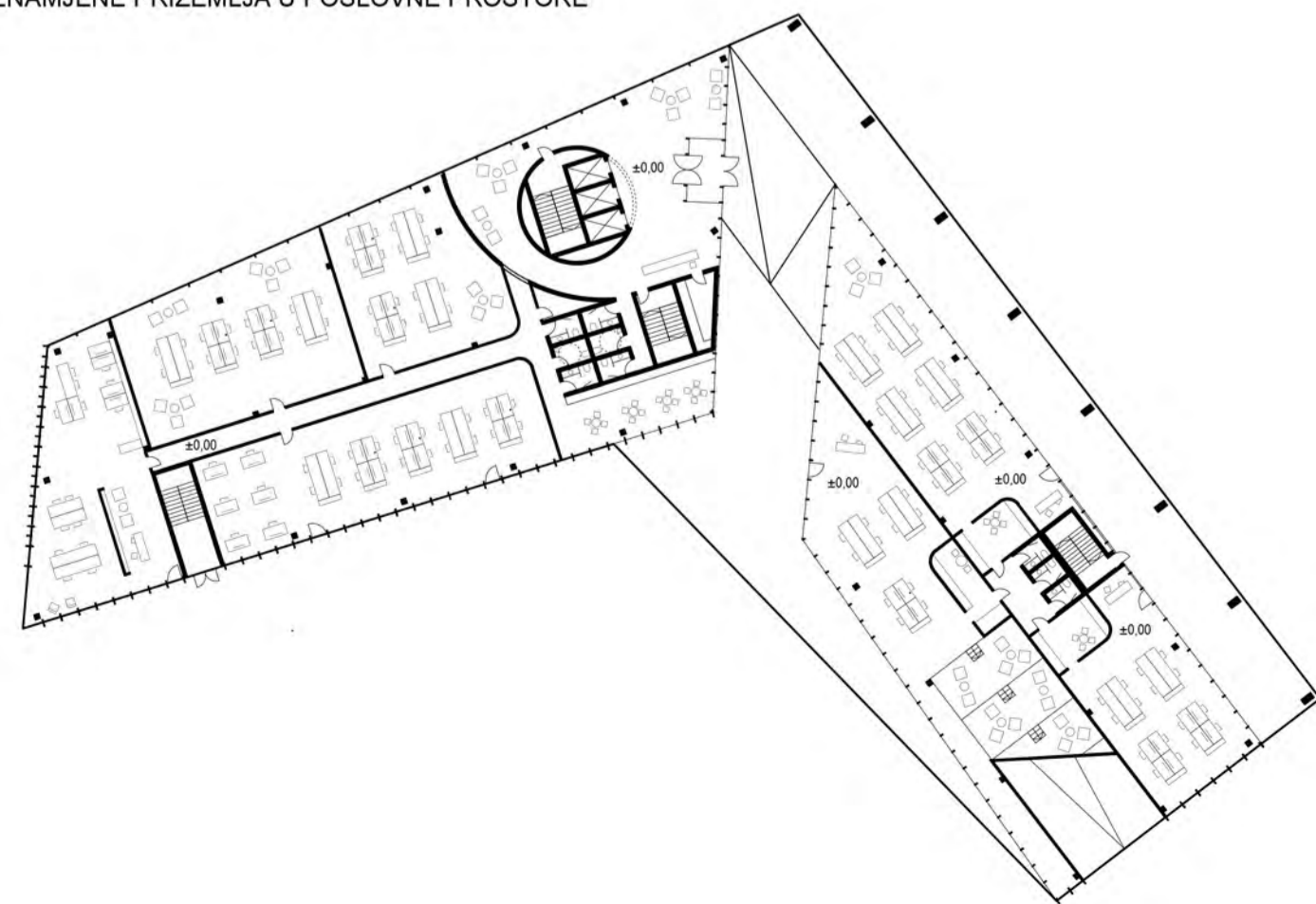
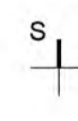


IDEJNO URBANISTIČKO - ARHITEKTONSKO RJEŠENJE  
POSLOVNE GRAĐEVINE HEINZLOVA - VUKOVARSKA

TLOCRT PRIZEMLJA - SITUACIJA HORTIKULTURNOG I PARTERNOG RJEŠENJA  
M 1:200



HEMA PRENAMJENE PRIZEMLJA U POSLOVNE PROSTORE  
M 1:500



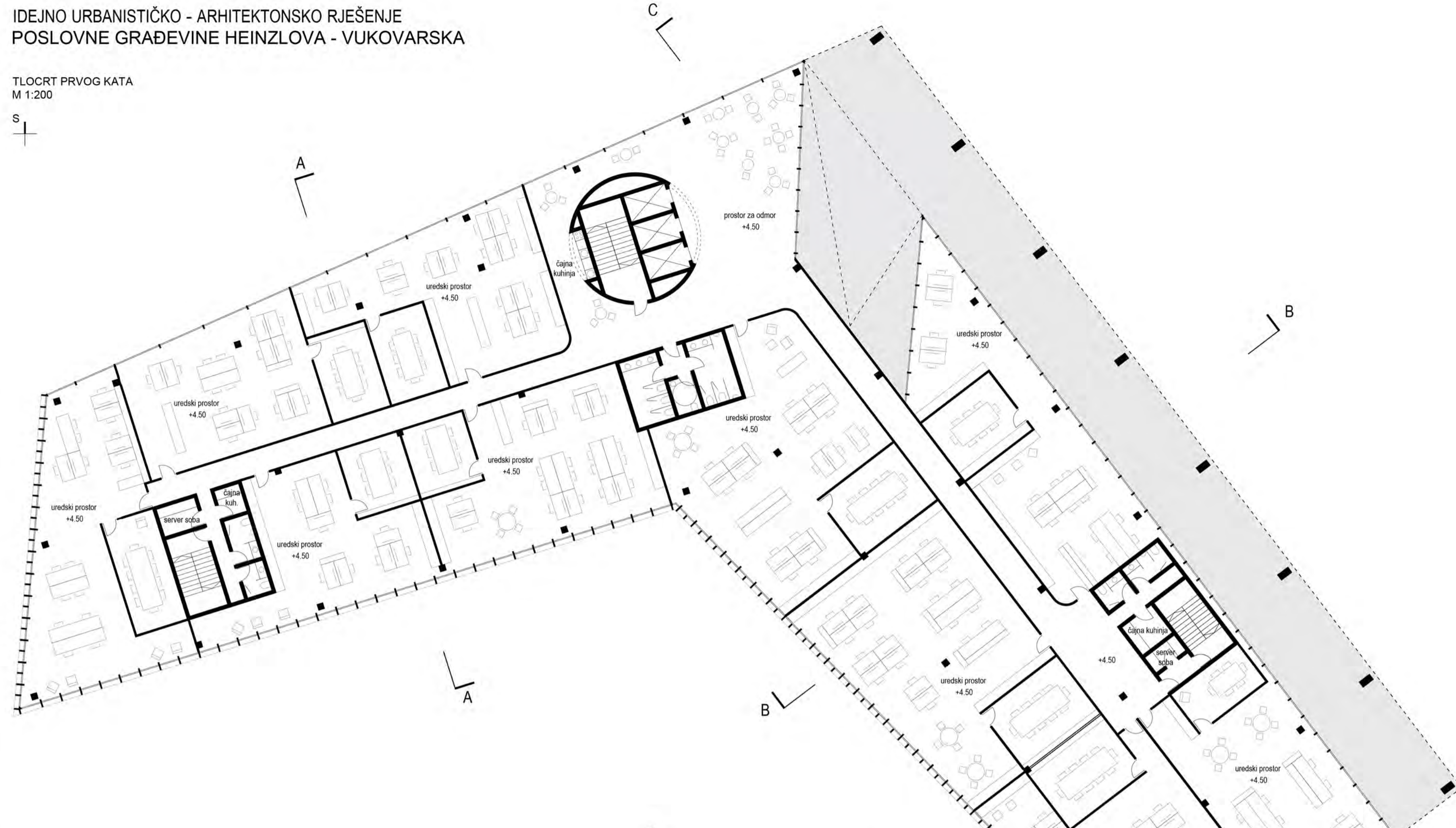
LEGENDA HORTIKULTURNOG I PARTERNOG RJEŠENJA

- PRIRODNI TEREN S VISOKIM ZELENILOM
- POPLOČENA POVRŠINA
- MOGUĆNOST KRETANJA VATROGASNOG VOZILA
- OZELENJENI KROV GARAŽE

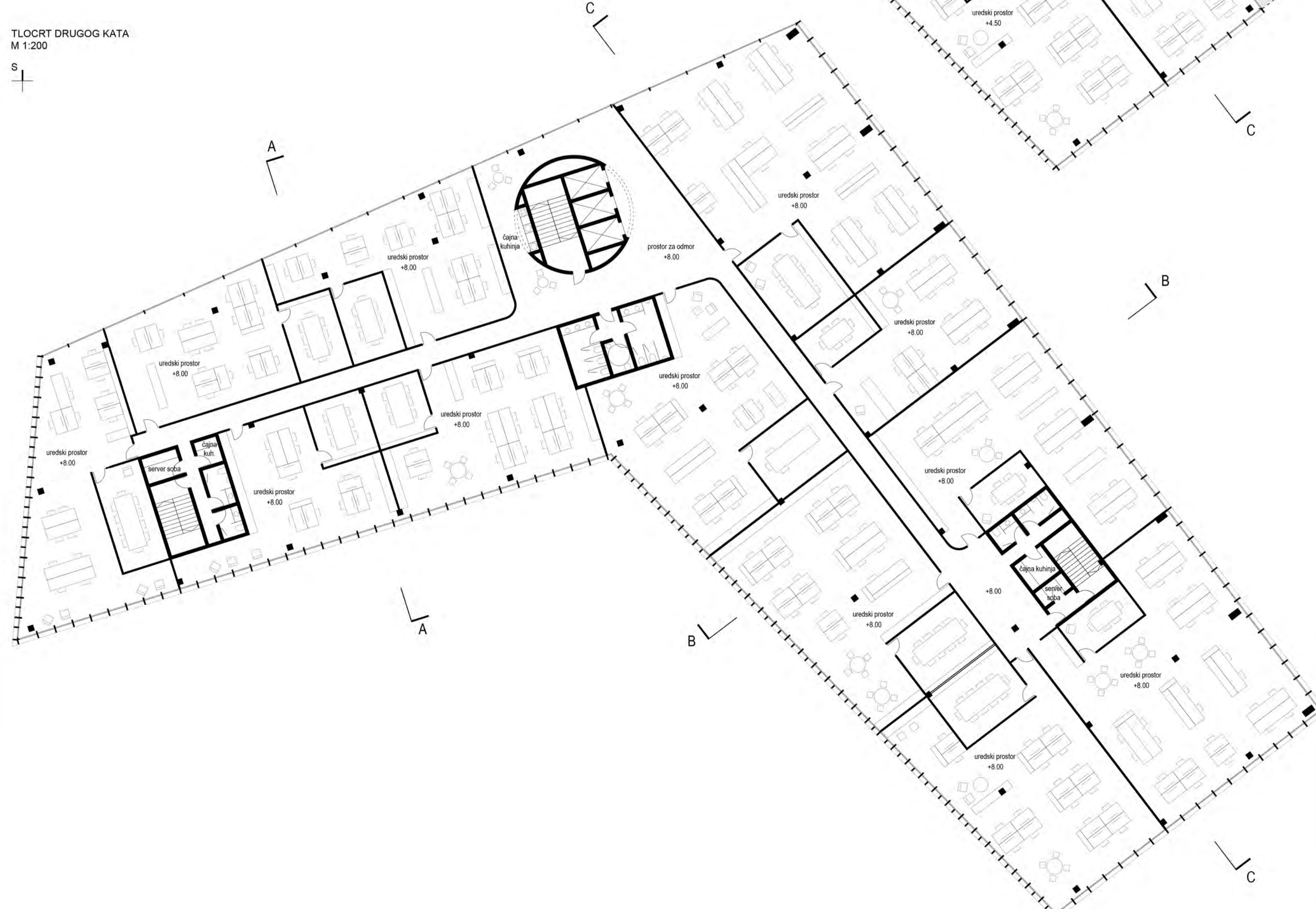


IDEJNO URBANISTIČKO - ARHITEKTONSKO RJEŠENJE  
POSLOVNE GRAĐEVINE HEINZLOVA - VUKOVARSKA

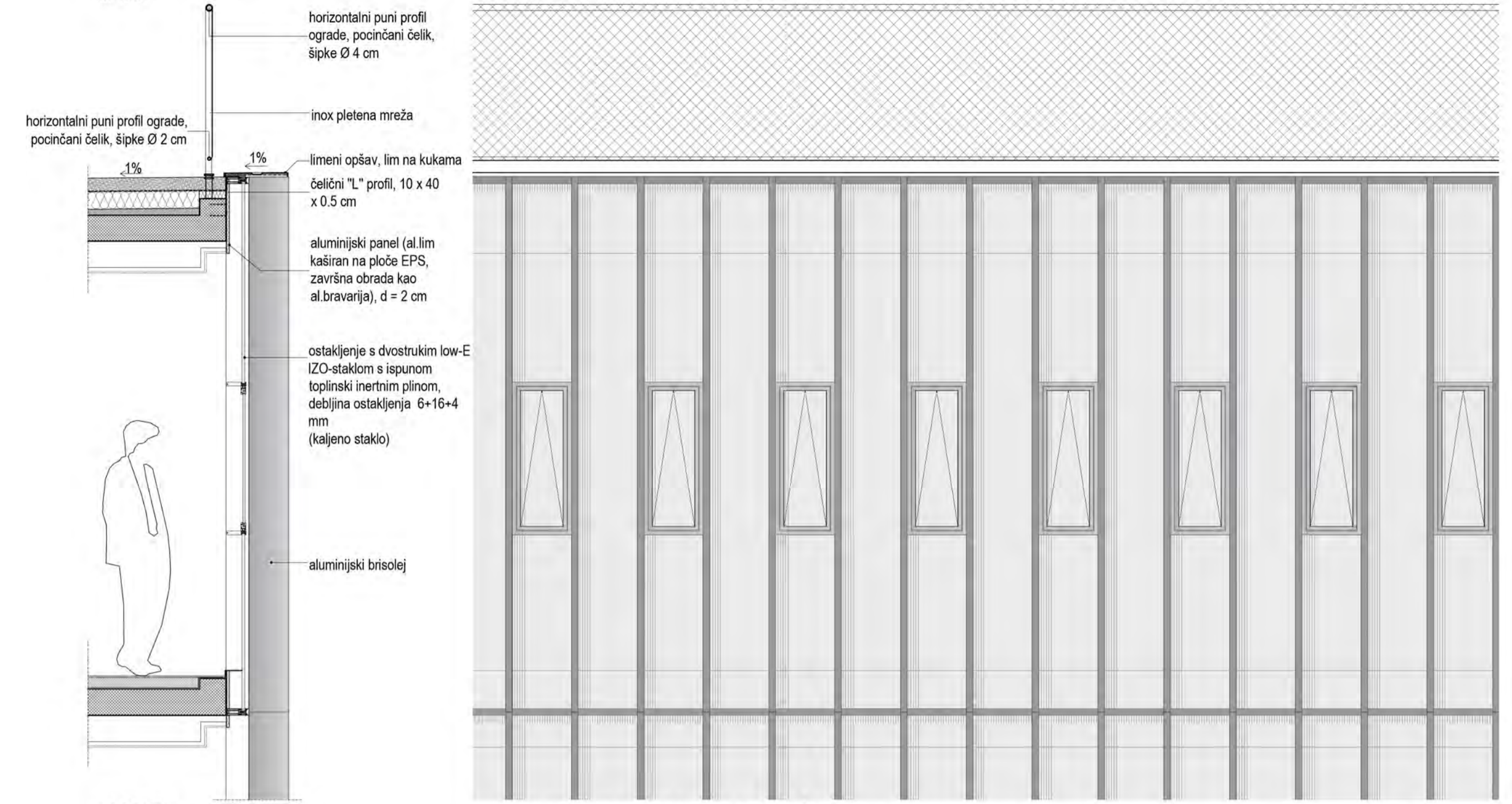
TLOCRT PRVOG KATA  
M 1:200



TLOCRT DRUGOG KATA  
M 1:200

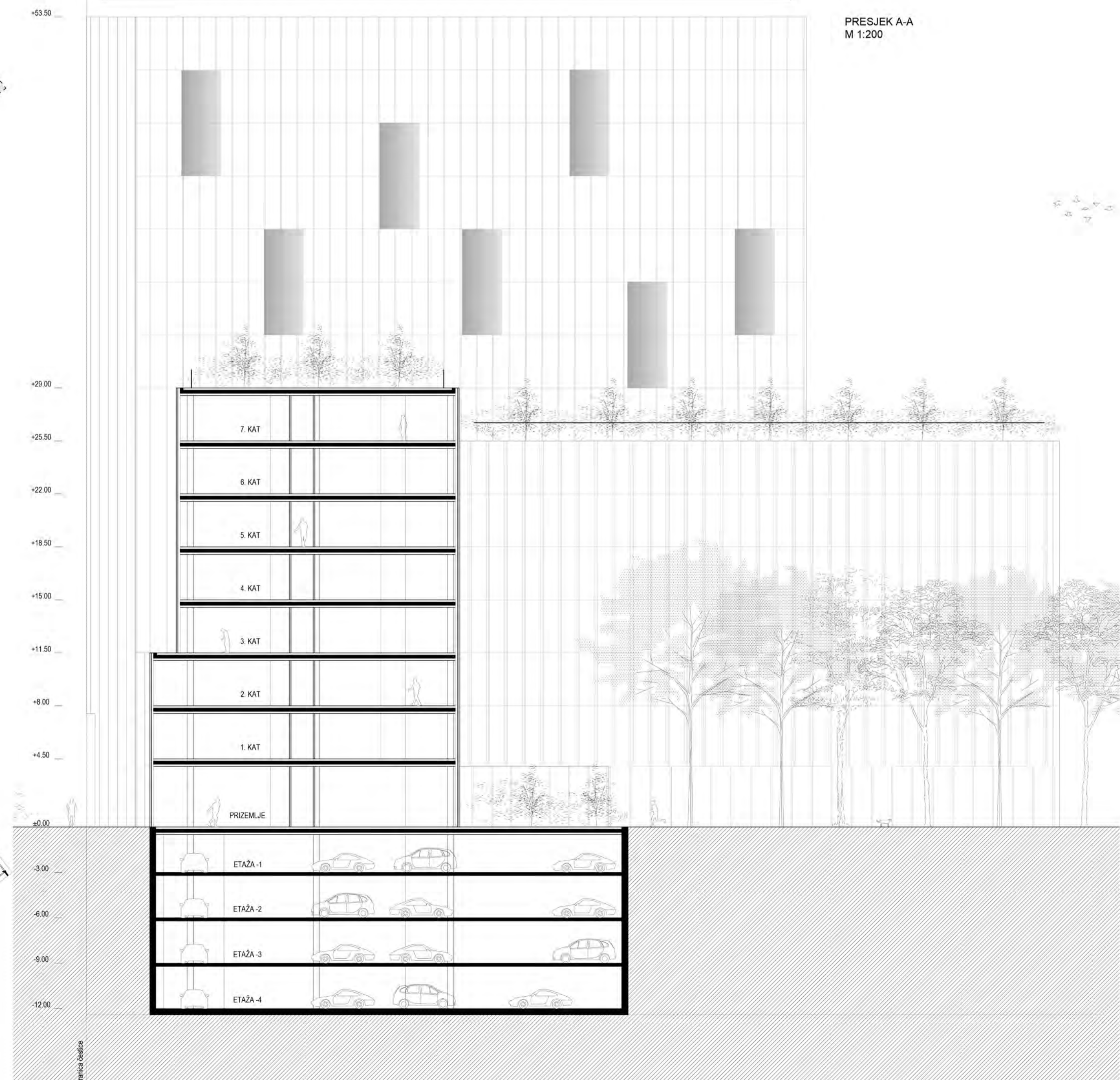


DETALJ RJEŠENJA SEGMENTA KONTINUIRANE OVJEŠENE FASADE  
M 1:30



PRESJEK

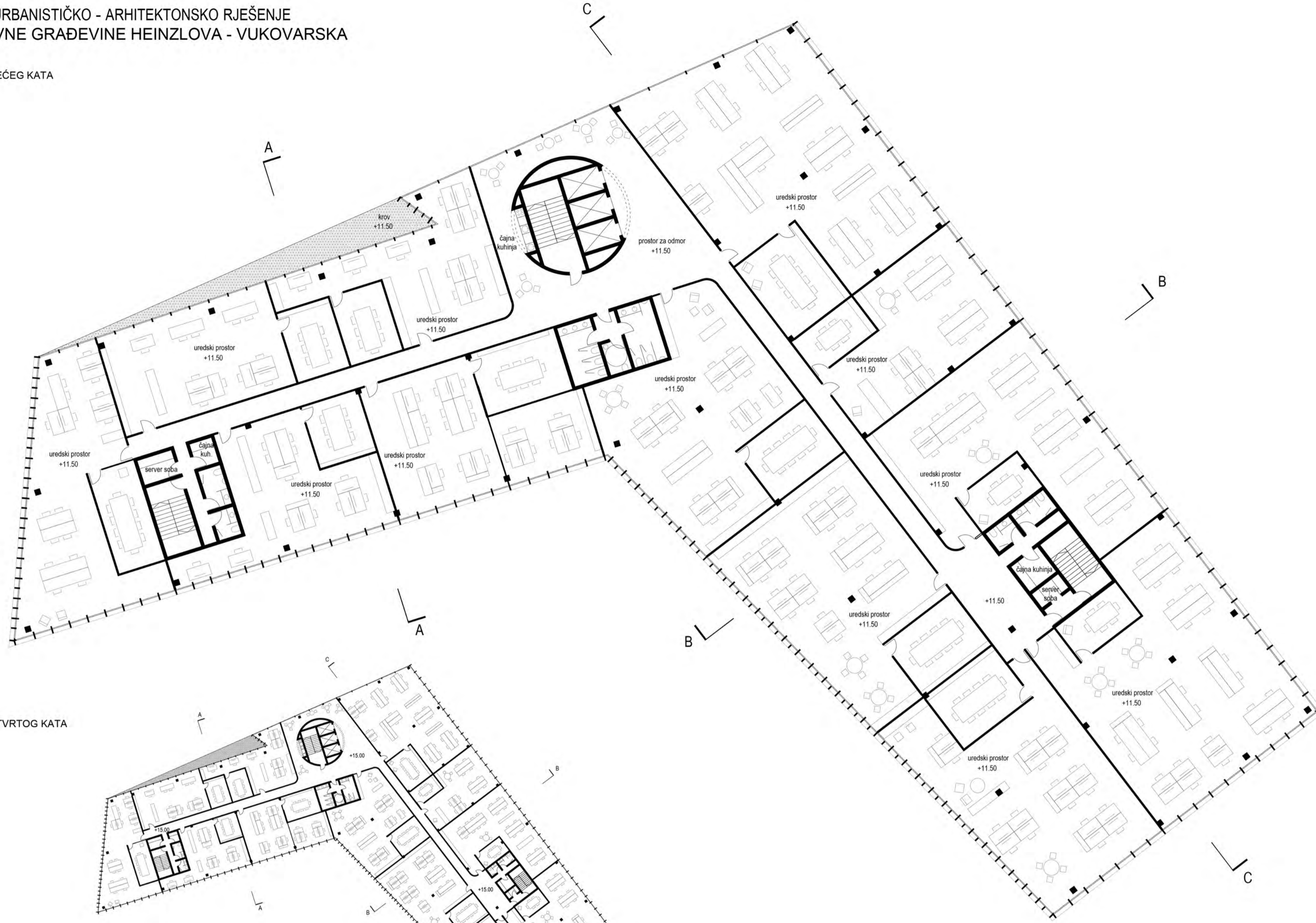
POGLED NA SEGMENT ZAPADNOG PROČELJA  
(GUSTO POSTAVLJENI VERTIKALNI BRISOLEJI - OSNI RAZMAK 50CM)



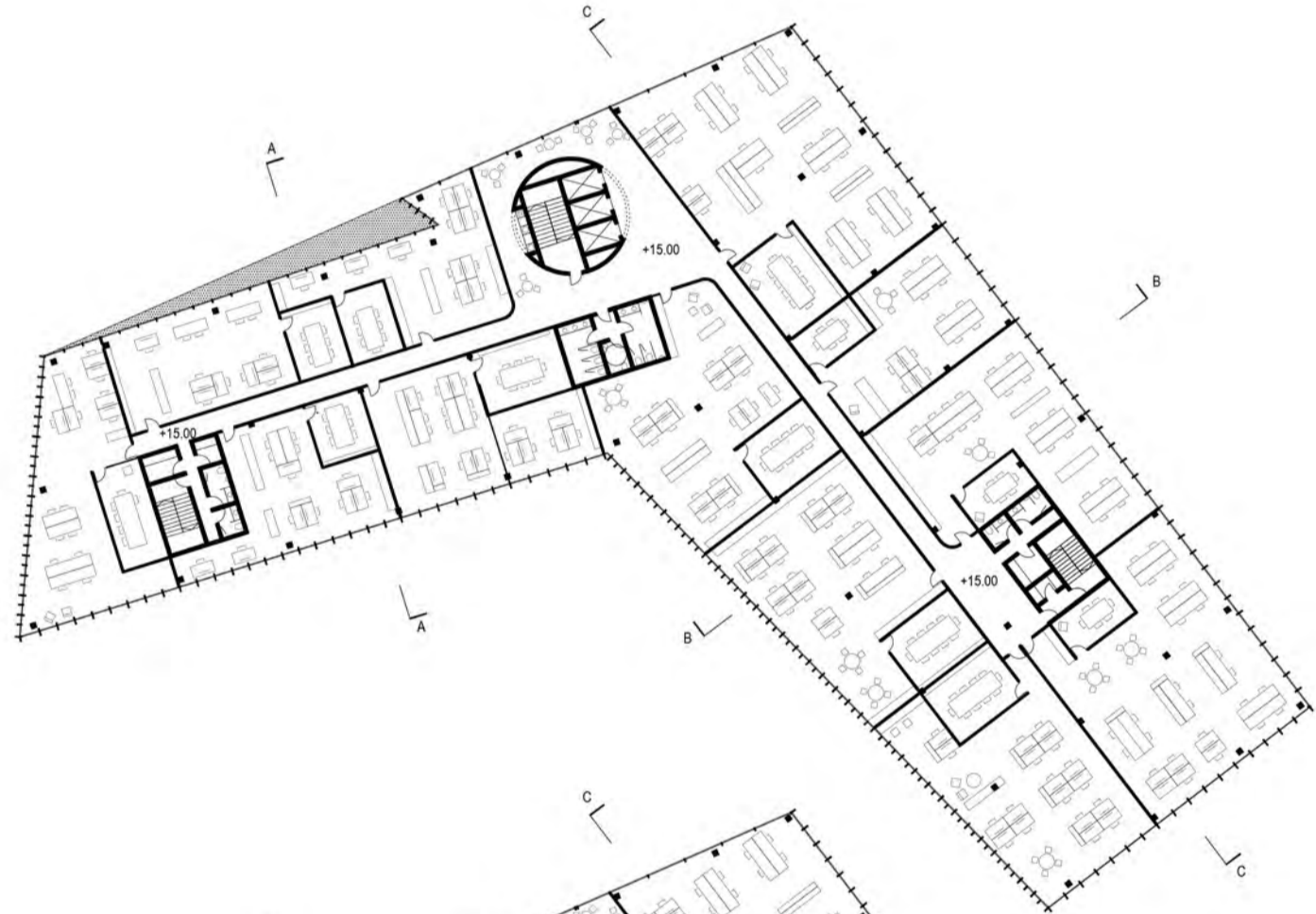
PRESJEK A-A  
M 1:200



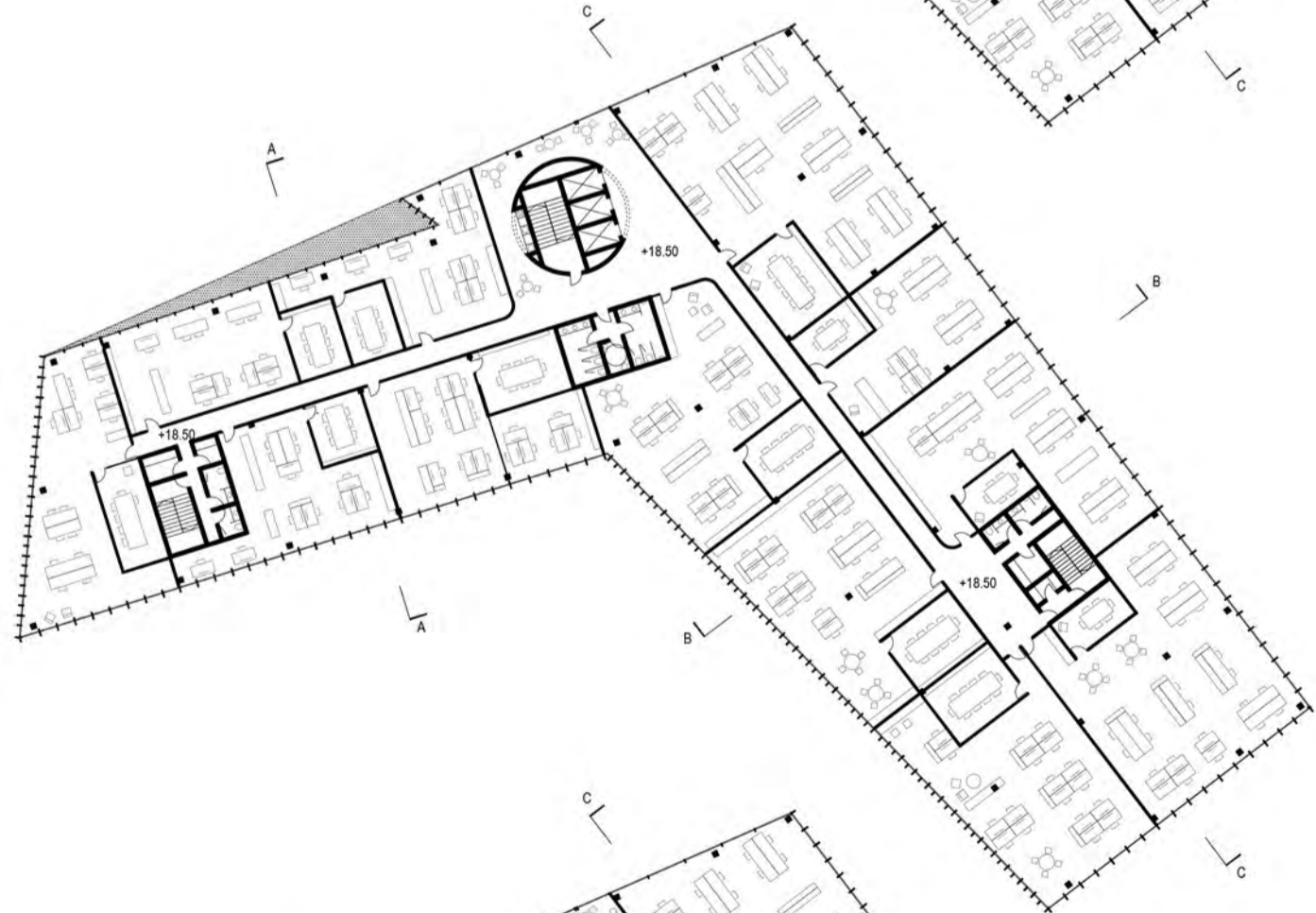
TLOCRT TREĆEG KATA  
M 1:200



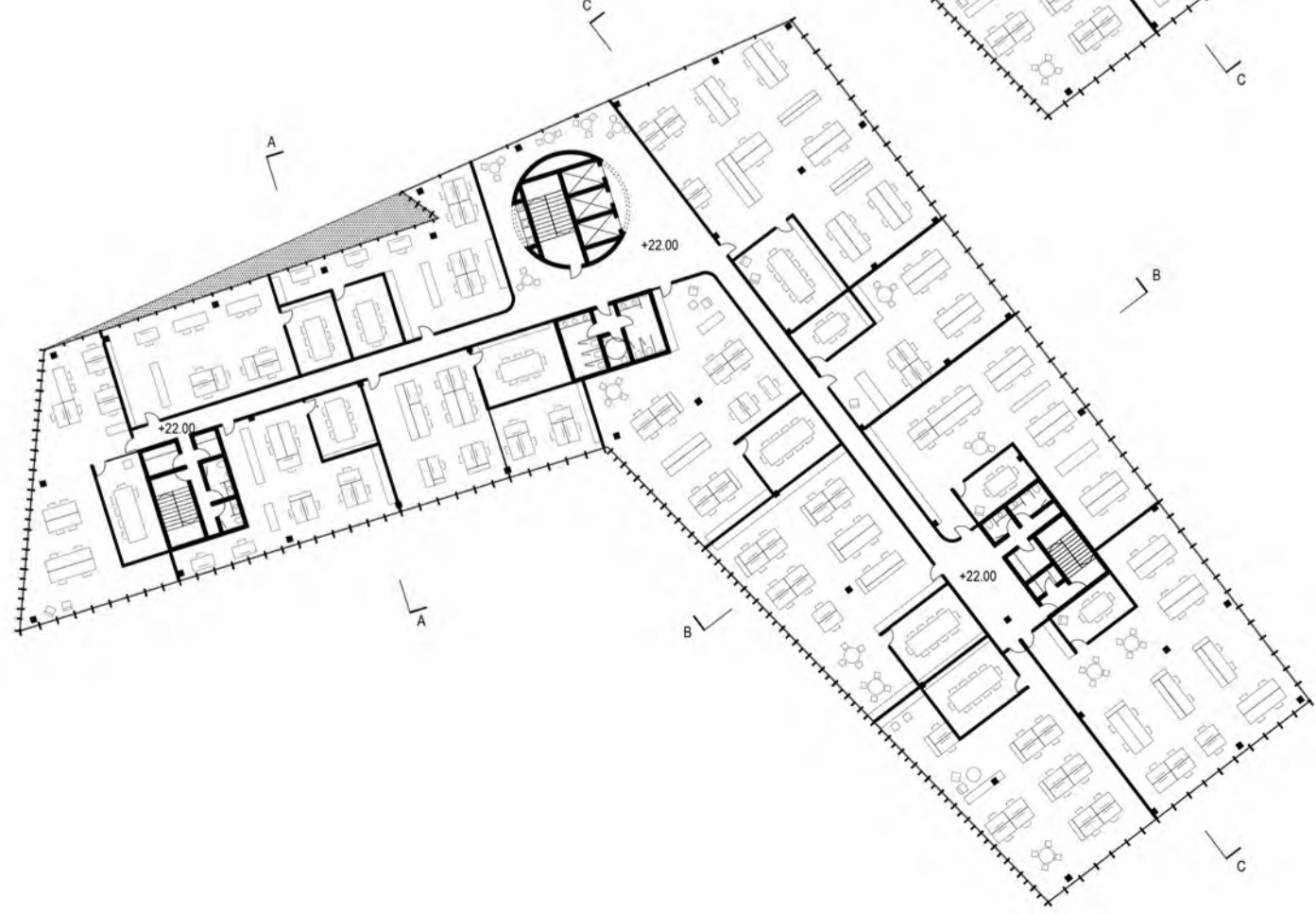
TLOCRT ČETVRTOG KATA  
M 1:500



TLOCRT PETOG KATA  
M 1:500



TLOCRT ŠESTOG KATA  
M 1:500



PERSPEKTIVNI PRIKAZ IZ HEINZLOVE ULICE



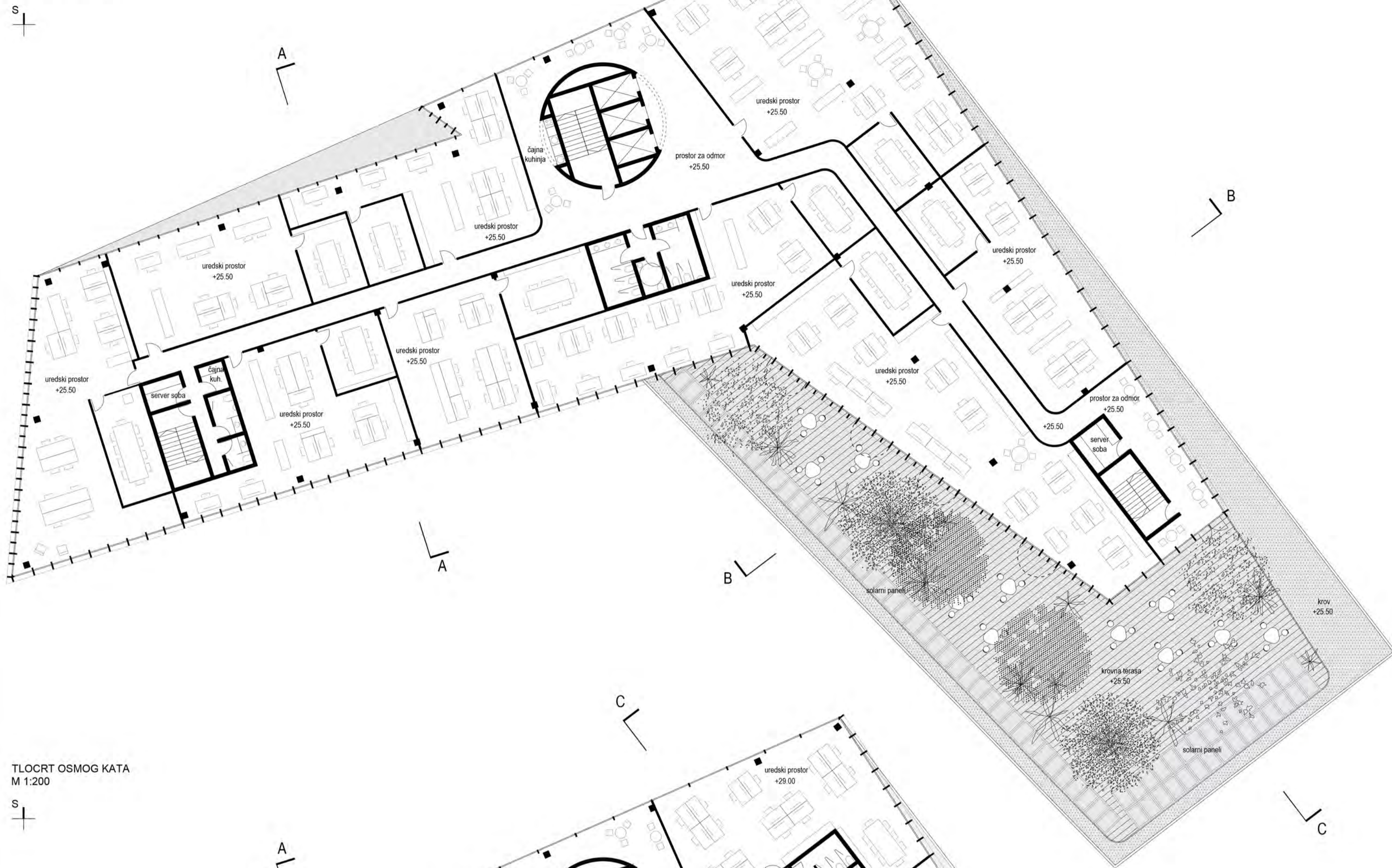
JUŽNO PROČELJE  
M 1:200



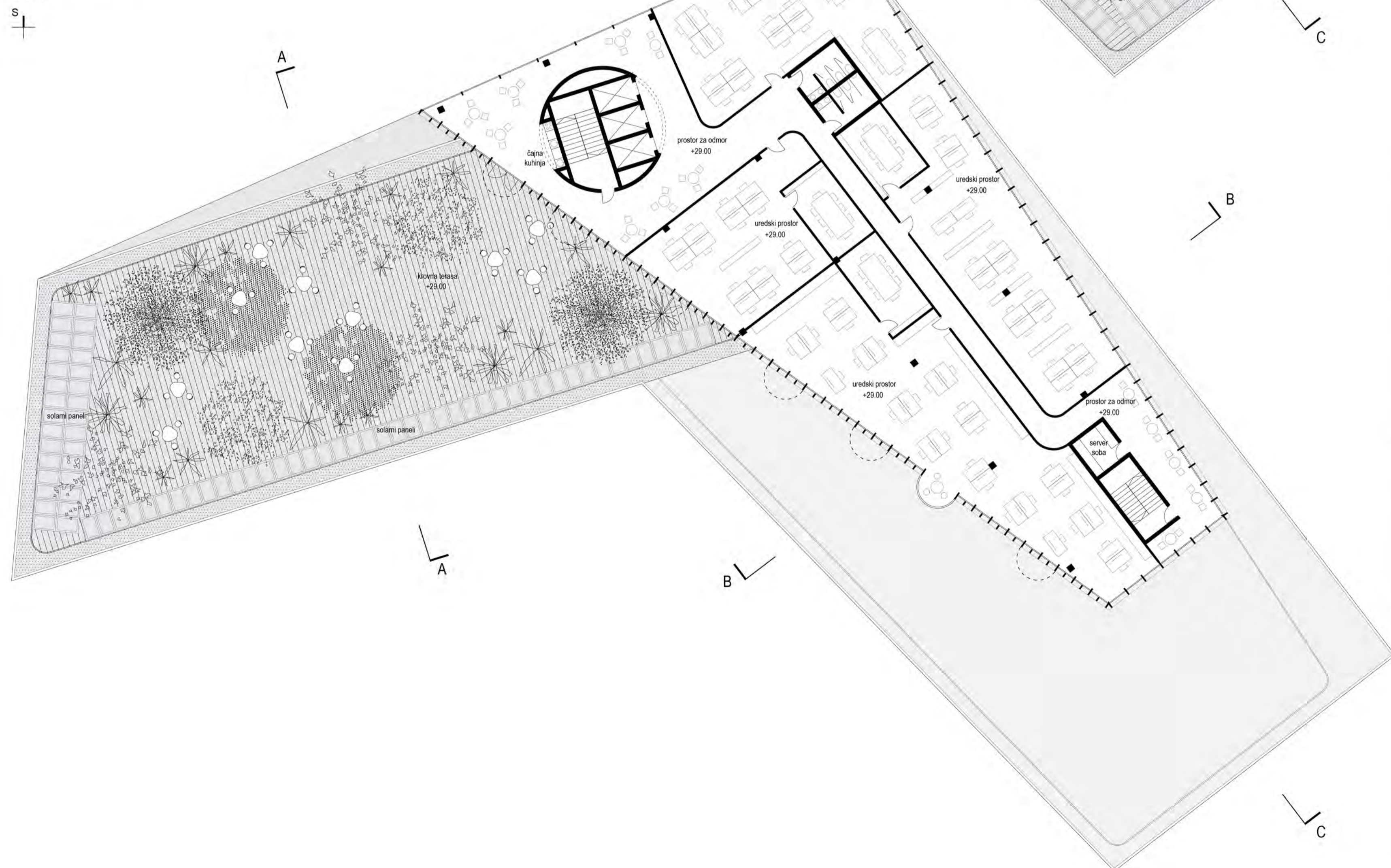


IDEJNO URBANISTIČKO - ARHITEKTONSKO RJEŠENJE  
POSLOVNE GRAĐEVINE HEINZLOVA - VUKOVARSKA

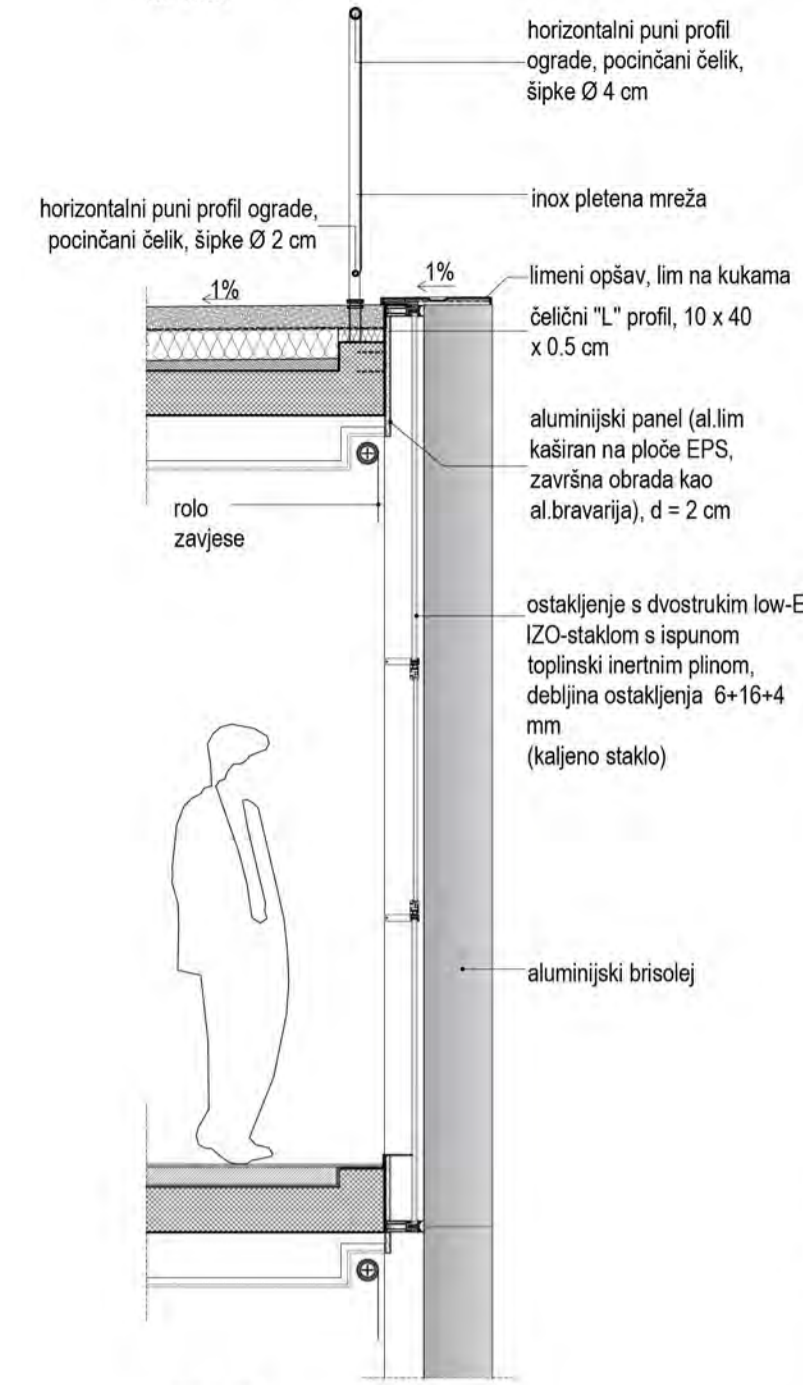
TLOCRT SEDMOG KATA  
M 1:200



TLOCRT OSMOG KATA  
M 1:200

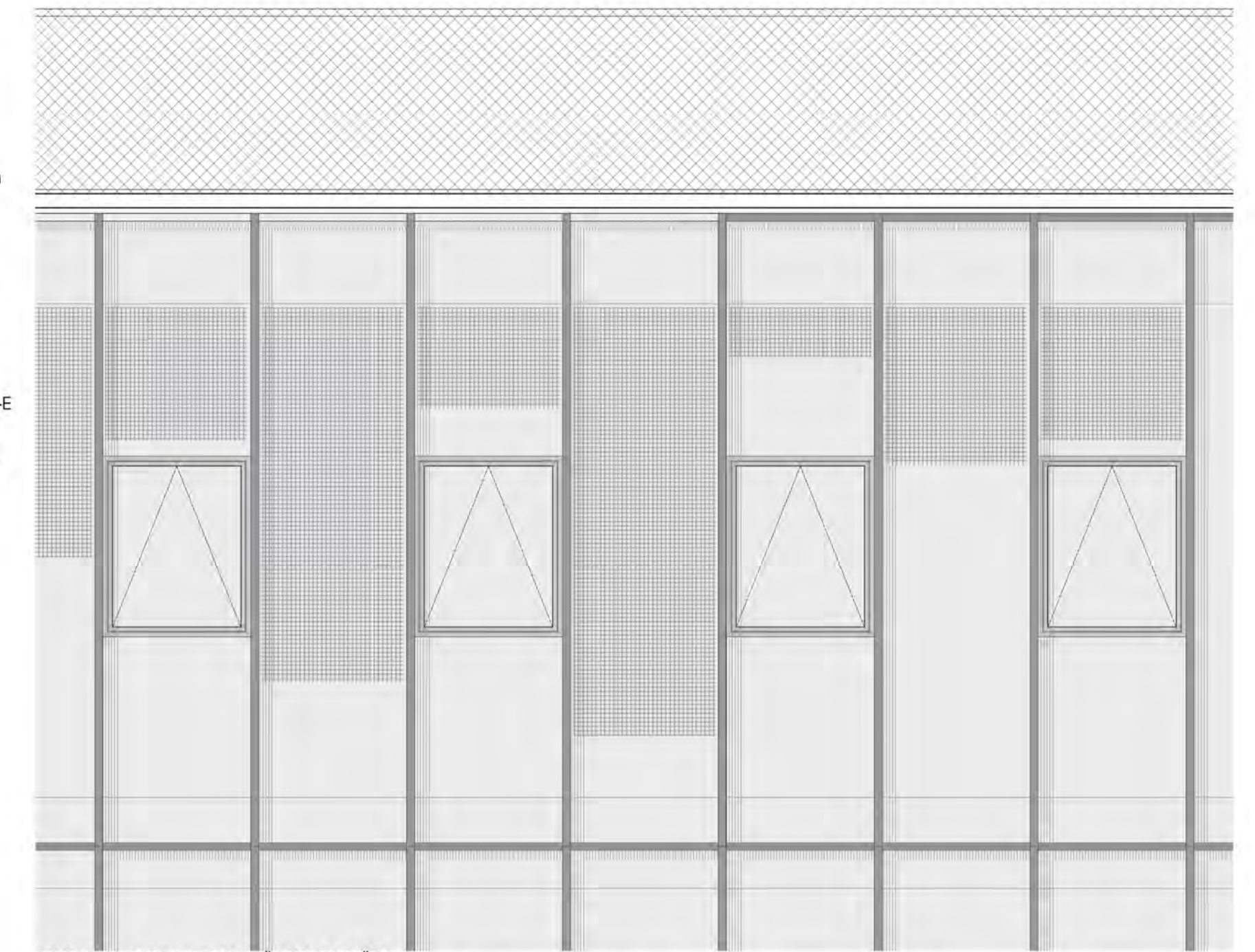


DETALJ RJEŠENJA SEGMENTA KONTINUIRANE OVJEŠENE FASADE  
M 1:30

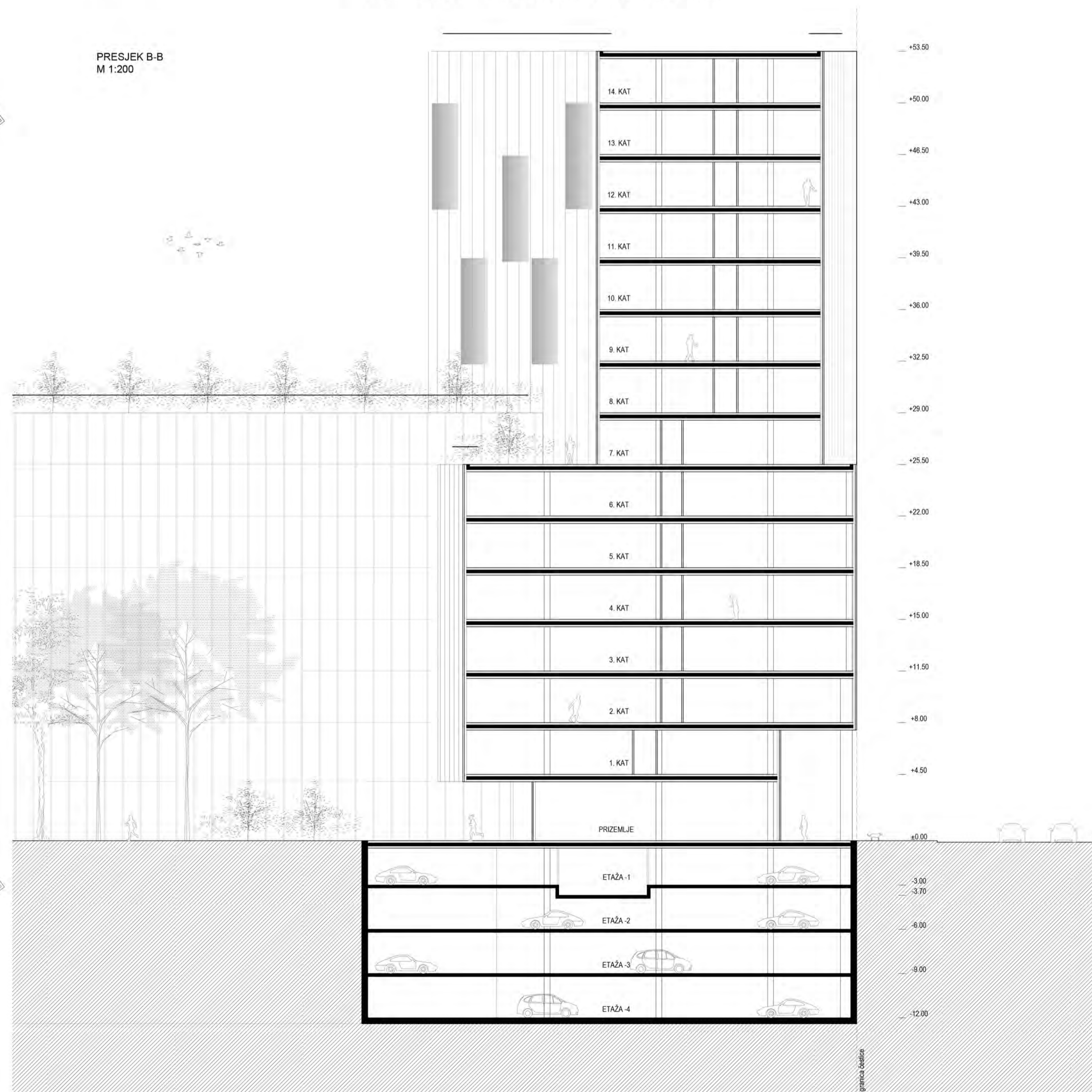


PRESJEK

POGLED NA SEGMENT JUŽNOG PROČELJA  
(GUSTO POSTAVLJENI VERTIKALNI BRISOLEJI - OSNI RAZMAK 100CM)

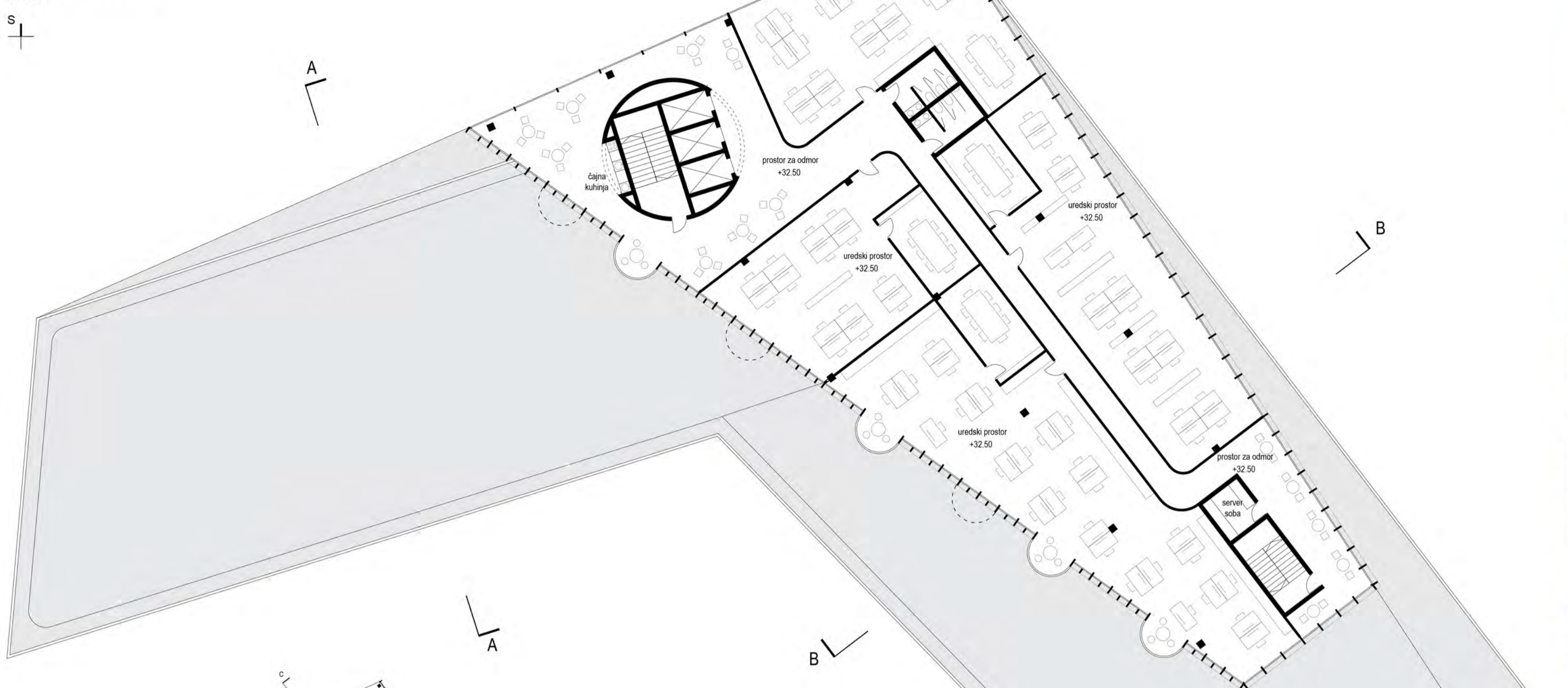


PRESJEK B-B  
M 1:200

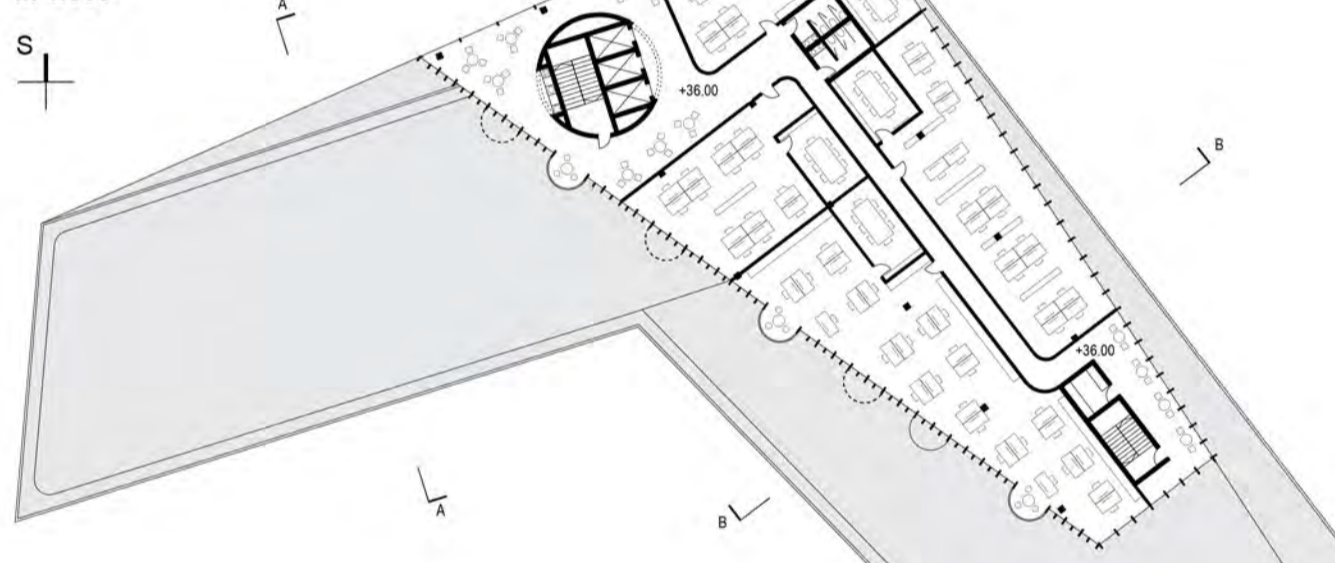




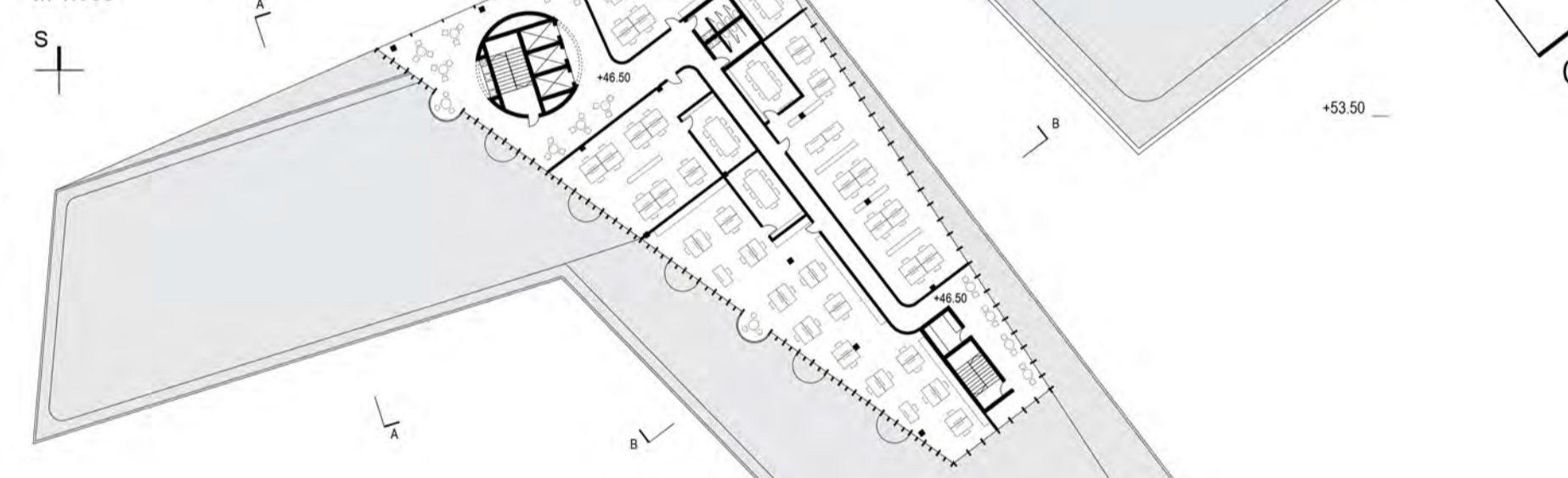
TLOCRT DEVETOG KATA  
M 1:200



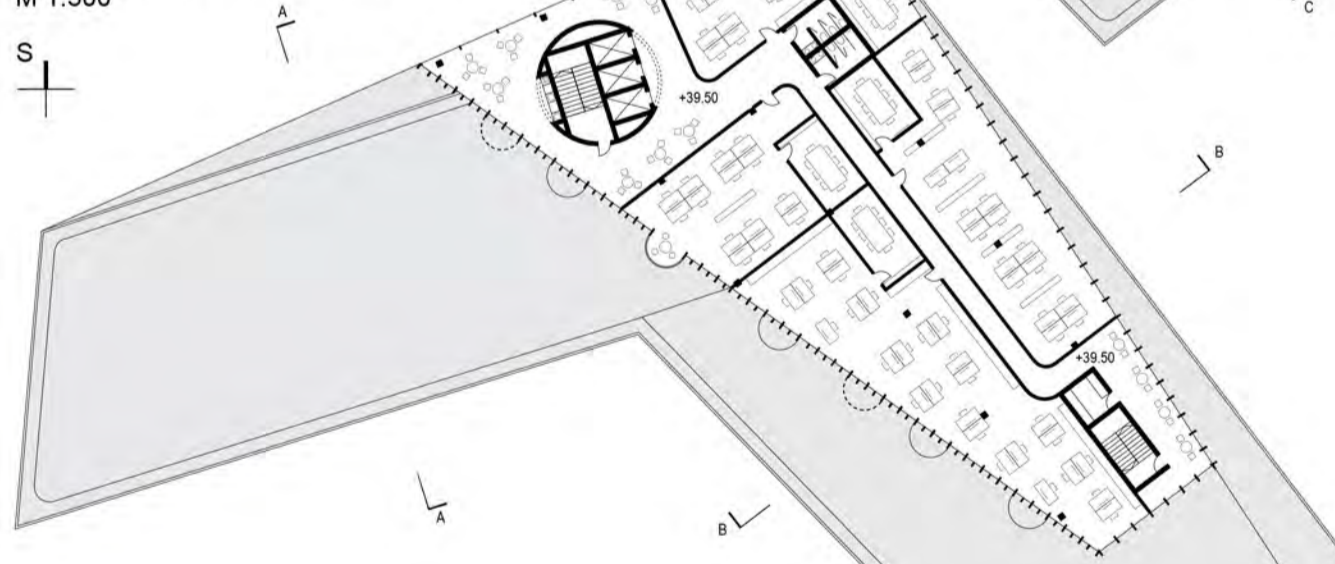
TLOCRT DESETOG KATA  
M 1:500



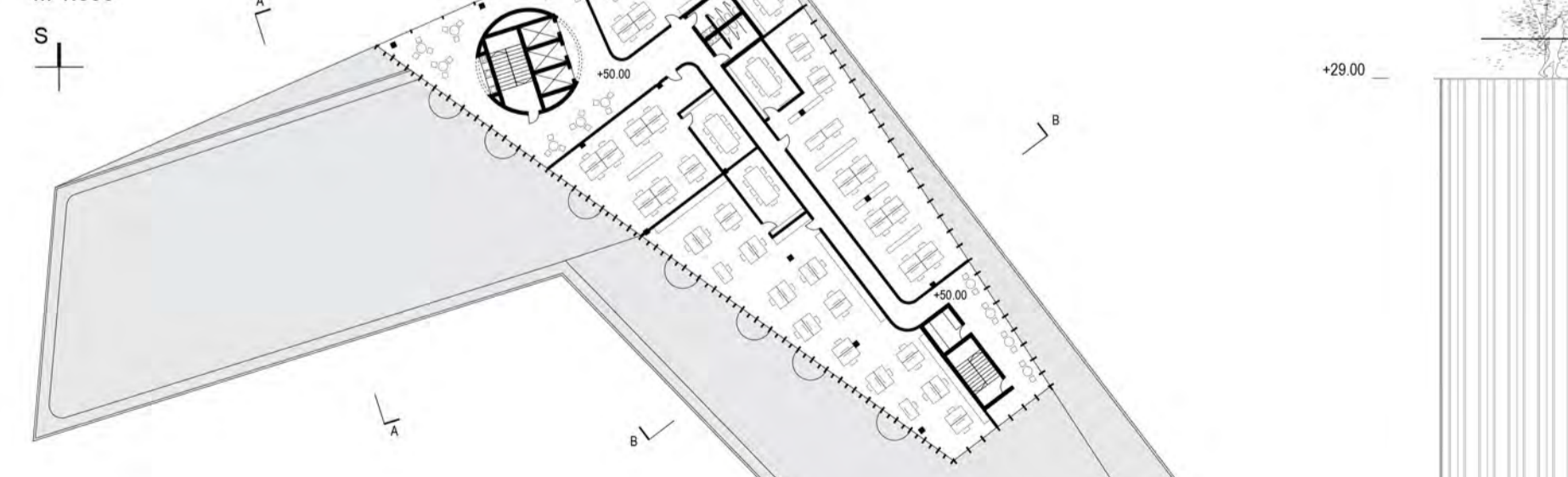
TLOCRT TRINAESTOG KATA  
M 1:500



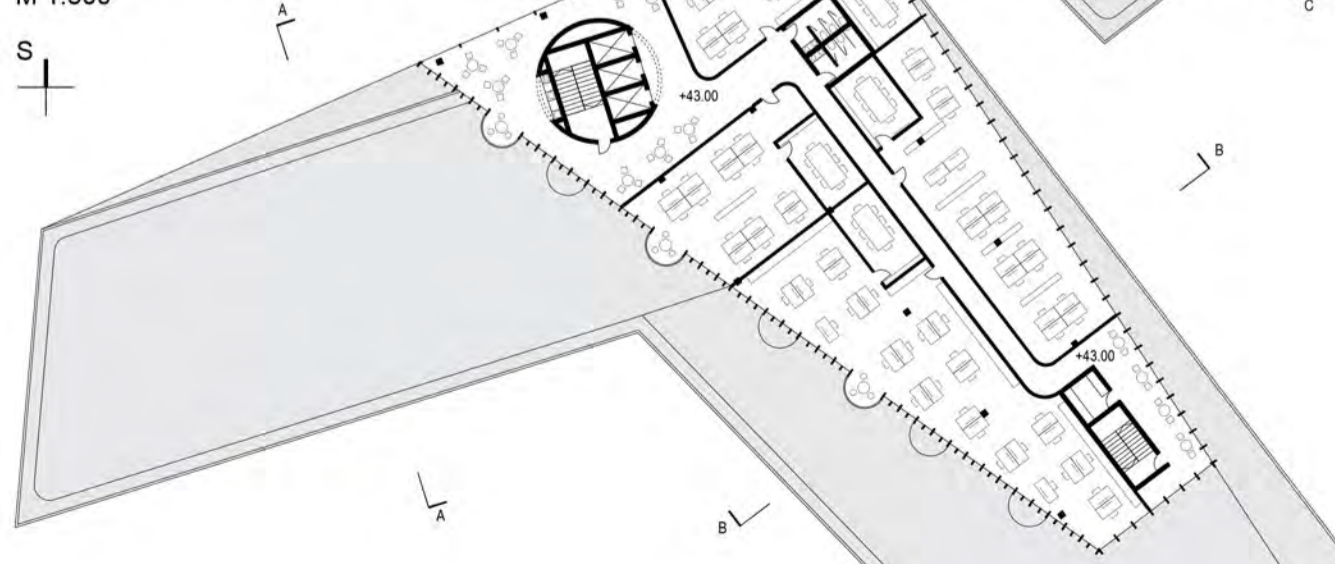
TLOCRT JEDANAESTOG KATA  
M 1:500



TLOCRT ČETRNAESTOG KATA  
M 1:500



TLOCRT DVANAESTOG KATA  
M 1:500



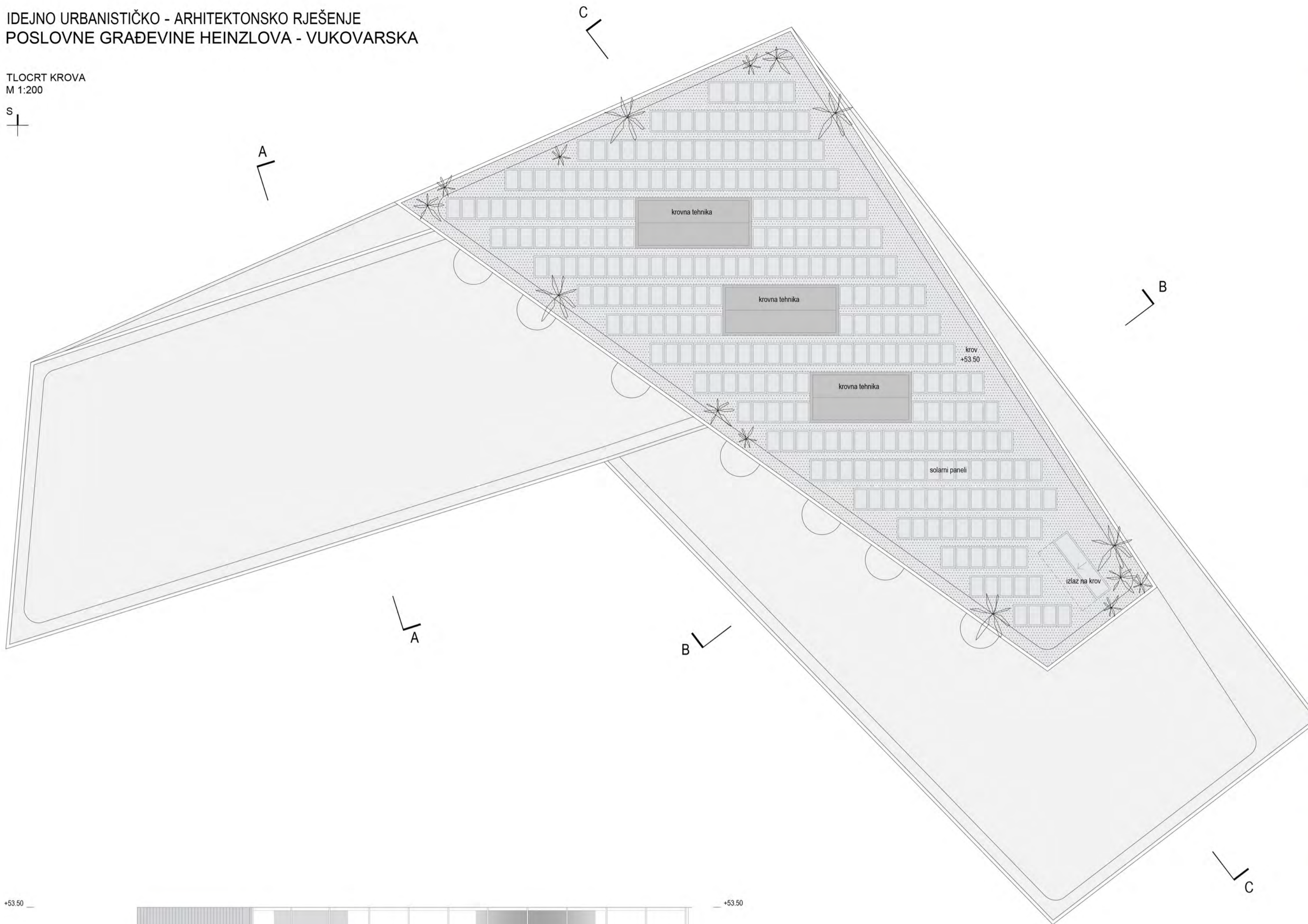
PERSPEKTIVNI PRIKAZ SA  
JUGOZAPADA

ZAPADNO PROČELJE  
M 1:200

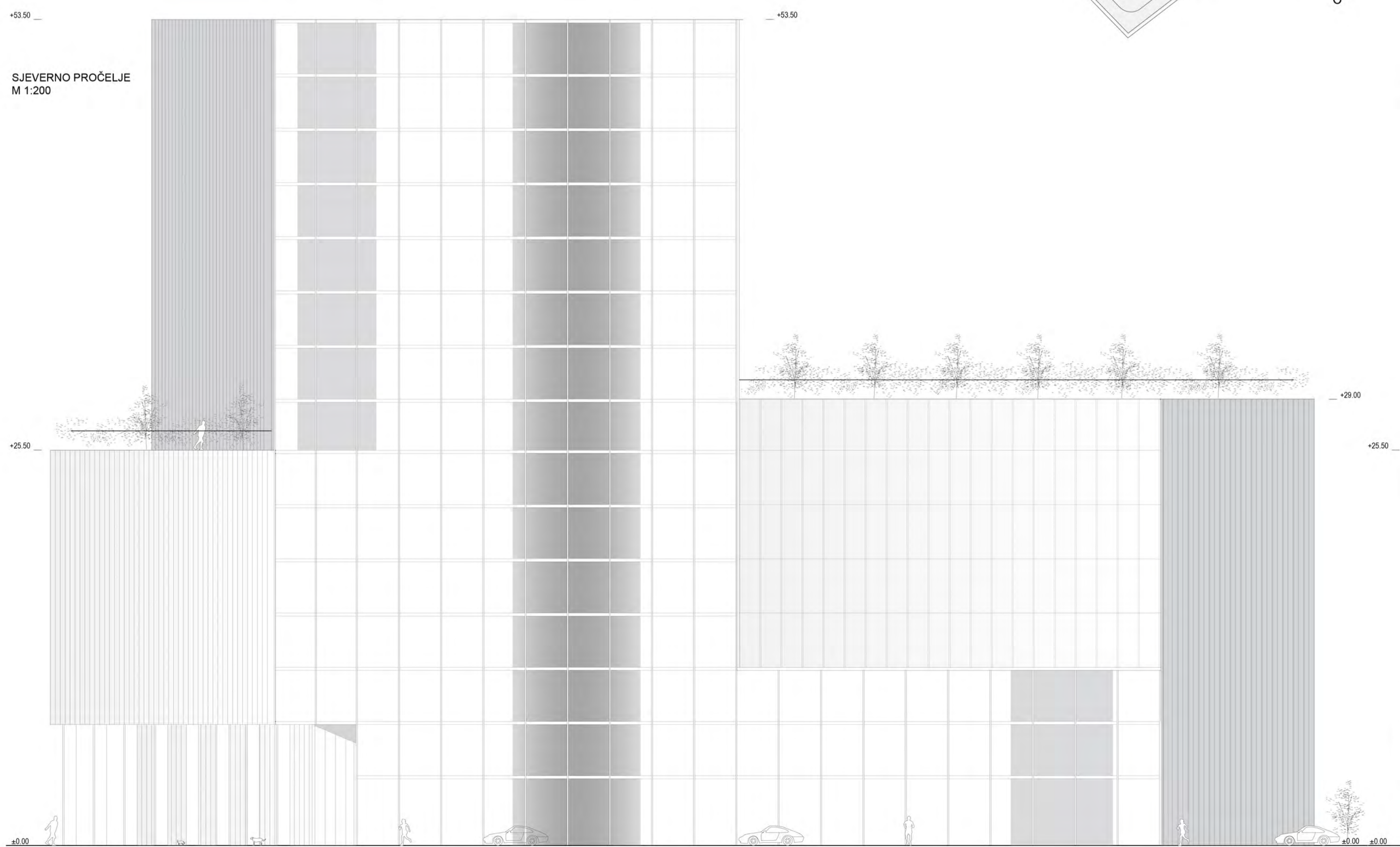




TLOCRT KROVA  
M 1:200



SJEVERNO PROČELJE  
M 1:200



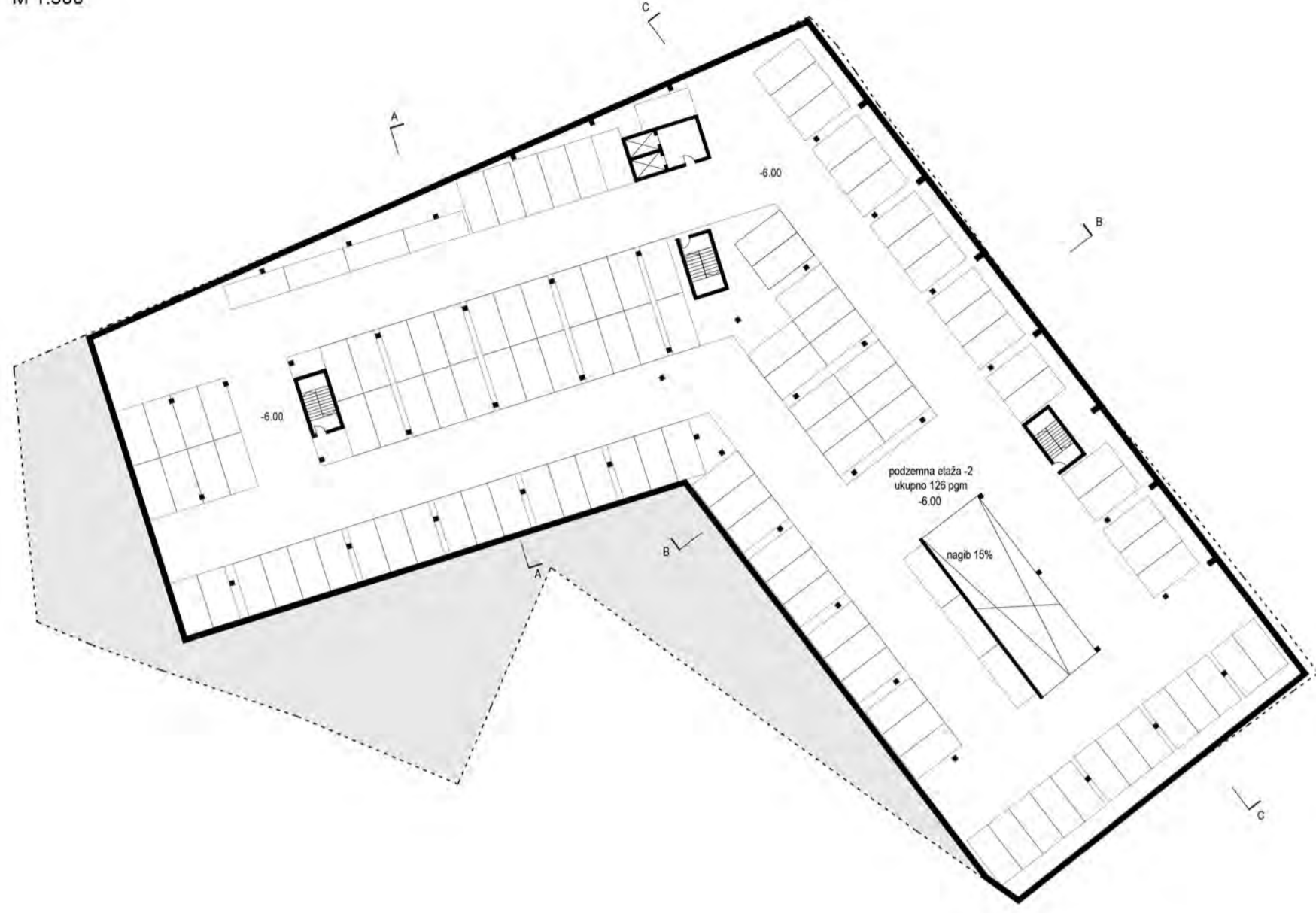
ISTOČNO PROČELJE  
M 1:200



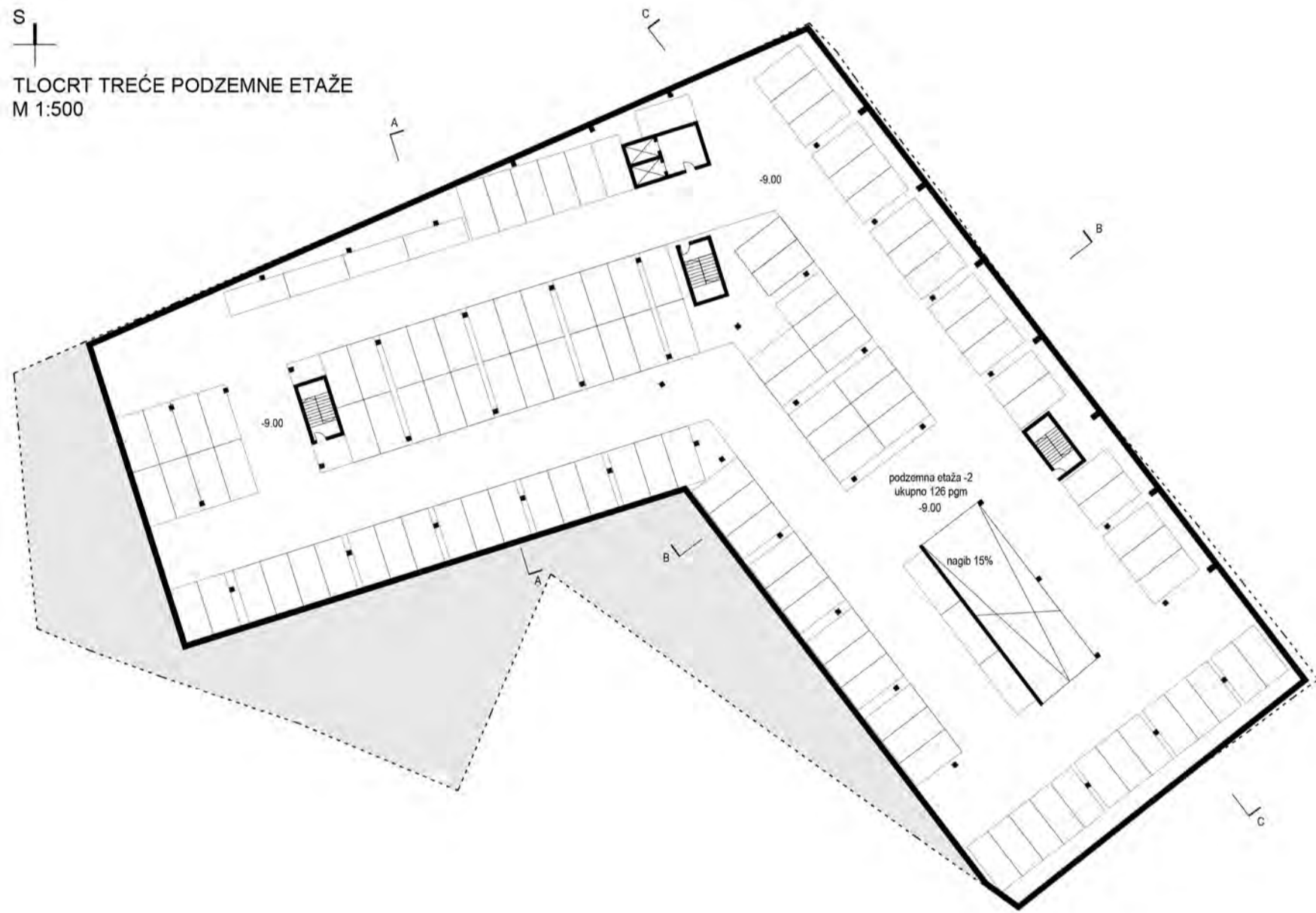


IDEJNO URBANISTIČKO - ARHITEKTONSKO RJEŠENJE  
POSLOVNE GRAĐEVINE HEINZLOVA - VUKOVARSKA

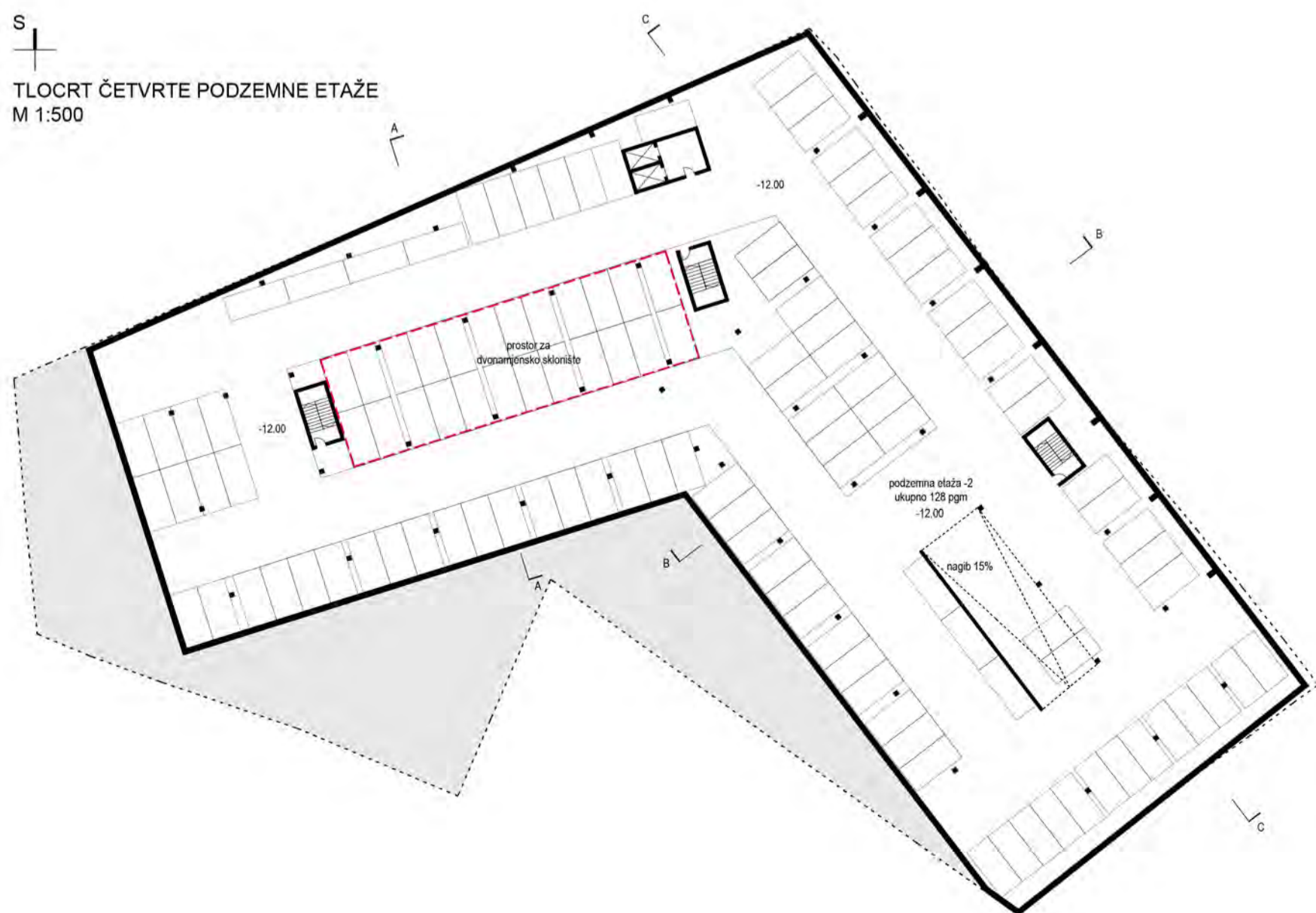
TLOCRT DRUGE PODZEMNE ETAŽE  
M 1:500



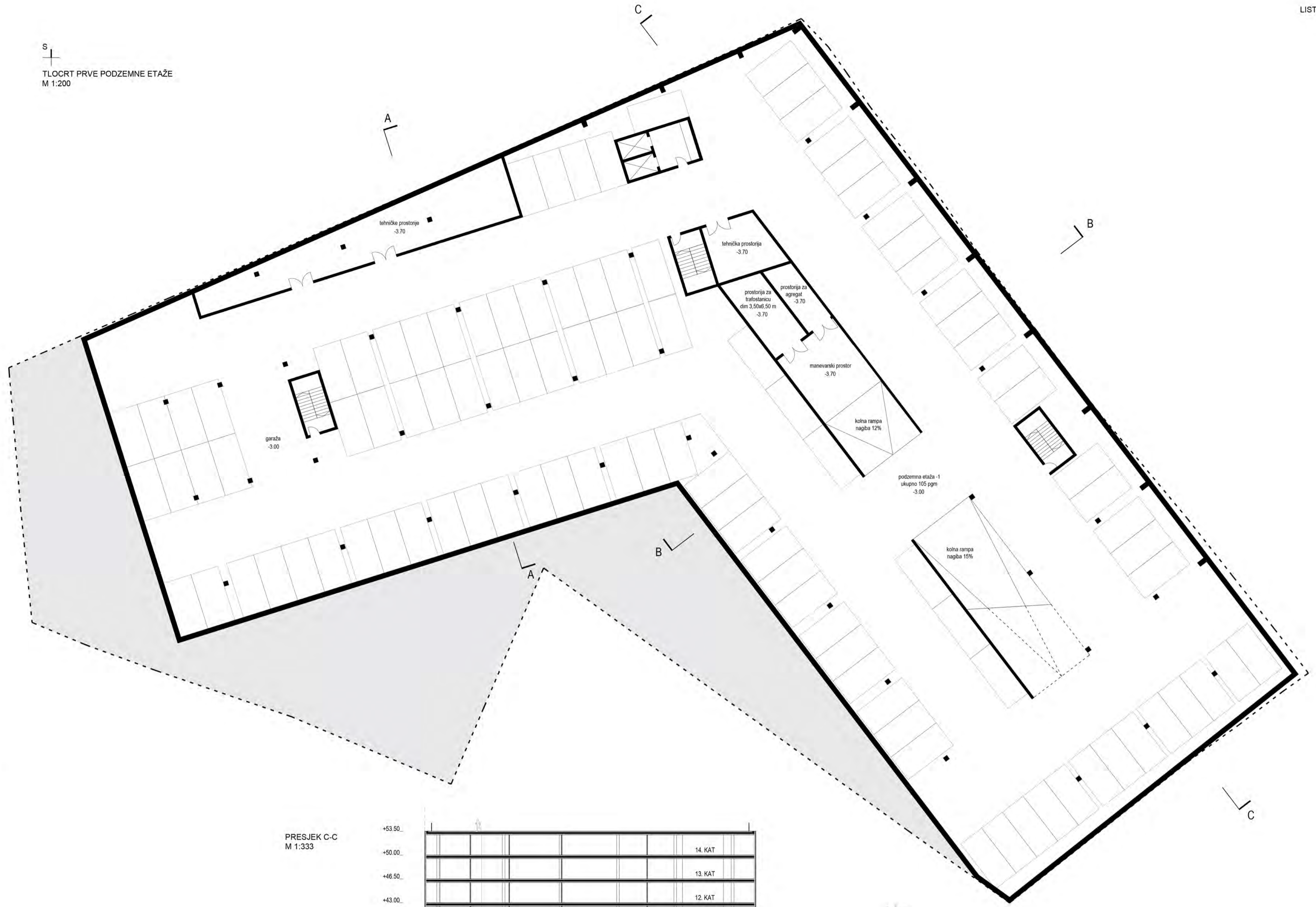
TLOCRT TREĆE PODZEMNE ETAŽE  
M 1:500



TLOCRT ČETVIRTE PODZEMNE ETAŽE  
M 1:500



TLOCRT PRVE PODZEMNE ETAŽE  
M 1:200



PRESJEK C-C  
M 1:333

