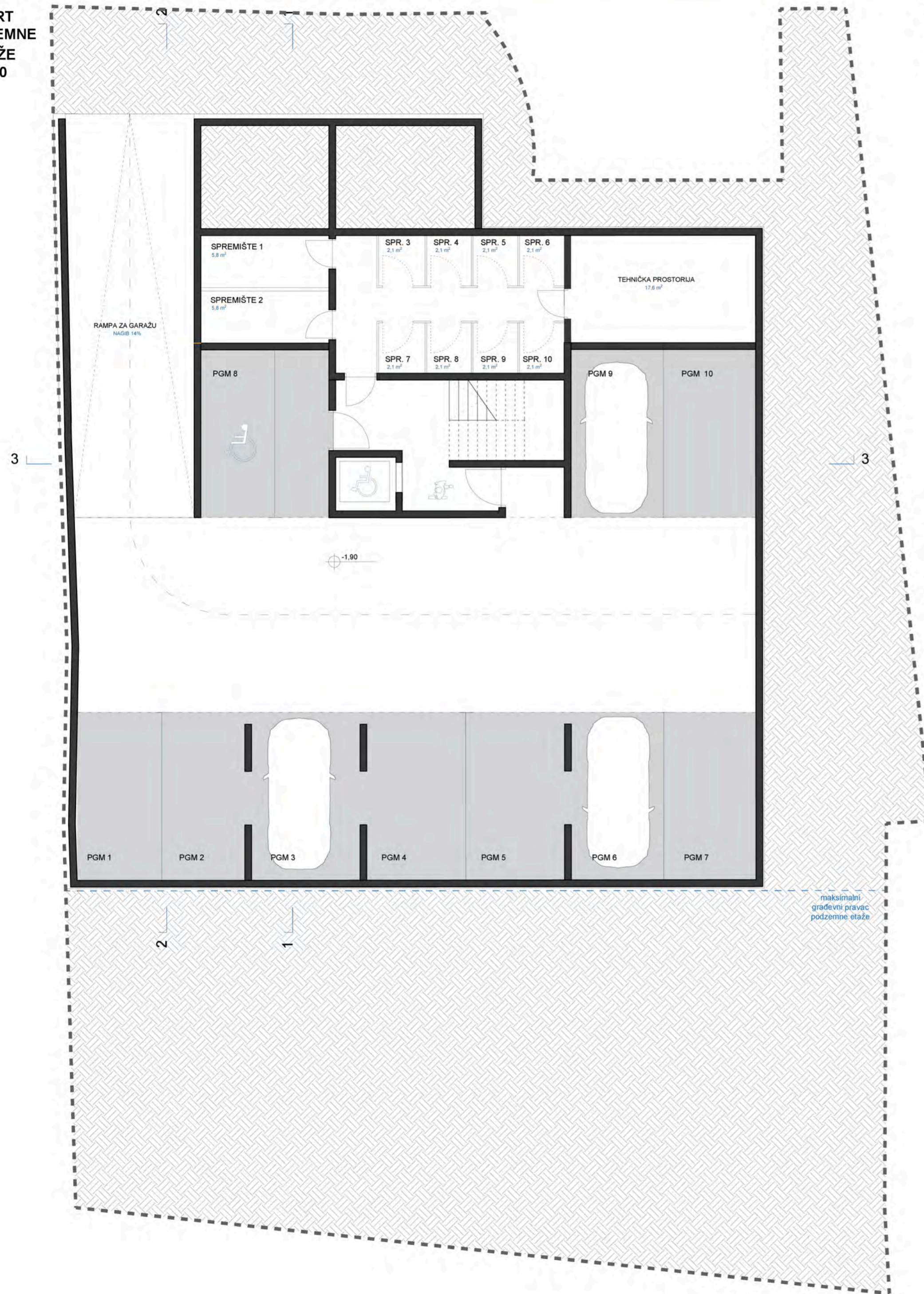


TLOCRT
PODZEMNE
GARAŽE
M 1:100



TLOCRT
VISOKOG
PRIZEMLJA
M 1:100



TLOCRT I. KATA
M 1:100



TLOCRT UVUČENOG KATA
M 1:100



PROSTORNI PRIKAZ: STAN 06



PROSTORNI PRIKAZ: STAN 10





ORGANIZACIJA STAMBENIH PROSTORA

Građevina je organizirana kroz 3 nadzemne etaže, od čega je treća etaža zamišljena kao uvučeni kat i njezina površina iznosi manje od 75% površine ostalih etaža. Sve tri nadzemne etaže su stambene namjene te sadrže ukupno 10 stanova, od kojih je jedan, po potrebi, moguće pretvoriti u jednostavno prilagodljiv stan za invalide i osobe smanjene pokretljivosti. Prizemlje je zamišljeno kao visoko prizemlje, sa kotom poda +1,20 u odnosu na površinu Lazinske ulice. Stambeni prostori su organizirani oko središnje jezgre sa stubištem i dizalom. Pozicioniranjem stubišne jezgre u središtu građevine dobivaju se optimalno organizirani stanovi sa višestranim orijentacijama i zadovoljavajućim osunčanjem tijekom dana. Prilikom organizacije i smještaja stubišta također se vodilo računa o razmještaju ulaza u stanove, kako bi svaki stan imao ulaz smješten približno u središtu stana, kako bi se dobila optimalna organizacija stambenih prostora, podjela stana na zonu sa spavaćim traktom i zonu sa stambenim prostorima, pri tome vodeći računa o što je moguće manjoj površini hodnika. Većina pomoćnih prostora (sanitarije, kuhinje) organizirane su tako da je moguće predvidjeti i prirodnu ventilaciju. Svi stanovi imaju predviđenu pripadajuće vanjske prostore – lođe ili nenatkrivene terase.

EKONOMIČNOST I RACIONALNOST

Pri projektiranju građevine vodilo se računa kako bi se dobilo što ekonomičnije i racionalnije rješenje:

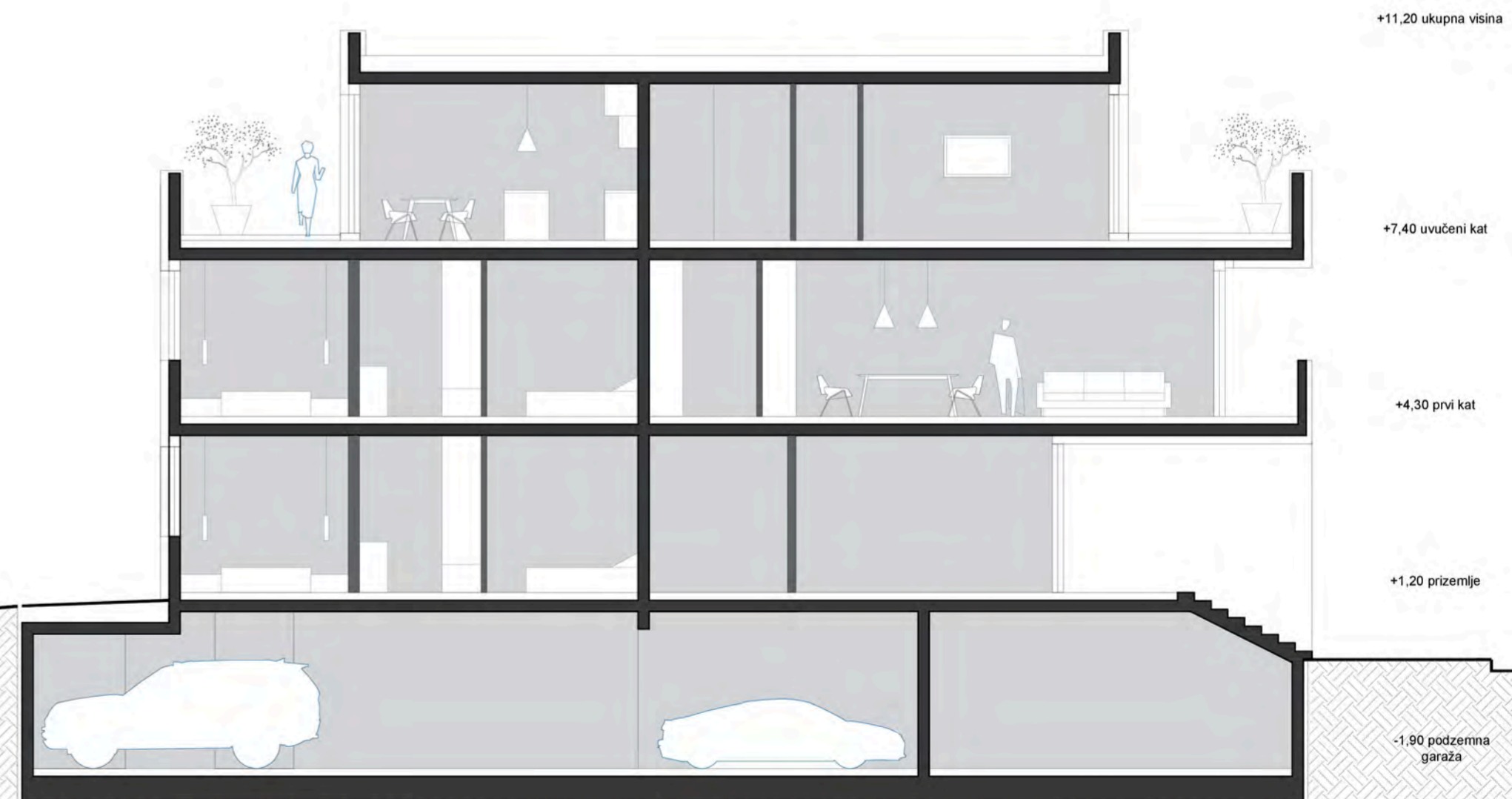
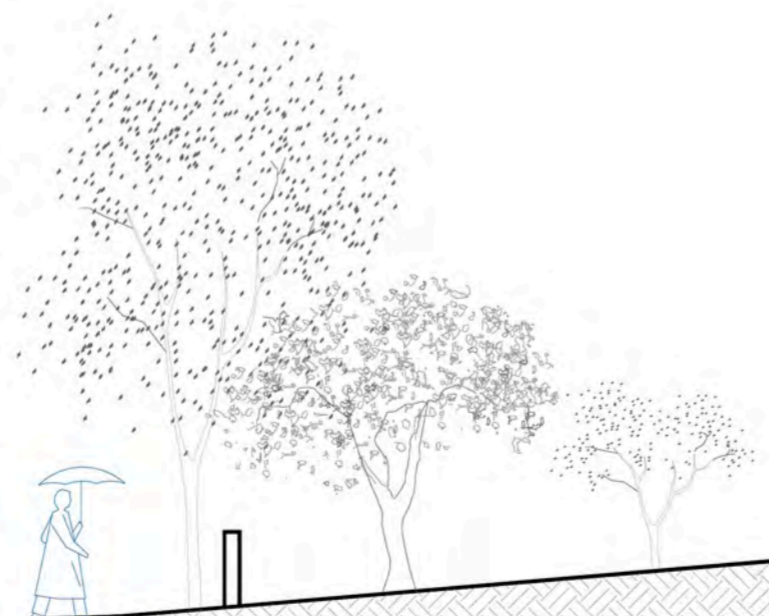
-nosiva konstrukcija – građevina je projektirana sa standardnim rasponima armirano-betonske konstrukcije kako bi se dobilo što ekonomičnije rješenje

-stubišna jezgra – komunikacije i jezgra se smještaju u samom središtu zgrade kako bi se atraktivne pozicije uz samu fasadu sačuvala za stambene prostore i kako bi se postigao što optimalniji ulaz u stanove u sredini svakog stana i što manje "gubitka" prostora na hodnike

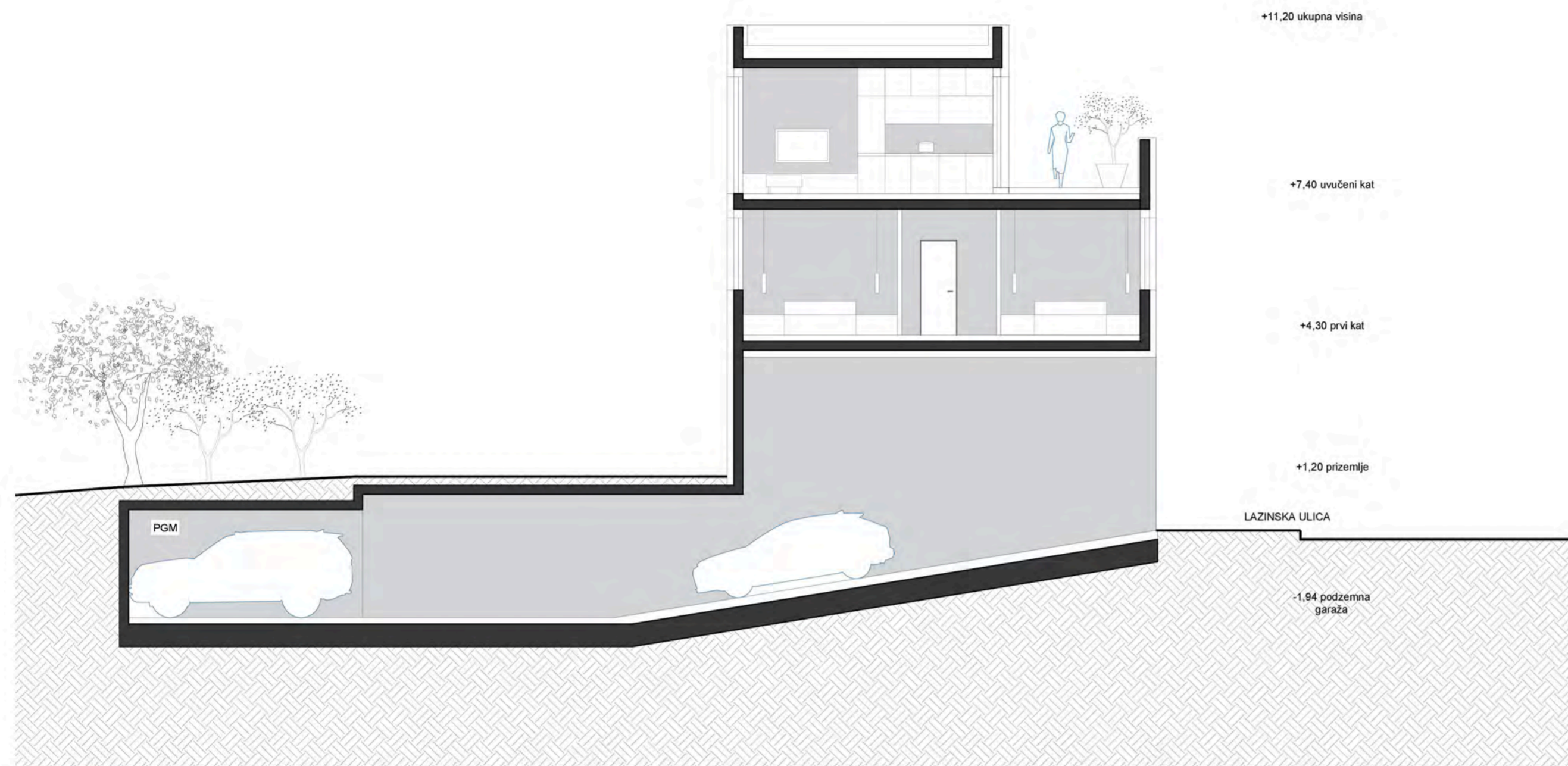
-orijentacija stanova – po etaži se smještaju maksimalno 4, odnosno 3 stana – svaki od tih stanova je višestranorijentiran kako bi se postiglo što optimalnije osunčanje i razmještaj prostorija

-odnos vanjskih i unutarnjih površina stanova – svaki od stanova ima pripadajući vanjski prostor – lođu ili terasu, veličine lođa i terasa razmjerno veličini stanova

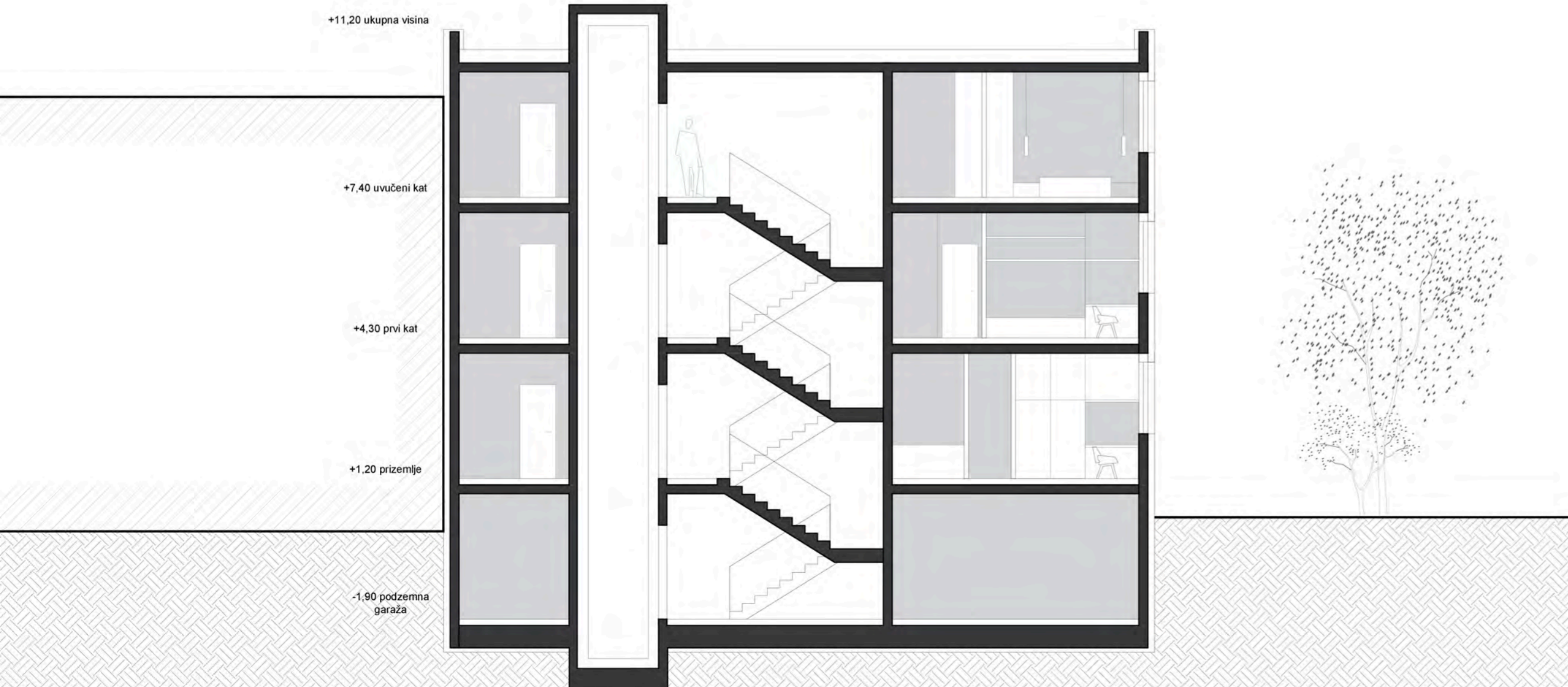
PRESJEK 1-1



PRESJEK 2-2



PRESJEK 3-3



OBLIKOVNE KARAKTERISTIKE RJEŠENJA

Građevina je oblikovana tako da se svojim volumenom uklopi u gradnju perimetra Lazinske ulice, istovremeno nastojeći zadržati i vlastitu prepoznatljivost - obzirom na vidljiv smještaj građevine na križanju dvije snažne gradske prometnice. Građevina je koncipirana kao četveroetažna građevina a sastoji se od jedne (većim dijelom) podzemne etaže i tri nadzemne etaže. Spomenuta podzemna etaža prema Lazinskoj ulici dijelom izlazi van, kako bi se pozicioniranje stambenih prostora u visoko prizemlje na kotu -1,20 od okolnog terena dobila određena doza privatnosti prema prometnici na sjeveru. Dok je na sjeveru građevina uzdignuta od terena, ta se razlika prema jugu blagim nagibom smanjuje pa je sama građevina dovodi u razinu sa okolnim terenom zelenog pojasa ispred građevine. Sam nadzemni volumen je uporabom materijala raščlanjen na dva različita volumena – volumen prizemlja i prvog kata te volumen uvučenog kata. Prizemlje i prvi kat su obučeni u fasadnu opeku kao reminiscencija na taj tradicionalni materijal, sveprisutan u stambenoj arhitekturi grada Zagreba, dok je uvučeni kat suvremenije oblikovan sa završnom oblogom od fasadnih ploča lima s prijevovima. Kao važan oblikovni element na pročelju ističu se i harmo grilje izvedene od prozračnog materijala (isteg-lim) koji ovisno o poziciji stvaraju dinamičnu fasadnu opnu lođa građevine.



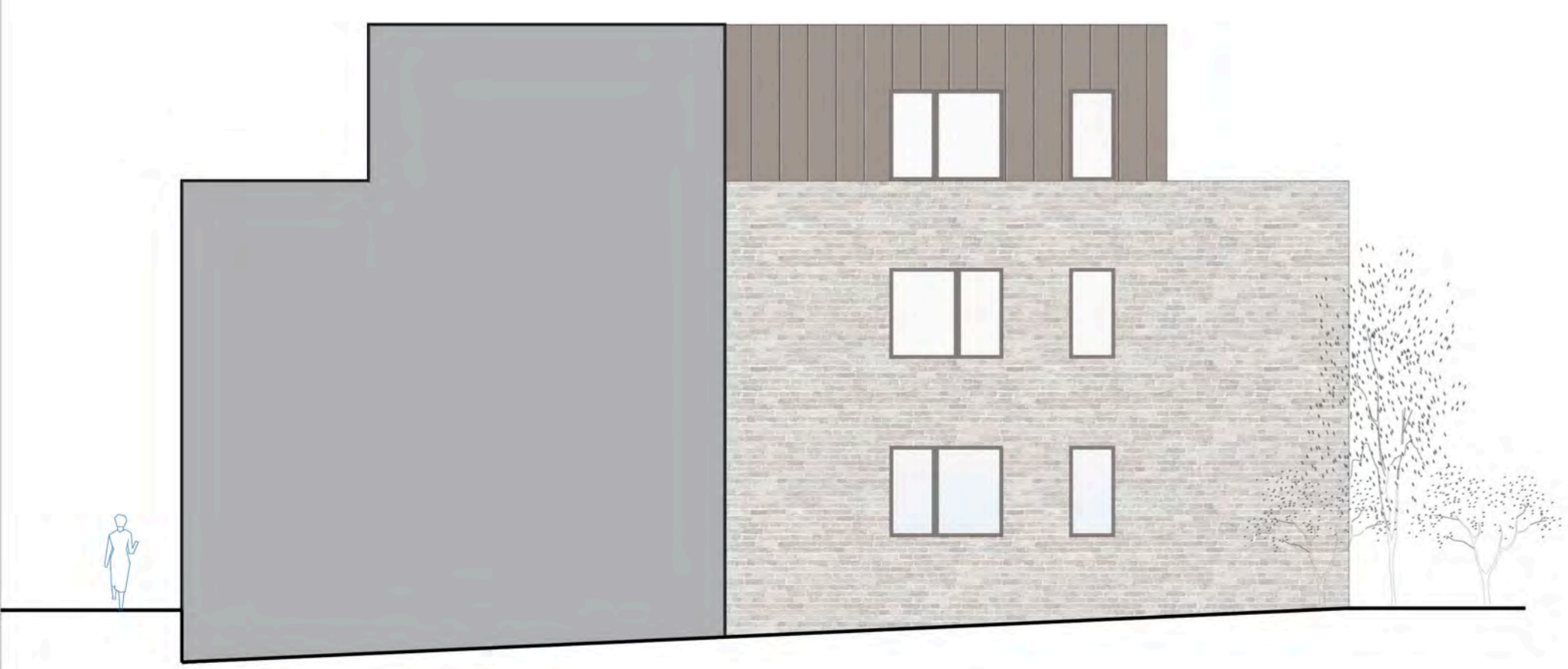
JUŽNO PROČELJE



ISTOČNO PROČELJE



ZAPADNO PROČELJE



SJEVERNO PROČELJE

