

Nova zgrada vrtića nalazi se u pulsnoj gradskoj četvrti Busoler, smještenoj na istočnom dijelu grada na križanju ulice Valmade i Krševanova stanacija. Postojeću urbanu matricu pretežno čine obiteljske kuće, neizgrađeni zeleni dijelovi, manje poljoprivredne površine i šumarci. Kolni je pristup planiran iz ulice Valmade. Parcela je izduženog formata približnog smjera S-J i smještena dužom dimenzijom uz ulicu Krševanova stanacija iz koje se planira pješaki pristup glavnom ulazu sa drop off zonom te pomoćnom ulazu u jasićku cjelinu. Predviđena su dva interventna pristupa - jedan iz ulice Valmade, uz istočnu granicu sjevernog dijela parcele, a drugi iz ulice Krševanova stanacije uz južnu granicu parcele.

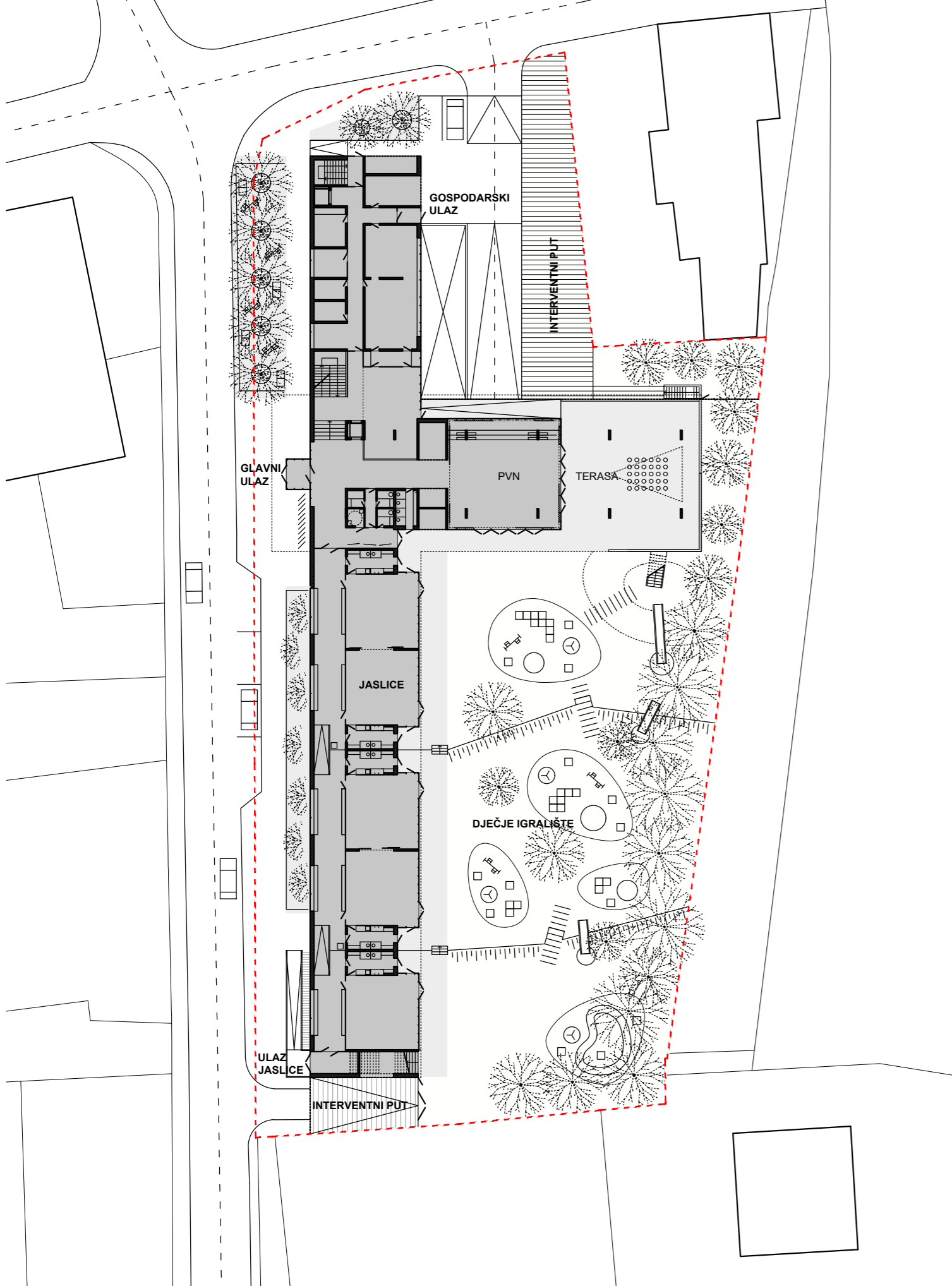
Sklop vrtića sastoji se iz dvaju glavnih volumena - jedan prati usmjerenje ulice Krševanova stanacije i čini barijeru prema ulici štiteći unutrašnji dio parcele, a drugi volumen je okomit na ulicu, markira glavni ulaz, oblikuje trijem i određuje os kretanja prema PVN-u i zajedničkoj zaštićenoj terasi. Volumeni uokviruju zonu igrališta na otvorenom sa zapadne i sjeverne strane, dok je s istočne strane štiti zona visokog zelenila. Presječnica tih volumena definira poziciju glavnog ulaza i funkcionalno težište objekta sa glavnim vertikalnim komunikacijama. Zeleni pojas i pješaka staza planirani su uz ulicu Krševanova stanacije.

Krajobraznim se rješenjem tema zelenila interpretira na različite načine. Vrtovi didaktičke namjene smješteni su na krovnoj terasi prizemnog volumena, pristupačnoj direktno sa terasa na razini dnevnih boravaka vrtićkih jedinica. U njegovom uređivanju i održavanju sudjeluju djeca. Zelenilo koje prožima igrališta u prostoru dvorišta služi postizanju ugodnije mikroklima i ostvarenju direktnog kontakta s prirodom za boravaka vani. Visoko i gusto zelenilo zona je filtera prema susjednom reciklažnom dvorištu.

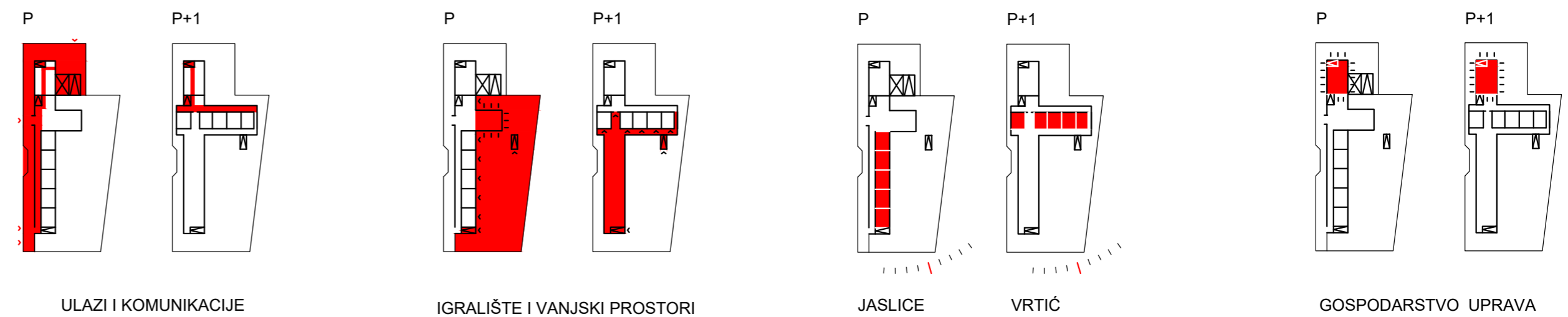
Vrtić Valmade sastoji se od nekoliko funkcionalnih zona - jasićke jedinice, vrtićke jedinice, zajednički prostori, prostori za djelatnike, gospodarski prostori. Jasićke jedinice smještene su u prizemlju i orijentirane na ozelenjeno dvorište s igralištima. Blagom padu terena u južnom dijelu parcele odgovara denivelacija parova jasićkih jedinica. Glavna komunikacijska os u prizemlju prati usmjerenje duž volumena. Vrtićke jedinice smještene su na katu i također su orijentirane na prostor igrališta na koje se djeca mogu spustiti sa terasa. Komunikacijska os vrtićkih jedinica okomita je na komunikacijsku os u prizemlju, a uz sjecište tih dviju osi nalazi se stubište i dizalo. Zajednički PVN ostakljeni je paviljon smješten unutar veće natkrivene terase na koju se može proširiti, a nalazi se u osi glavnog ulaza u prizemlju. Prostori za djelatnike su na katu, a gospodarski prostori u prizemlju i podrumu, sa posebnim ulazom. U podrumskoj etaži smješteno je prirodno ventilirano parkiralište.



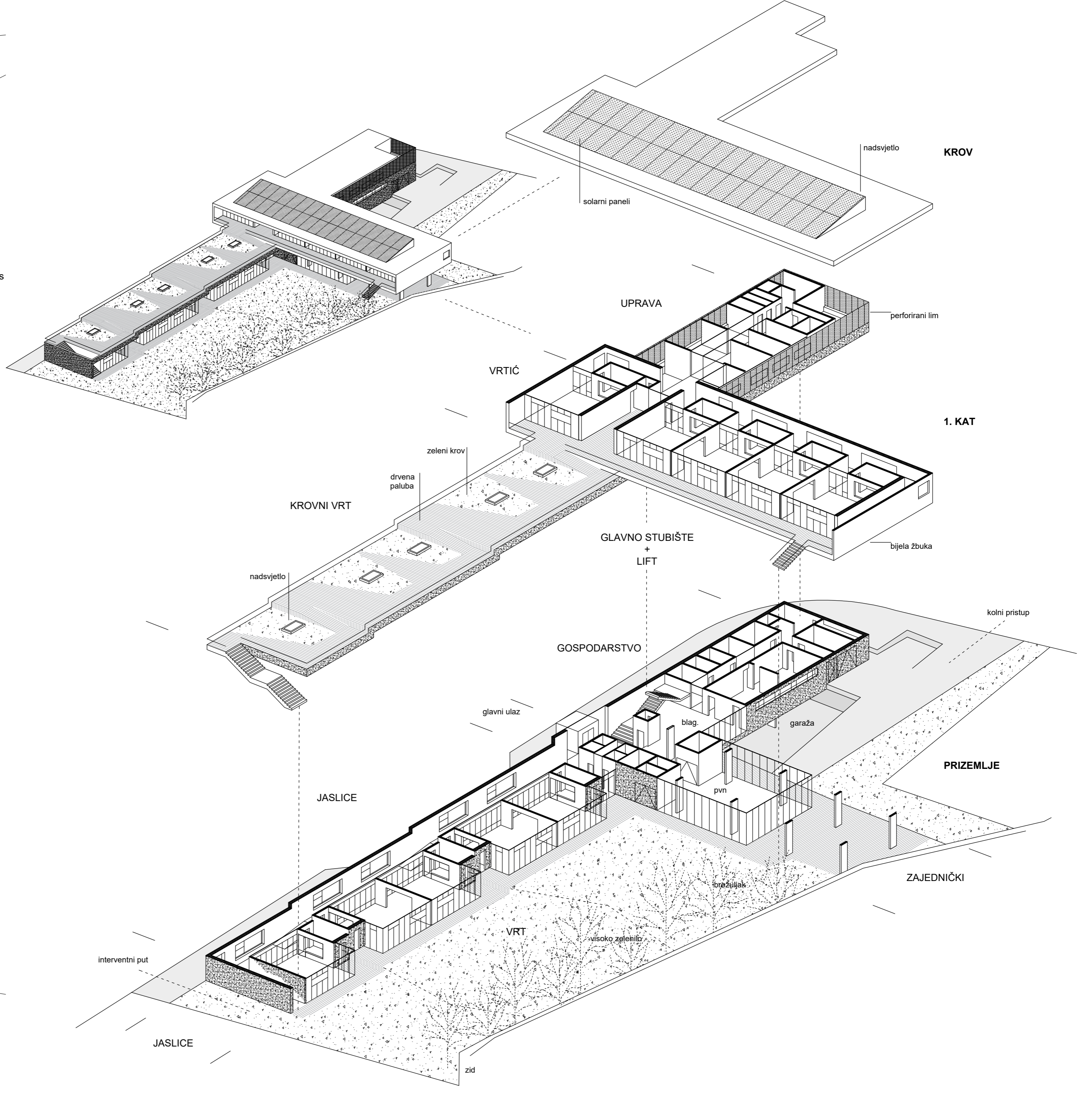
SITUACIJA KROV 1:1000 10 110 125 150 \ s



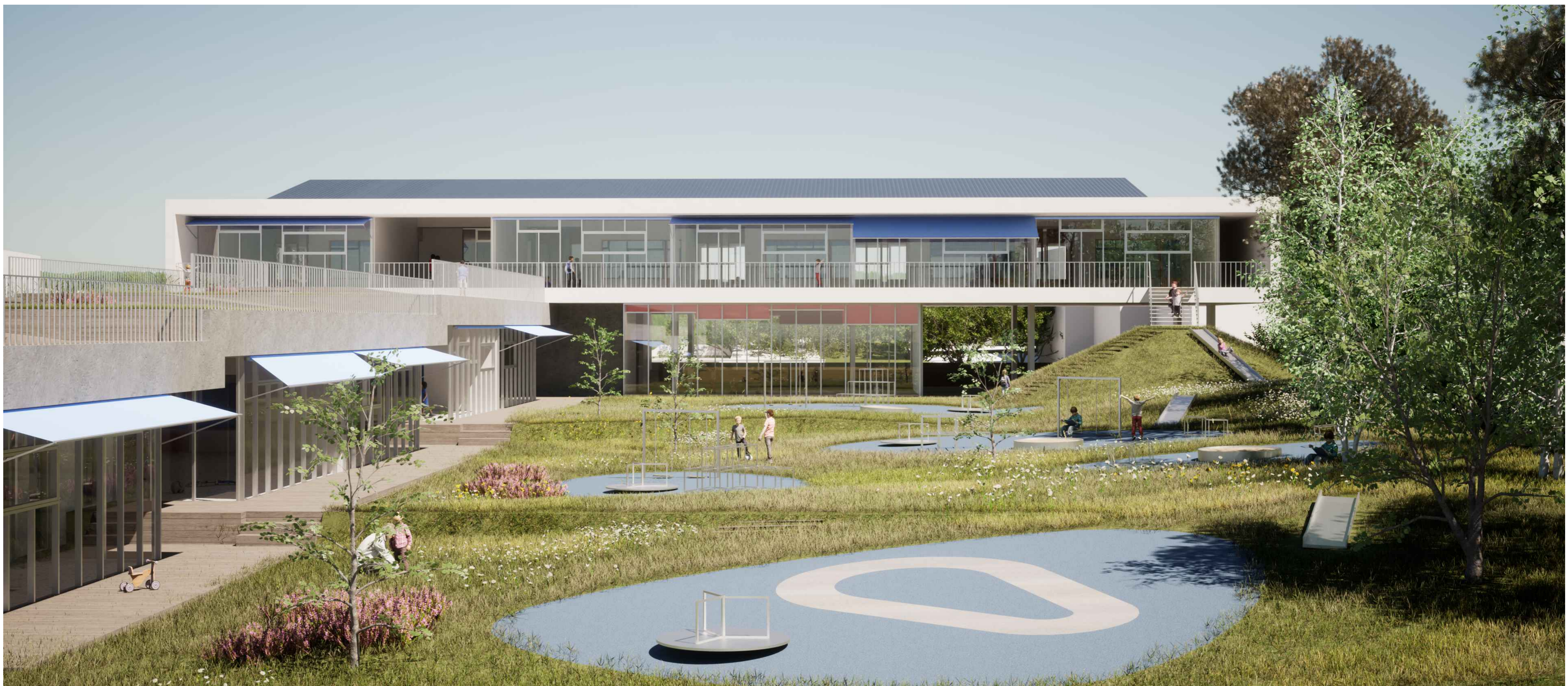
SITUACIJA PRIZEMLJE 1:500 10 15 110 150 \ s



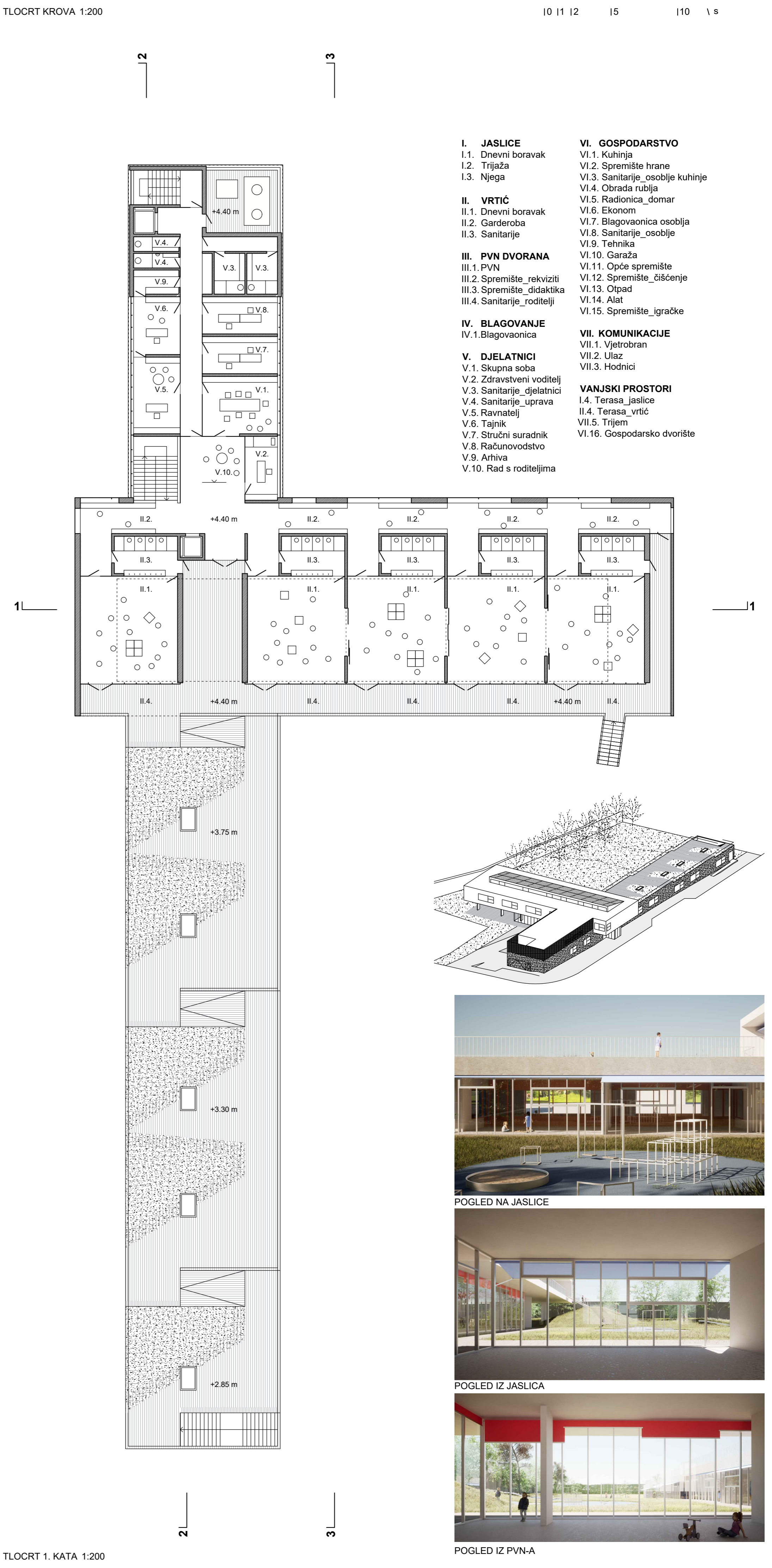
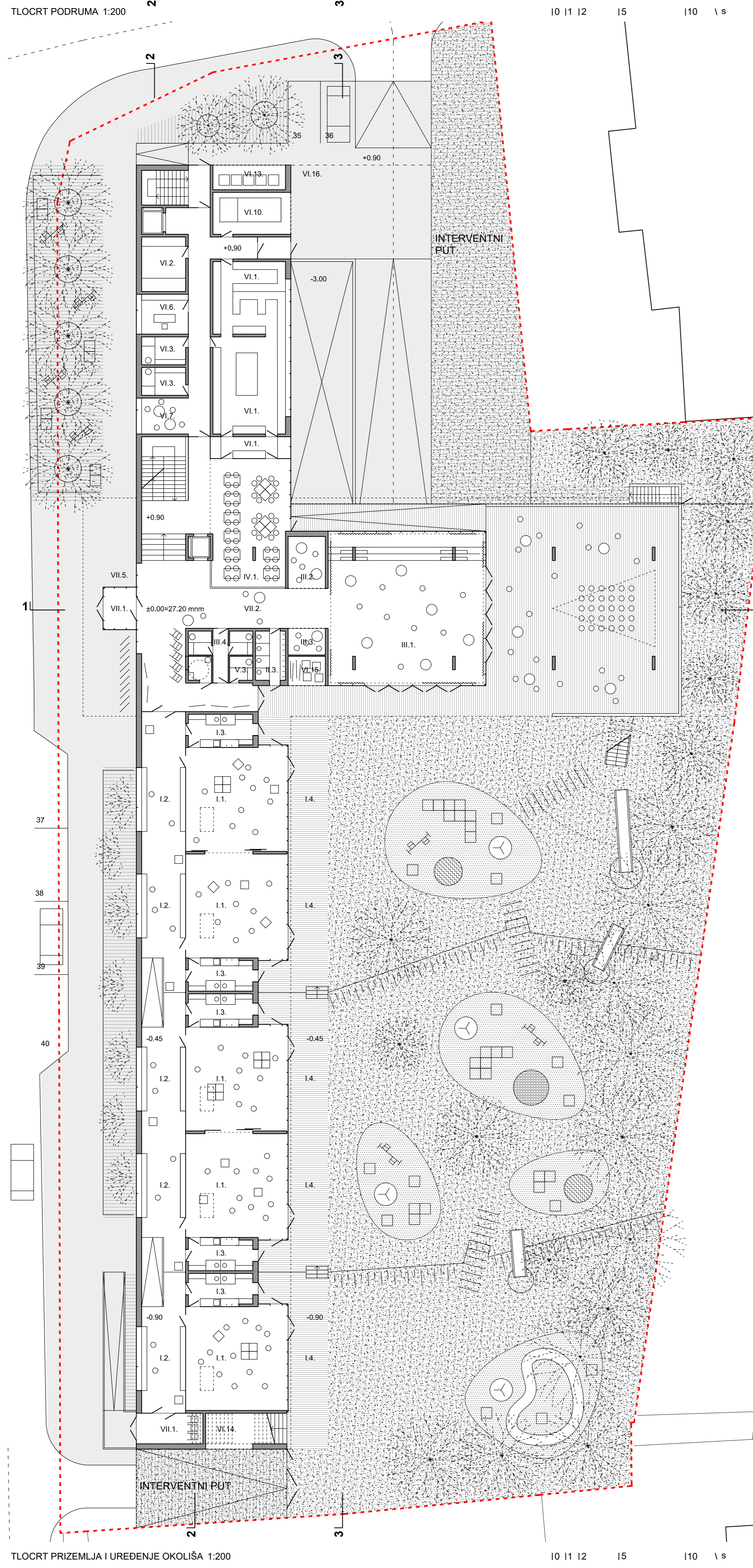
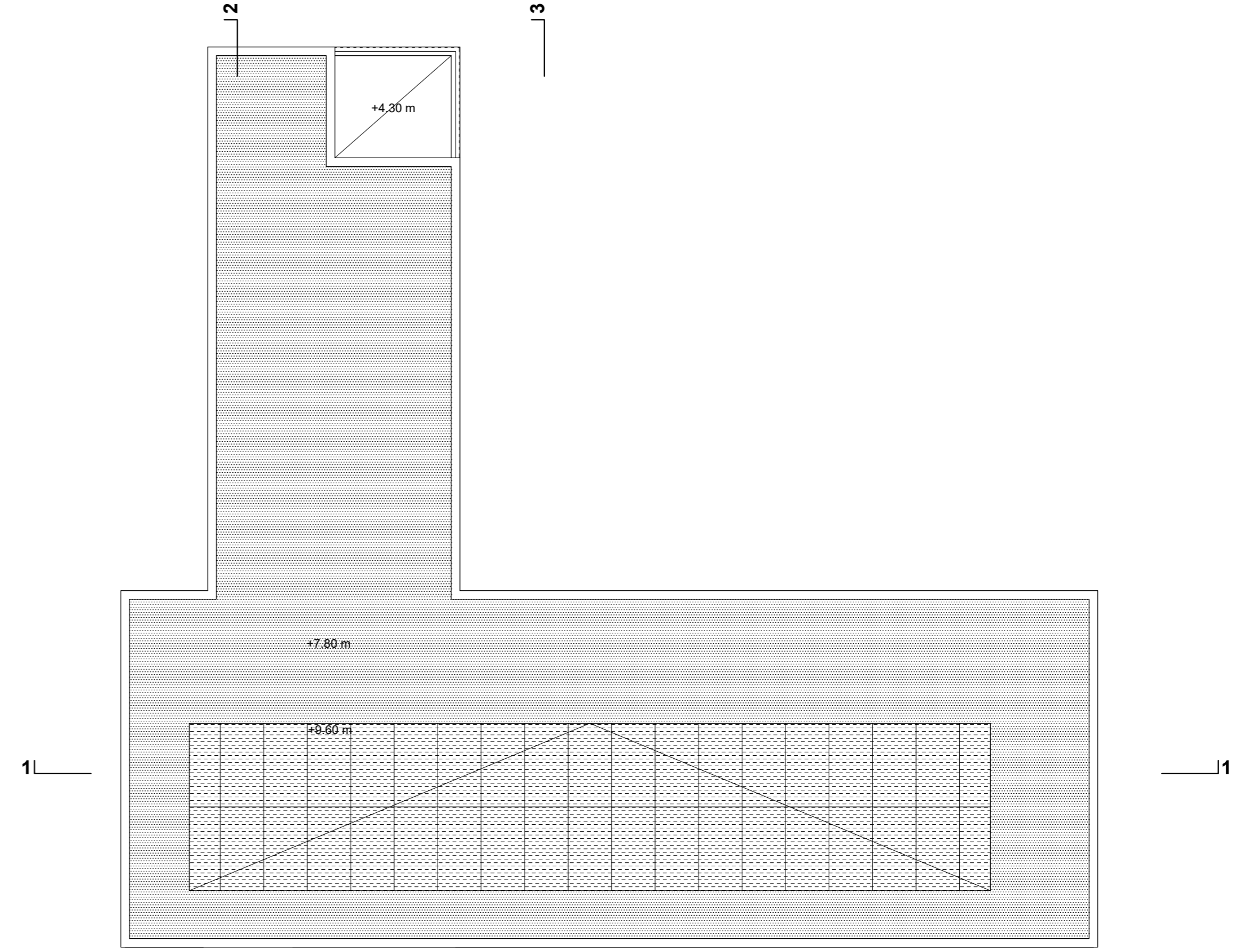
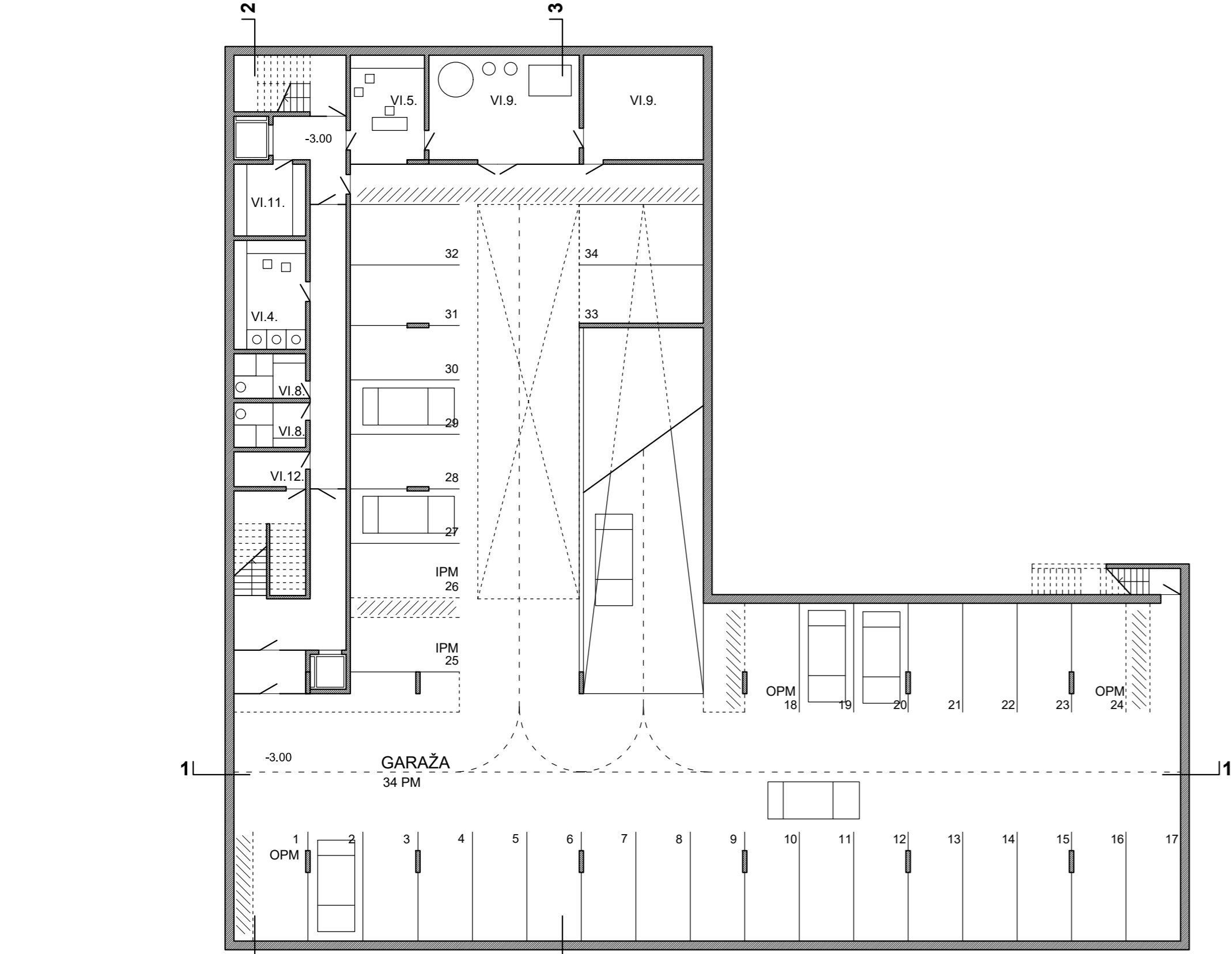
ULAZI I KOMUNIKACIJE IGRALIŠTE I VANJSKI PROSTORI JASLICE VRTIĆ GOSPODARSTVO UPRAVA



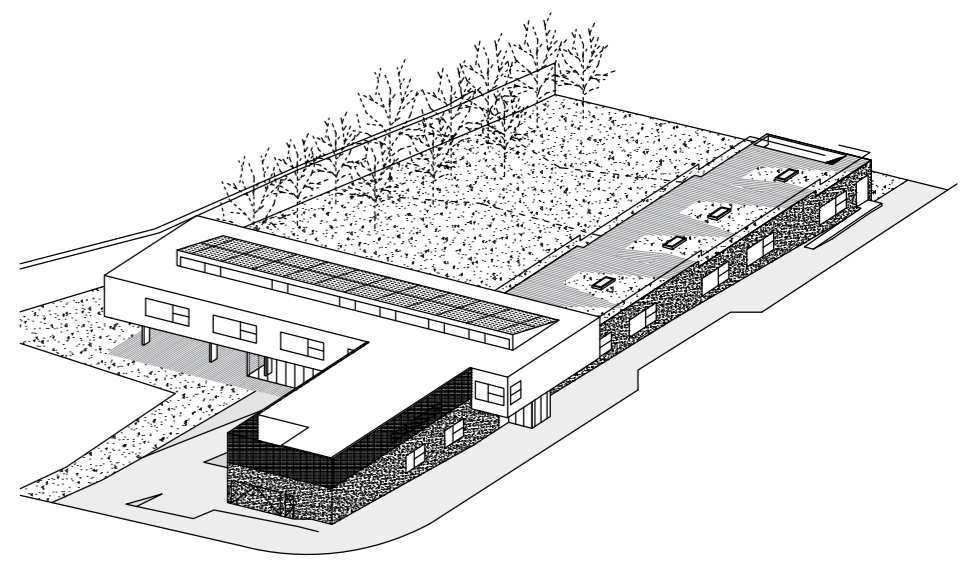
RAZLOŽENA AKSONOMETRIJA



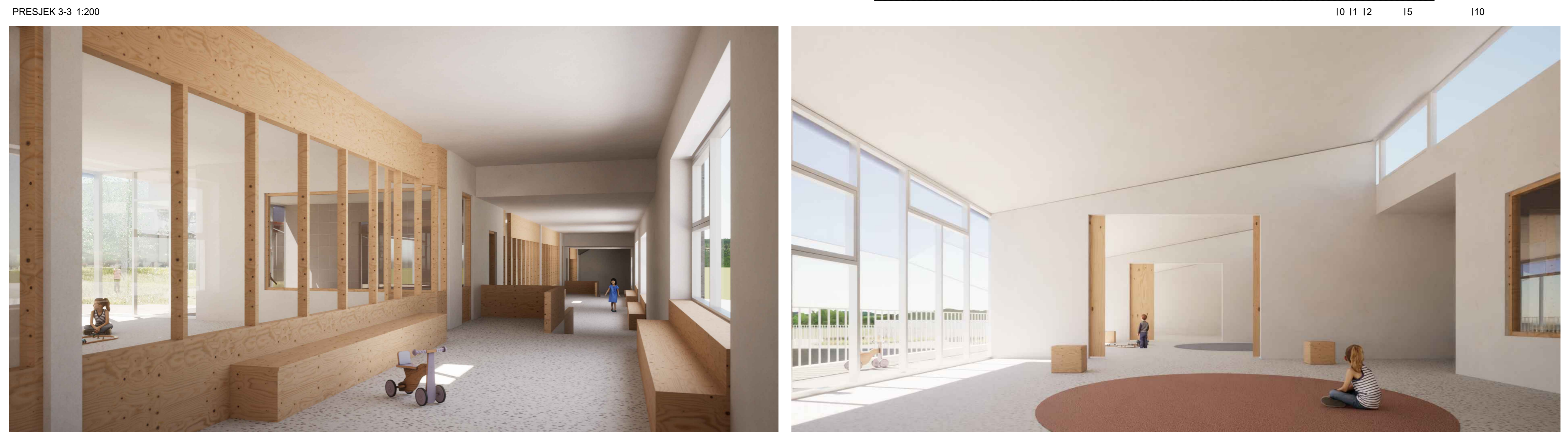
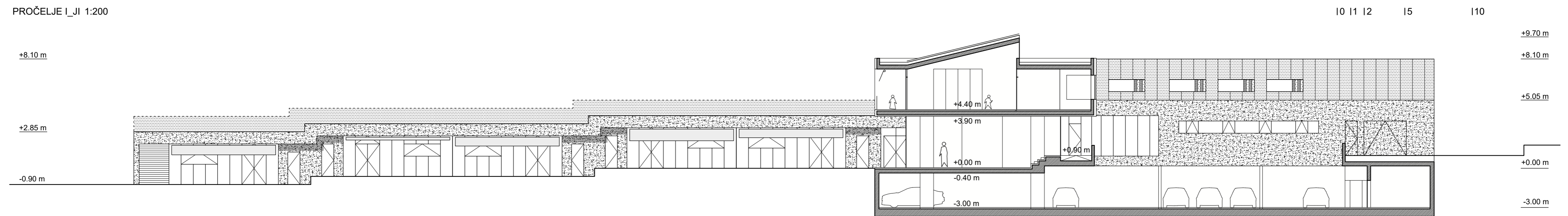
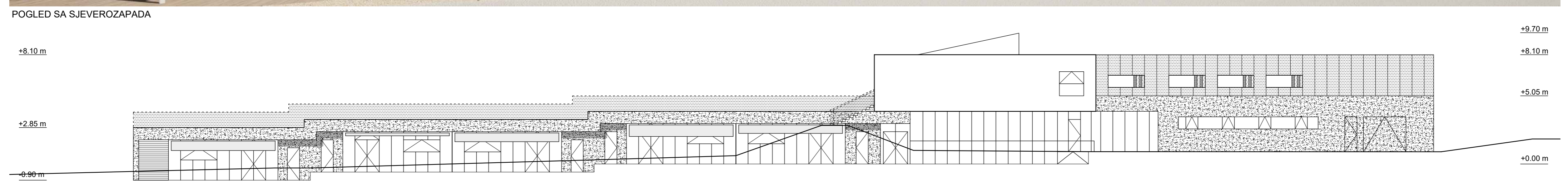
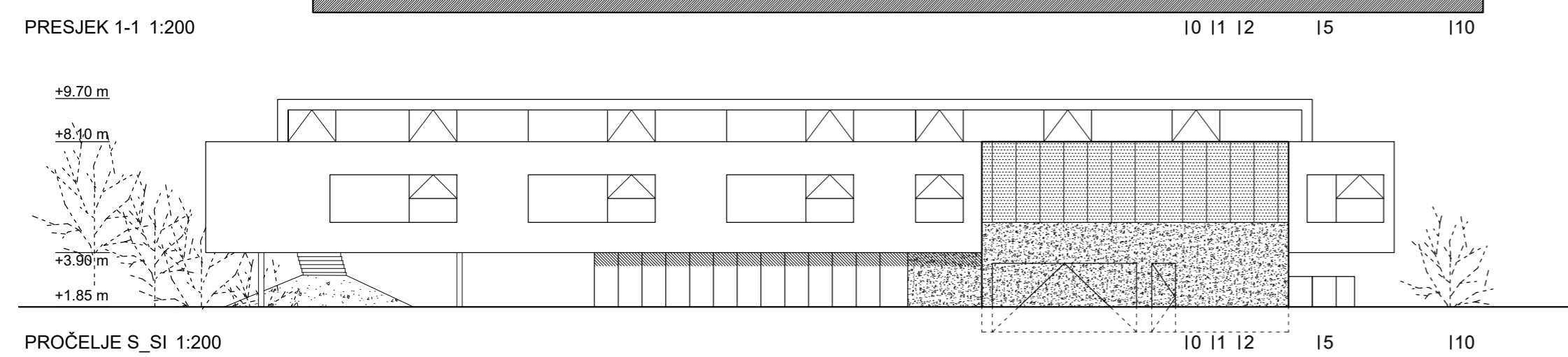
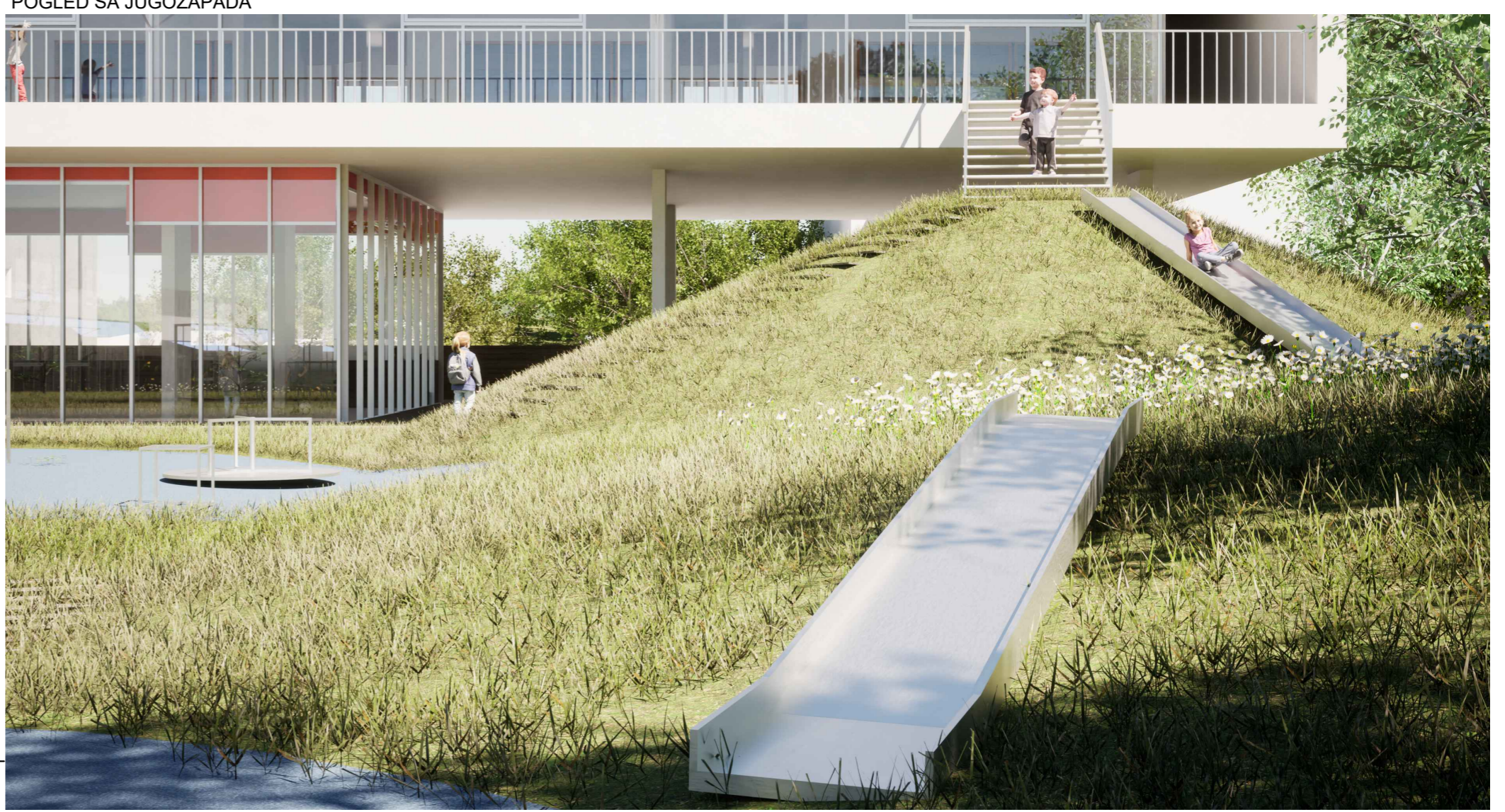
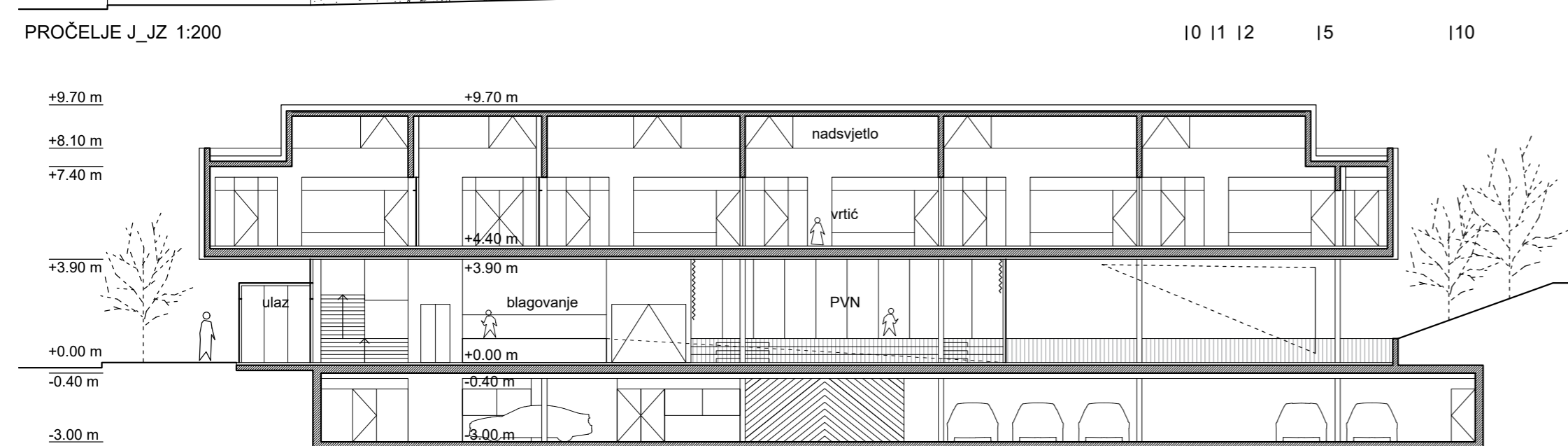
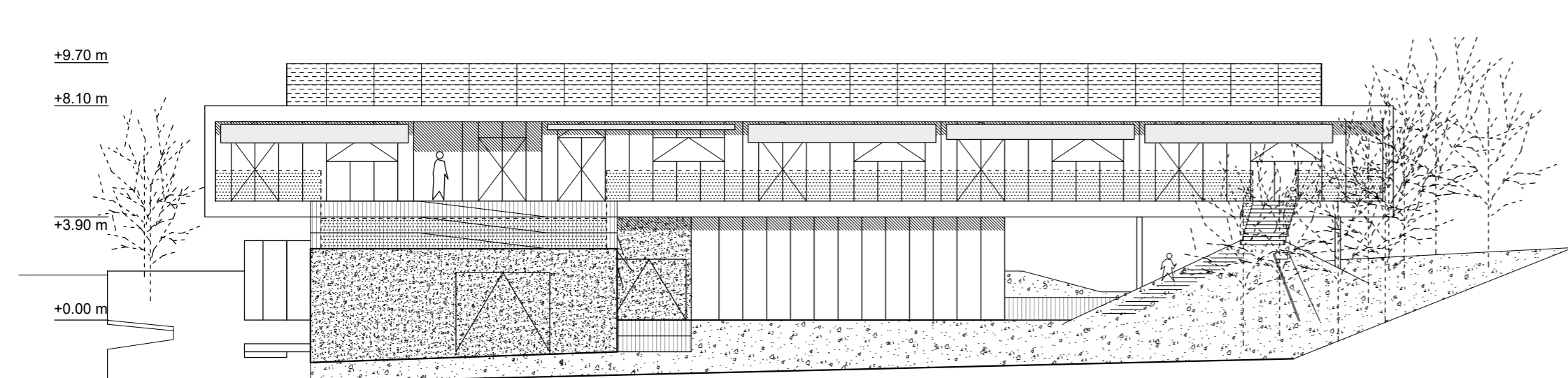
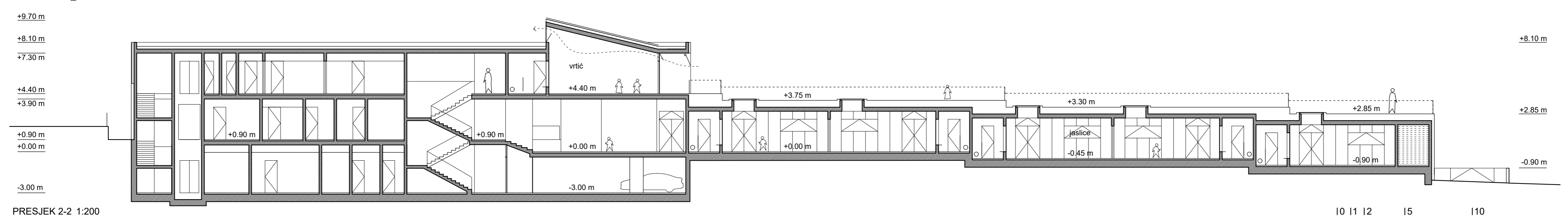
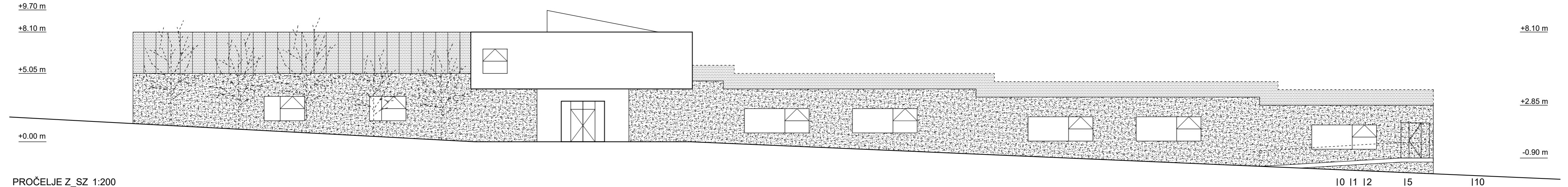
POGLLED S JUGOISTOKA



- I. JASLICE**
 - I.1. Dnevni boravak
 - I.2. Trijaža
 - I.3. Njega
- II. VRTIĆ**
 - II.1. Dnevni boravak
 - II.2. Garderoba
 - II.3. Sanitarije
- III. PVN DVORANA**
 - III.1. PVN
 - III.2. Spremište rekviziti
 - III.3. Spremište didaktika
 - III.4. Sanitarije roditelji
- IV. BLAGOVANJE**
 - IV.1. Blagovaonica
- V. DJELATNICI**
 - V.1. Skupna soba
 - V.2. Zdravstveni voditelj
 - V.3. Sanitarije djelatnici
 - V.4. Sanitarije uprava
 - V.5. Ravnatelj
 - V.6. Tajnik
 - V.7. Stručni suradnik
 - V.8. Računovodstvo
 - V.9. Arhiva
 - V.10. Rad s roditeljima
- VI. GOSPODARSTVO**
 - VI.1. Kuhinja
 - VI.2. Spremište hrane
 - VI.3. Sanitarije osoblje kuhinje
 - VI.4. Obrada rublja
 - VI.5. Radionica domar
 - VI.6. Ekonom
 - VI.7. Blagovaonica osoblja
 - VI.8. Sanitarije osoblje
 - VI.9. Tehnika
 - VI.10. Garaža
 - VI.11. Opće spremište
 - VI.12. Spremište čišćenje
 - VI.13. Otpad
 - VI.14. Alat
 - VI.15. Spremište igracke
- VII. KOMUNIKACIJE**
 - VII.1. Vjetrobran
 - VII.2. Ulaz
 - VII.3. Hodnici
- VANJSKI PROSTORI**
 - I.4. Terasa jaslice
 - II.4. Terasa vrtić
 - VII.5. Trijem
 - VI.16. Gospodarsko dvorište



IDEJNO RJEŠENJE DJEČJI VRTIĆ VALMADE



HODNIK U JASLICAMA

BORAVAK U VRTIĆU