

IDEJNO ARHITEKTONSKO - URBANISTIČKO RJEŠENJE 'REKONSTRUKCIJA STAMBENO POSLOVNE ZGRADE U ZAGREBU LANGOV TRG - BRANJUGOVA'

Projekt polazi od afirmacije zatečene urbane i kulturne vrijednosti prostora te njegovih prostorno - urbanih i arhitektonsko - graditeljskih karakteristika. predstavlja građevinu s poslovnim prostorom u prizemlju i stanovima iznad, te pomoćnim prostorijama u podrumu. U svim je elementima usklađen s povijesnim i ambijentalnim obilježjima lokacije, ispunjava sve uvjete natječajnog programa i konzervatorskih propozicija. Posebna pažnja obraćena je artikulaciji uličnih fronti odnosno volumena u odnosu prema susjednim zgradama. Kako bi se ostavila cezura prema posebno vrijednoj zgradi Vlaška 31, zadržava se dio volumena postojeće prizemnice s dvostrešnim krovom u izvornim gabaritima. Na uglu je smješten novi dio građevine u volumenu određenom natječajnim programom i konzervatorskim propozicijama, katnosti podrum, prizemlje i tri kata s tavanskim prostorom pod krovom u propisanim nagibima. U volumenu krova usječena je terasa dostupna iz stana u trećem katu preko tavanskog prostora.

Prema uvjetima natječaja, u podrumu su smještena spremišta i pomoćne prostorije. U prizemlju je poslovni prostor za ugostiteljstvo, te po jedan stan u prvom, drugom i trećem katu. Stan u trećem katu ima galeriju u tavanskom prostoru s izlazom na terasu usječenu u volumen trostranog krovništa zadanih obaveznih nagiba. Prostorije stanova određene su pregradnim zidovima, neovisno od konstrukcije, pa je njihova organizacija fleksibilna, dvosobna (prema programu) s mogućnošću pregradnje u dvoipolsobnu ili trosobnu.

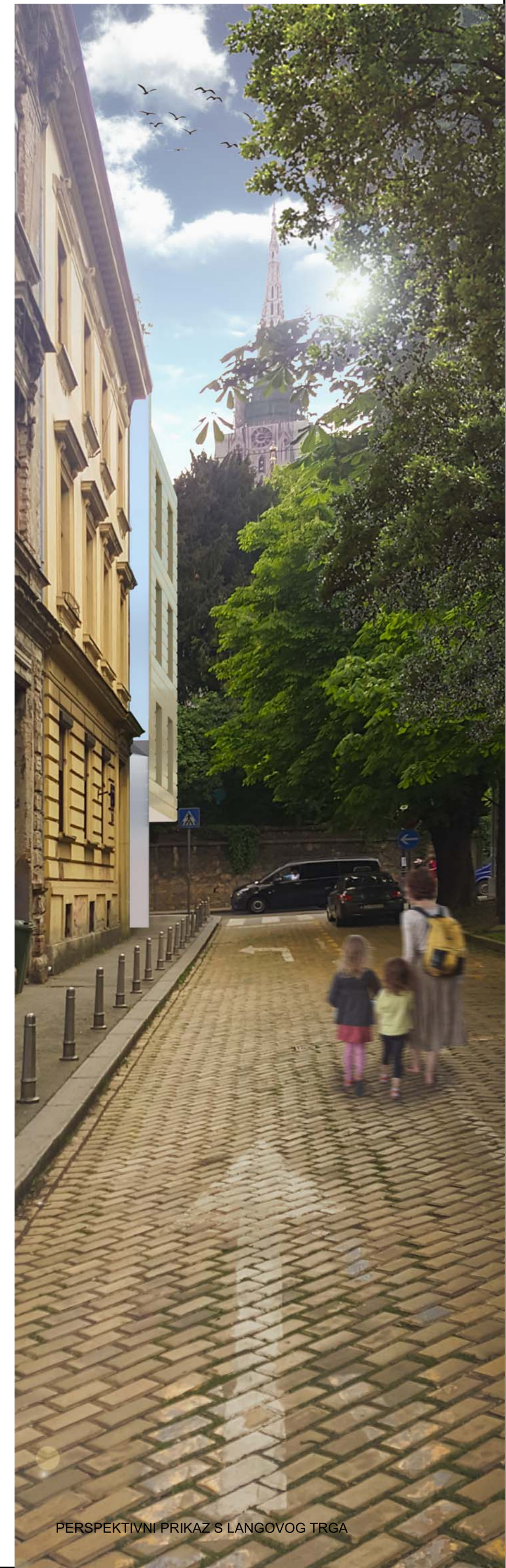
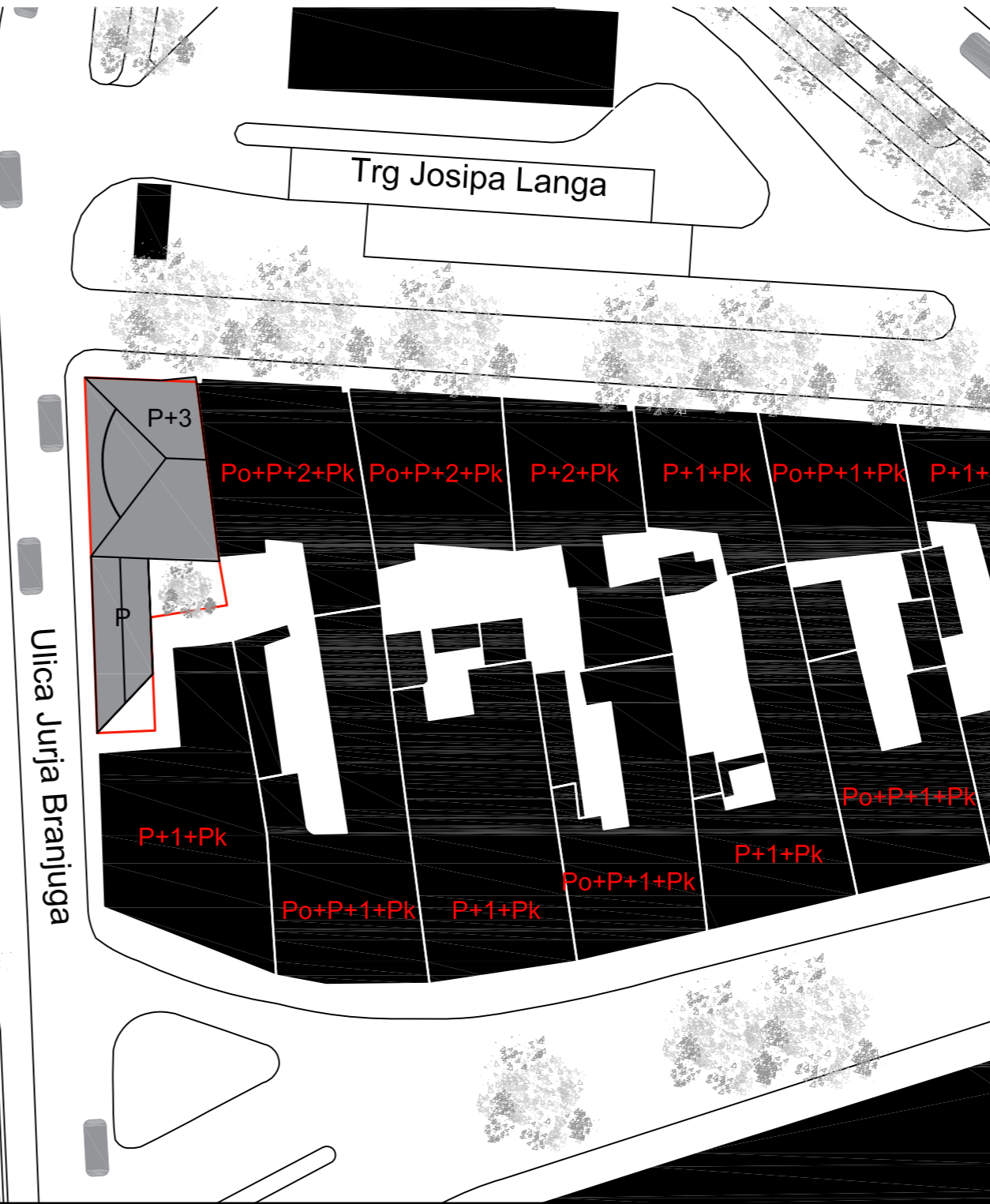
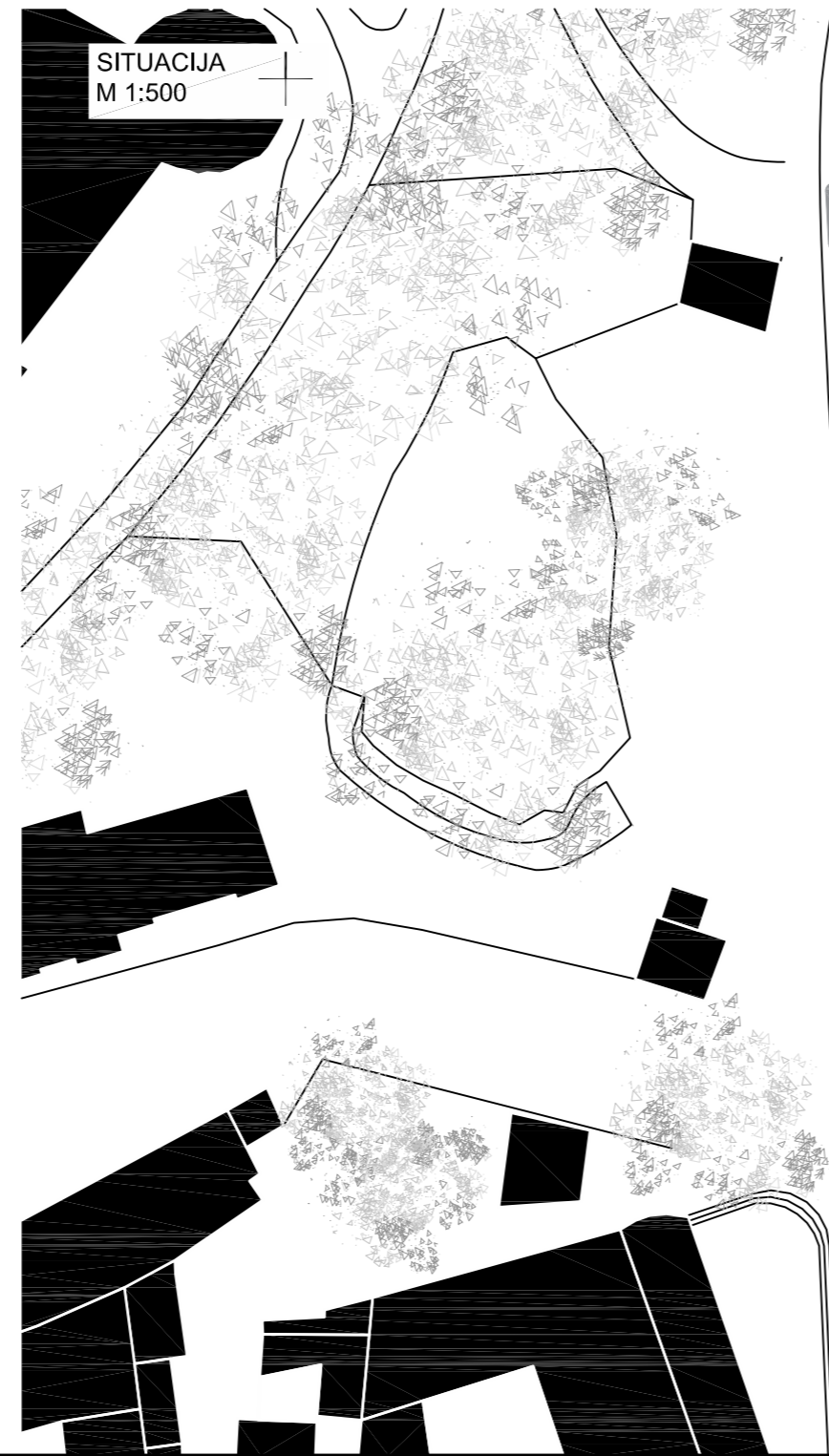
Zgrada se sastoji od dvaju dijelova - rekonstruiranog nižeg dijela u Branjugovoj ulici, prema susjednoj zgradi Vlaška 31 i novog i višeg uglovnog dijela do susjedne zgrade Langov trg 11. Postavljena je na regulacijskim pravcima prema Branjugovoj ulici odnosno prema Langovom trgu.

Niži dio zadržan je u postojećem volumenu s rekonstruiranim uličnim zidom, dvorišnim zidovima i dvodivnim krovom. Nad dijelom volumena trokutnog tlocrta prema susjednoj zgradi Vlaška 31 krov je izrezan. Portal u dvorište uz zgradu Vlaška 31 zadržava se u postojećem stanju.

Uglovni dio zgrade se visinom vijenca, sljemena i volumenom nastavlja na susjednu zgradu Langov trg 11. Na uglu, volumen prizemlja koso je zasječen, kako bi se proširio nogostup, te formirao natkriven ulaz u lokal. Na spoju sa zgradom Langov trg 11, do visine istaka iznad visokog prizemlja te zgrade, pod blažim je nagibom zasječen ulaz u stubište. Dio pročelja iznad ulaza u stubište koso je istaknut od ravnine pročelja do 50cm, toliko da rubno „uhvati“ profilacije i vijenac susjedne zgrade Langov trg 11. Zrcalno zasijecanju u visini prizemlja na uglu, volumen višeg dijela zgrade zasječen je i na spoju s nižim volumenom i to u visini prizemlja i prvog kata, tako da je viši dio volumena istaknut nad nižim. Krovnište je određeno trima ravninama u nagibima prema Langovom trgu, Branjugovoj ulici i dvorištu koji su zadani natječajnim programom i konzervatorskim smjernicama. U volumenu krova usječena je krovna terasa prema Branjugovoj ulici s pogledom na tornjeve katedrale i grad u pozadini.

U nižem dijelu volumena zadržan je dio zatečenih otvora u rekonstruiranom zidu. Oni su, kao i svi prozori na višem dijelu volumena prema Branjugovoj ulici, ustakljeni u vanjskoj ravnini pročelja. Ustakljenja prozora iznad prizemlja prema Langovom trgu i iznad prvog kata prema dvorištu uvučena su u debljinu vanjskih zidova. Time je na kraćim pročeljima istaknuta masa zida, a na dugom pročelju prema Branjugovoj ulici volumen zgrade odnosno napeta površina pročelja.

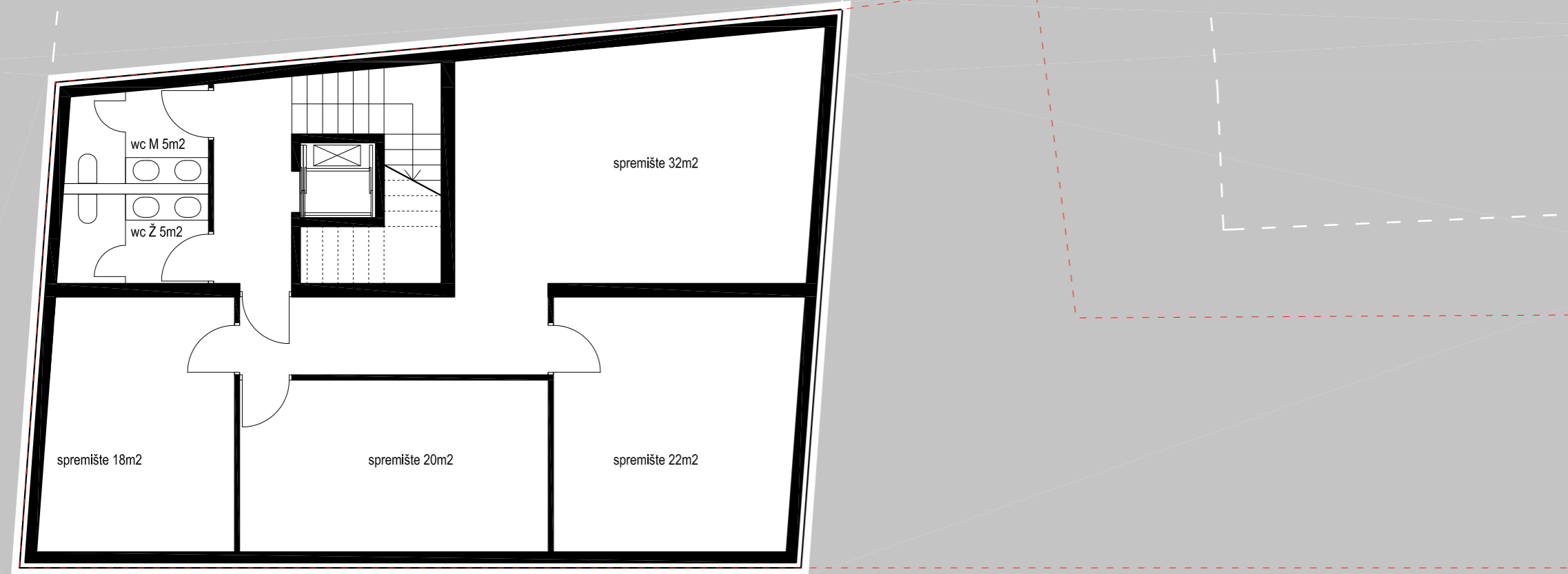
Završne obrade pročelja nastavljaju logiku isticanja mase, volumena i površine. Svi usječeni dijelovi volumena obloženi su metalnim pločama u prirodnoj boji sirovog aluminija, a svi vanjski dijelovi volumena glaziranim keramičkim pločicama dimenzija otprilike 10/40cm. Na kraćim pročeljima pločice su profilirane, a na dužem pročelju ravne površine, u pet tonova žute boje (Marrakech - turmeric, oker, kadmij žuta, napuljska žuta, zlatno žuta), sličnih tonovima klinker opločenja na Langovom trgu, tako da na površini izazivaju treperenje pod različitim kutovima upada sunčevog ili umjetnog svjetla. Prozorski okviri su tanki čelični, sjajne Champagne završne obrade. Krov je obložen sjajnim pločama aluminijevog lima u prirodnoj boji, a pod krovne terase crvenim klinker pločicama u boji i tonu krovova okolnih kuća.



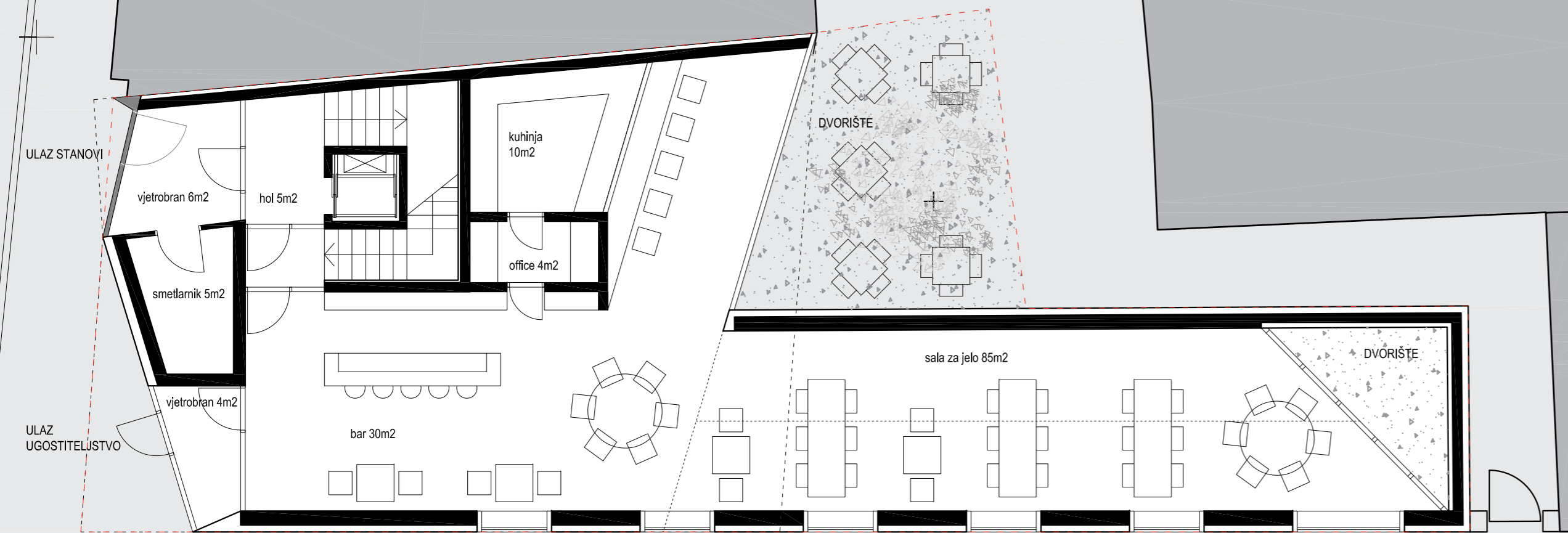
PERSPEKTIVNI PRIKAZ S LANGOVOG TRGA

IDEJNO ARHITEKTONSKO - URBANISTIČKO RJEŠENJE
'REKONSTRUKCIJA STAMBENO POSLOVNE ZGRADE U ZAGREBU LANGOV TRG - BRANJUGOVA'

TLOCRT PODRUMA
M 1:100



TLOCRT PRIZEMLJA
M 1:100

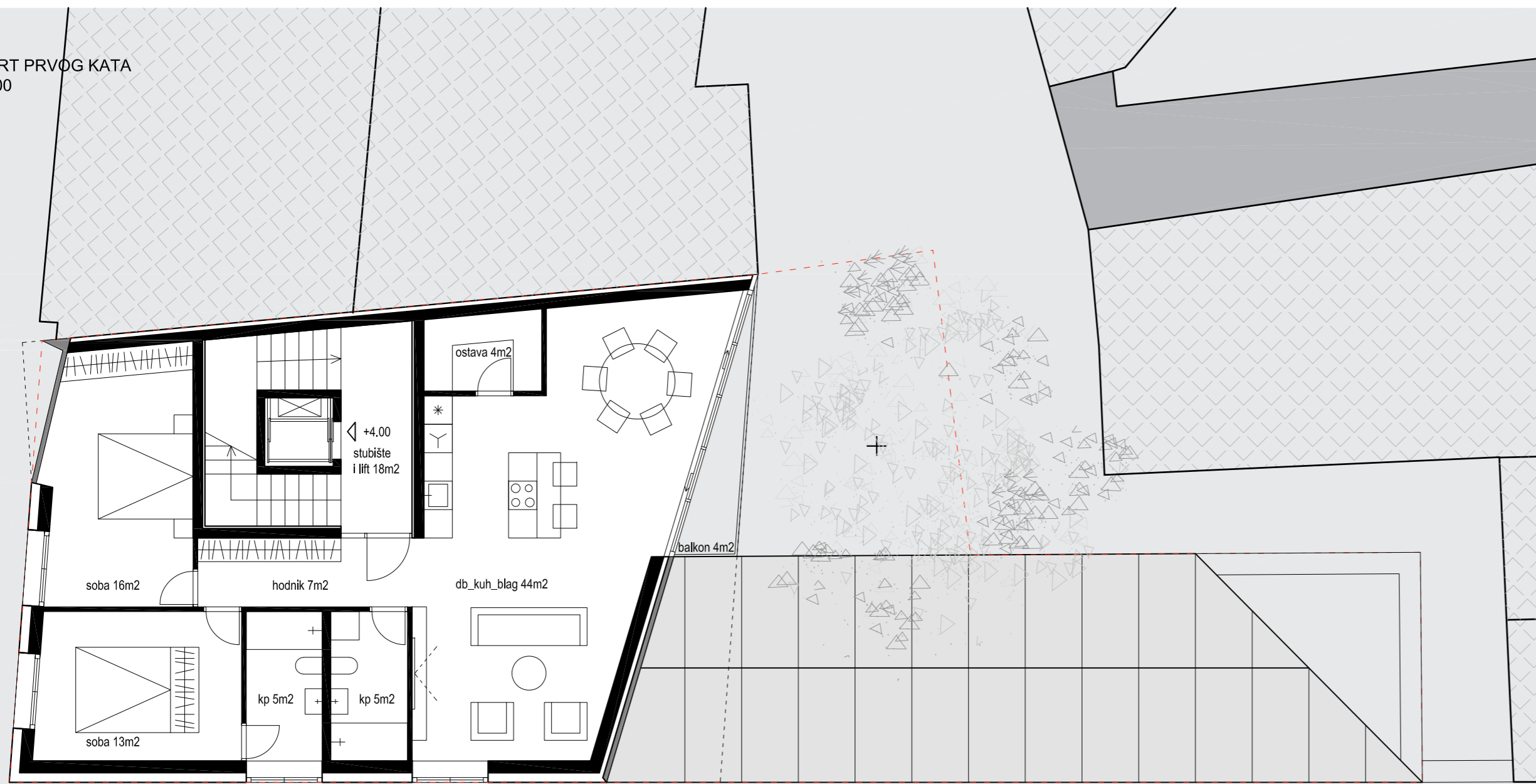


PERSPEKTIVNI PRIKAZ IZ PARKA RIBNJAK



IDEJNO ARHITEKTONSKO - URBANISTIČKO RJEŠENJE
'REKONSTRUKCIJA STAMBENO POSLOVNE ZGRADE U ZAGREBU LANGOV TRG - BRANJUGOVA'

TLOCRT PRVOG KATA
M 1:100



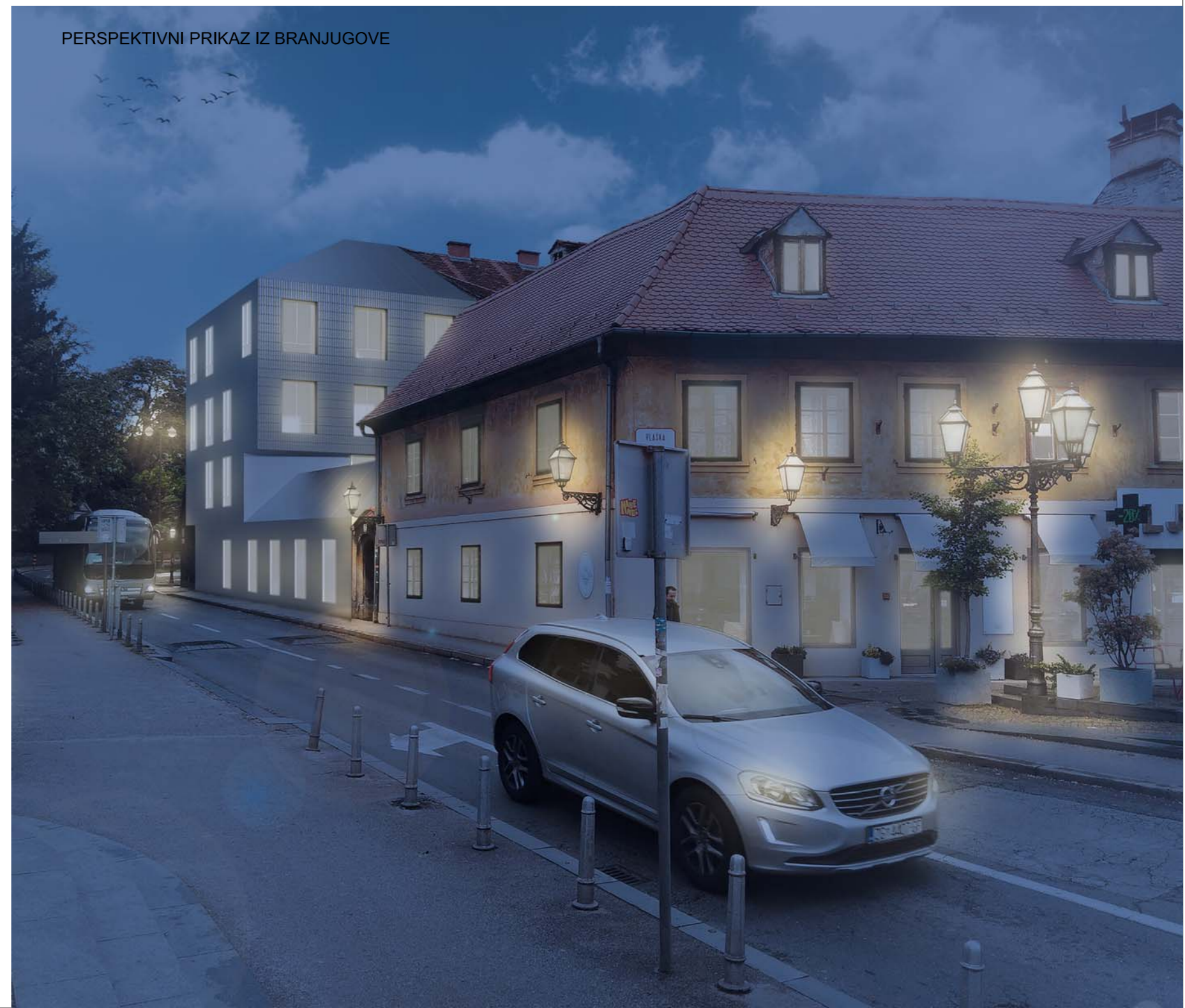
TLOCRT DRUGOG KATA
M 1:100



PERSPEKTIVNI PRIKAZ IZ BRANJUGOVE

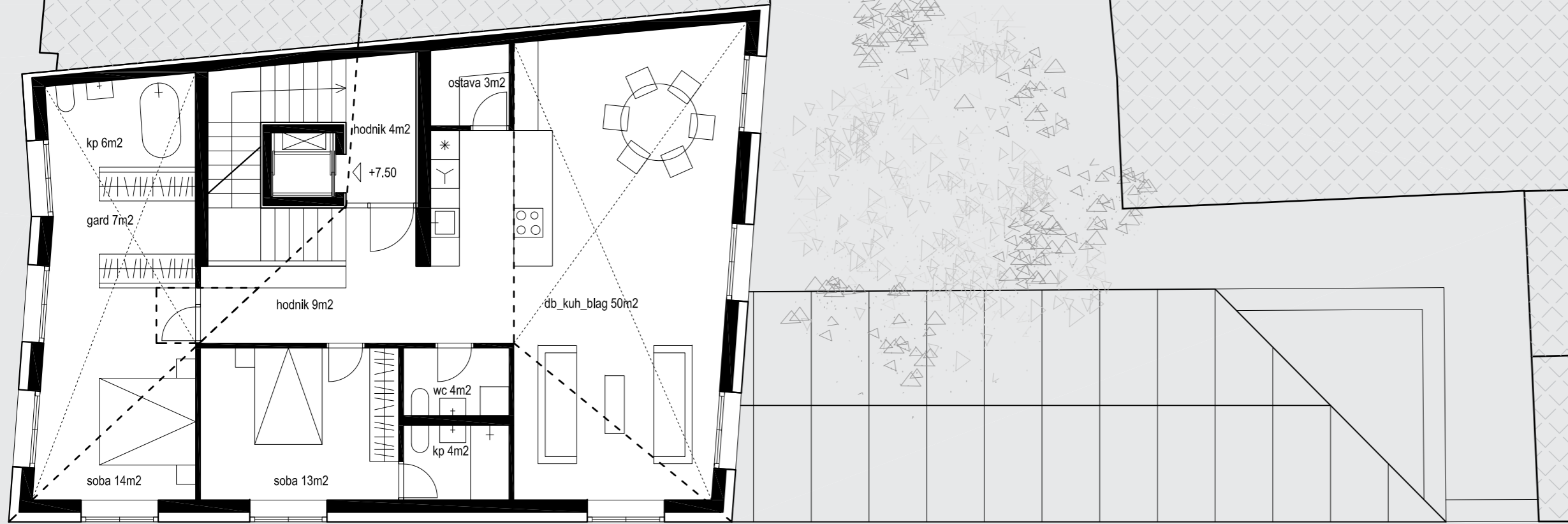


PERSPEKTIVNI PRIKAZ IZ BRANJUGOVE



IDEJNO ARHITEKTONSKO - URBANISTIČKO RJEŠENJE
REKONSTRUKCIJA STAMBENO POSLOVNE ZGRADE U ZAGREBU LANGOV TRG - BRANJUGOVA

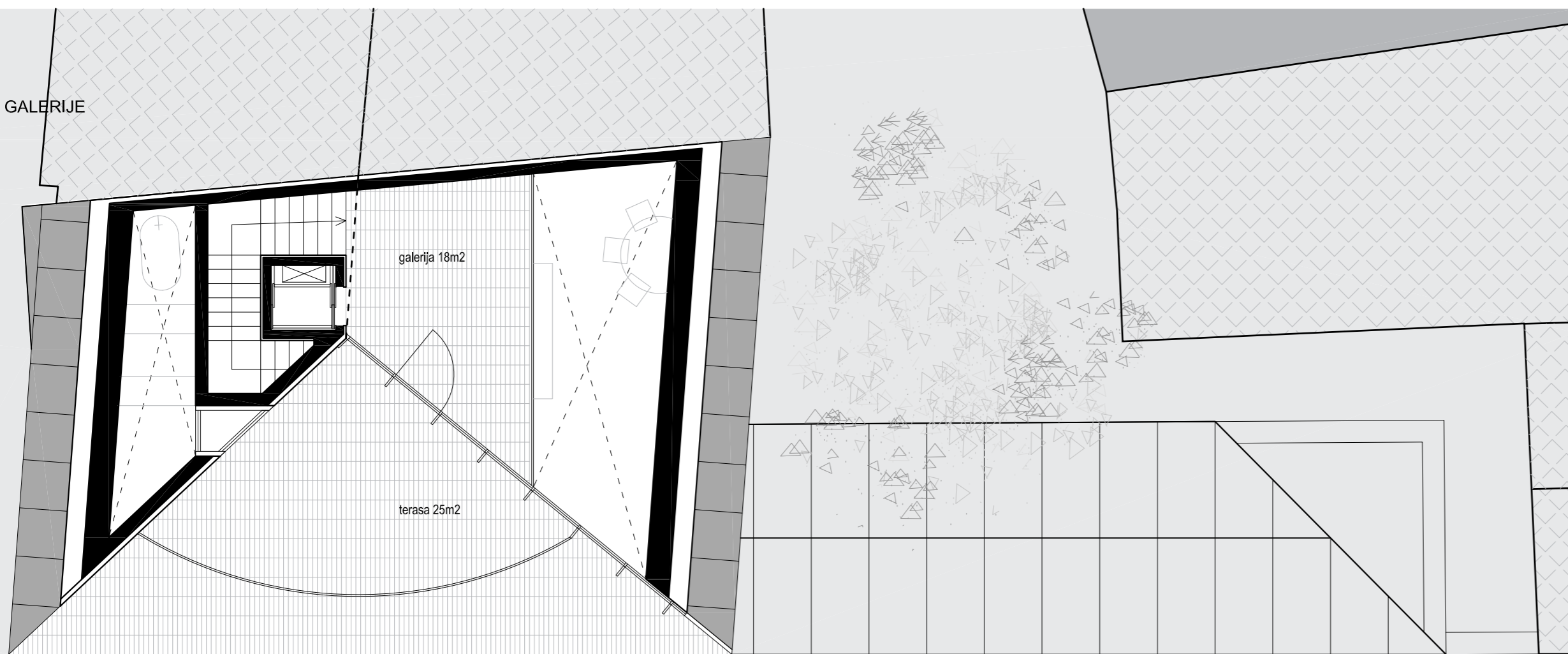
TLOCRT TREĆES KATA
M 1:100



POGLED S KROVNE TERASE



TLOCRT GALERIJE
M 1:100

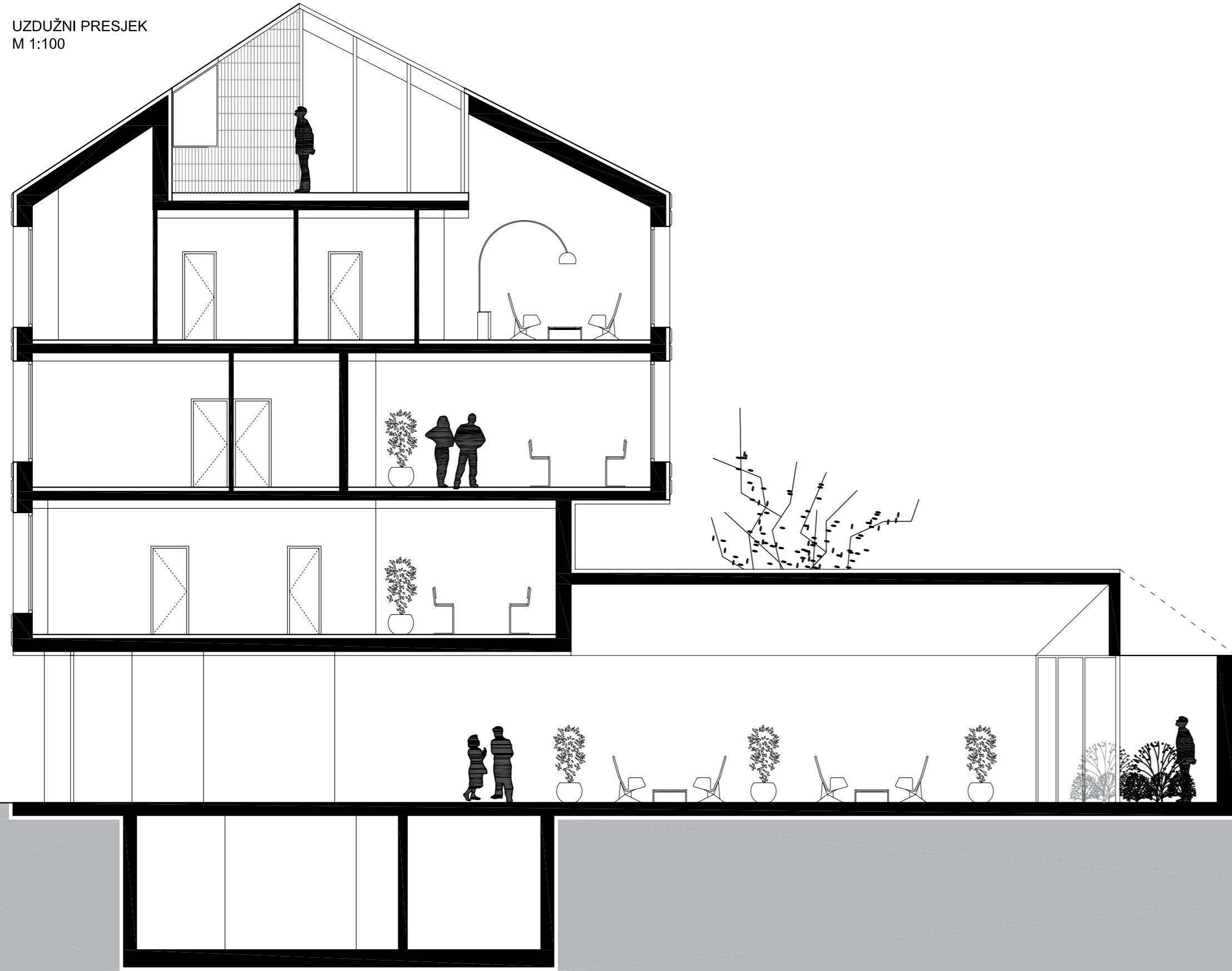


POGLED IZ ZRAKA

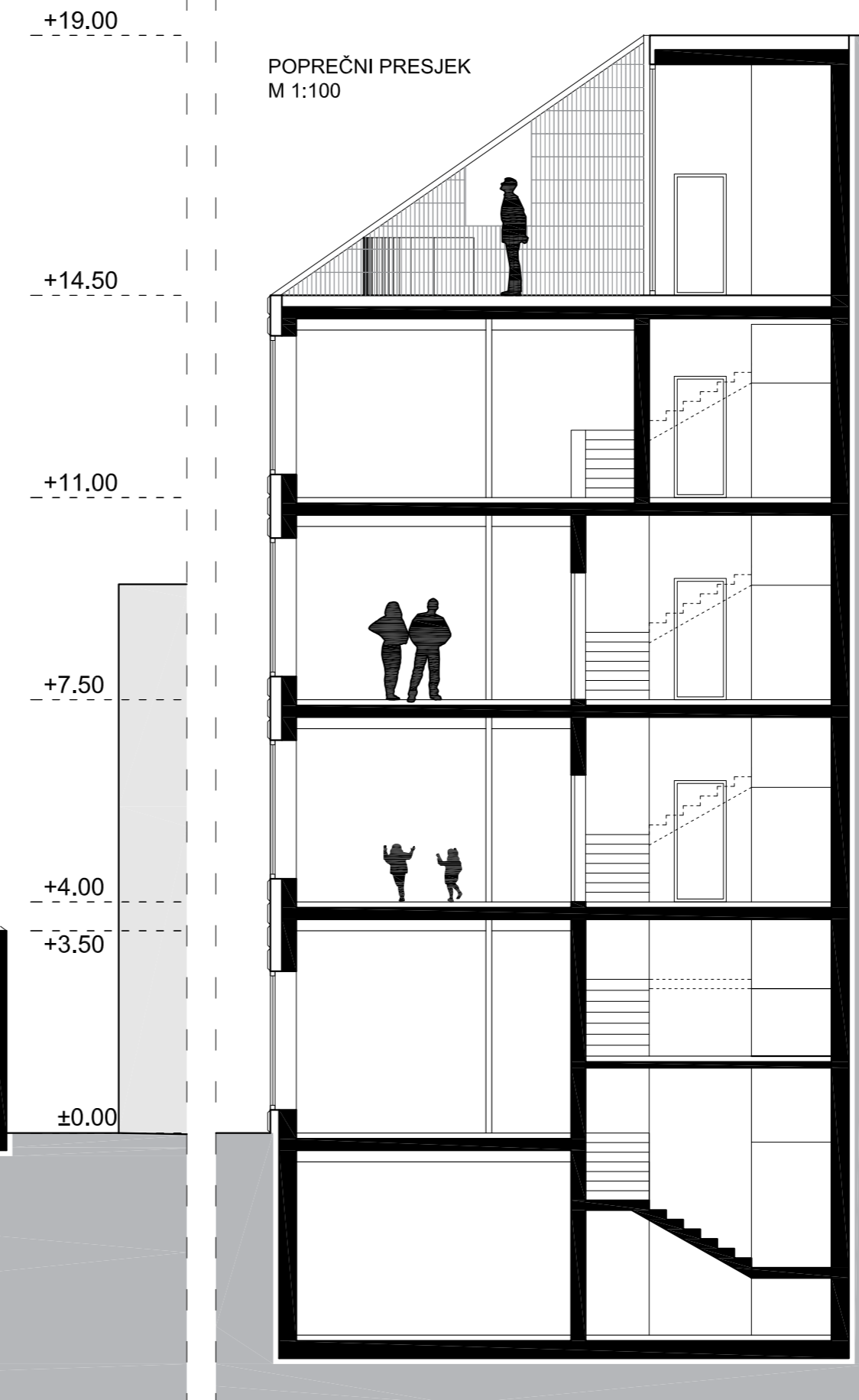


IDEJNO ARHITEKTONSKO - URBANISTIČKO RJEŠENJE
'REKONSTRUKCIJA STAMBENO POSLOVNE ZGRADE U ZAGREBU LANGOV TRG - BRANJUGOVA'

UZDUŽNI PRESJEK
M 1:100



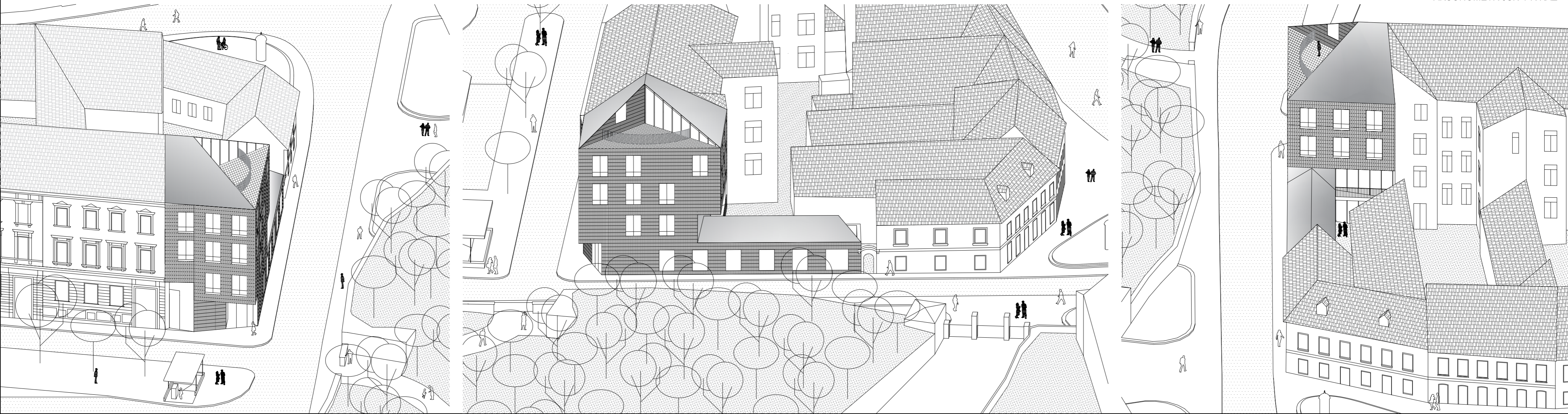
POPREČNI PRESJEK
M 1:100



JUŽNO PROČELJE
M 1:100



AKSONOMETRIJSKI PRIKAZI



IDEJNO ARHITEKTONSKO - URBANISTIČKO RJEŠENJE
'REKONSTRUKCIJA STAMBENO POSLOVNE ZGRADE U ZAGREBU LANGOV TRG - BRANJUGOVA'

SJEVERNO PROČELJE M 1:100

ZAPADNO PROČELJE M 1:100



PERSPEKTIVNI PRIKAZ S LANGOVOG TRGA



PERSPEKTIVNI PRIKAZ S EUROPSKOG TRGA

