

SITUACIJA MJ 1:1000

pomiriti divlji neposredni okoliš

Okolini bez pravila i regulacija jasnim urbanističkim potezom unijeti potrebni red: uz istok strogim potezom koji čine jedinice vrtića, na zapadu drvoredom i oblikovanim platoima dvorišta.

savladati nemoguću situaciju na parceli

Zatečeni legalizirani objekt određuje dispoziciju zgrade vrtića na parceli kao i njene vanjske prostore tako da zajedno postaju neodvojiva cjelina.

uroniti u dramatičnu topografiju.

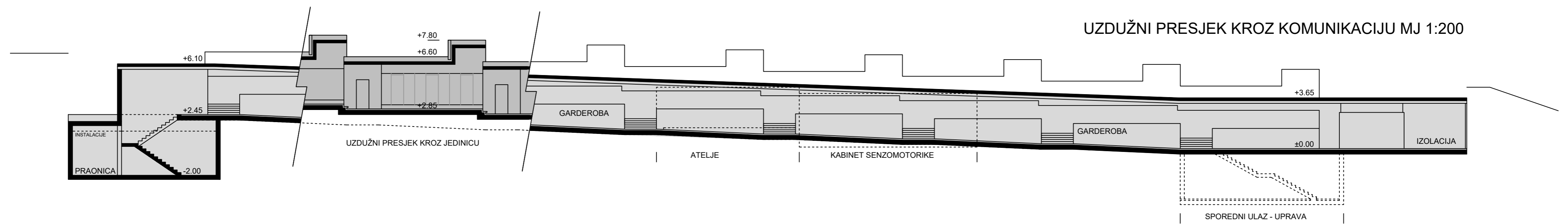
Kuća se prilagodava terenu kao i teren kući kako bi omogućio različite oblike vanjskih prostora, vrtova, platoa, terasa; te unutrašnju dinamičnu topografiju komunikacija, soba i zajedničkih prostora.

spona između vrtova različitog mjerila

longitudinalni objekt dijeli i spaja vanjske prostore različitog mjerila i karaktera, od zajedničkih dvorišta i platoa do pojedinačnih upuštenih privatnih terasa. Svi prostori boravka djece istovremeno su orijentirani prema jednim i drugima.

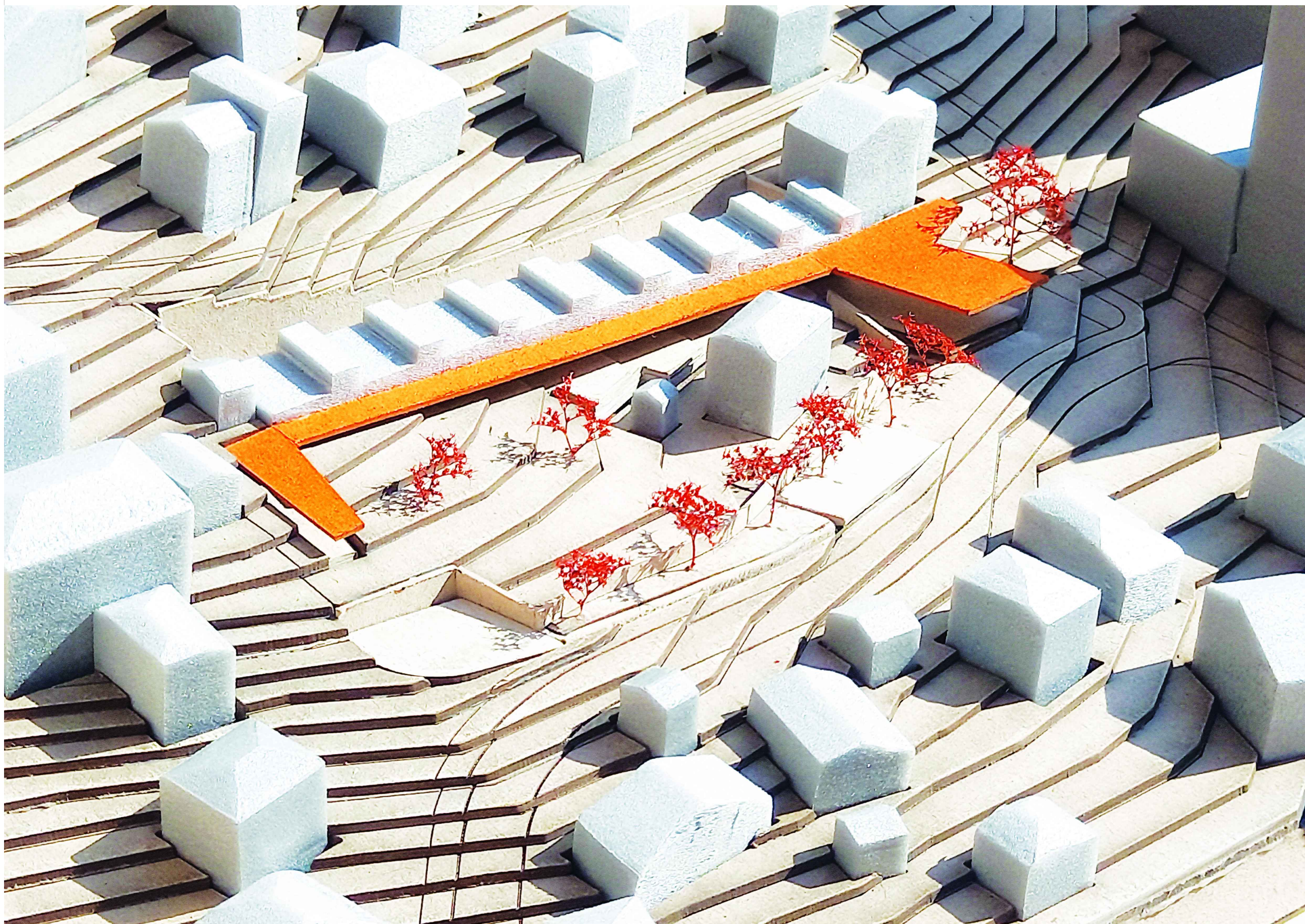
unutrašnji svijet kao mediteransko susjedstvo

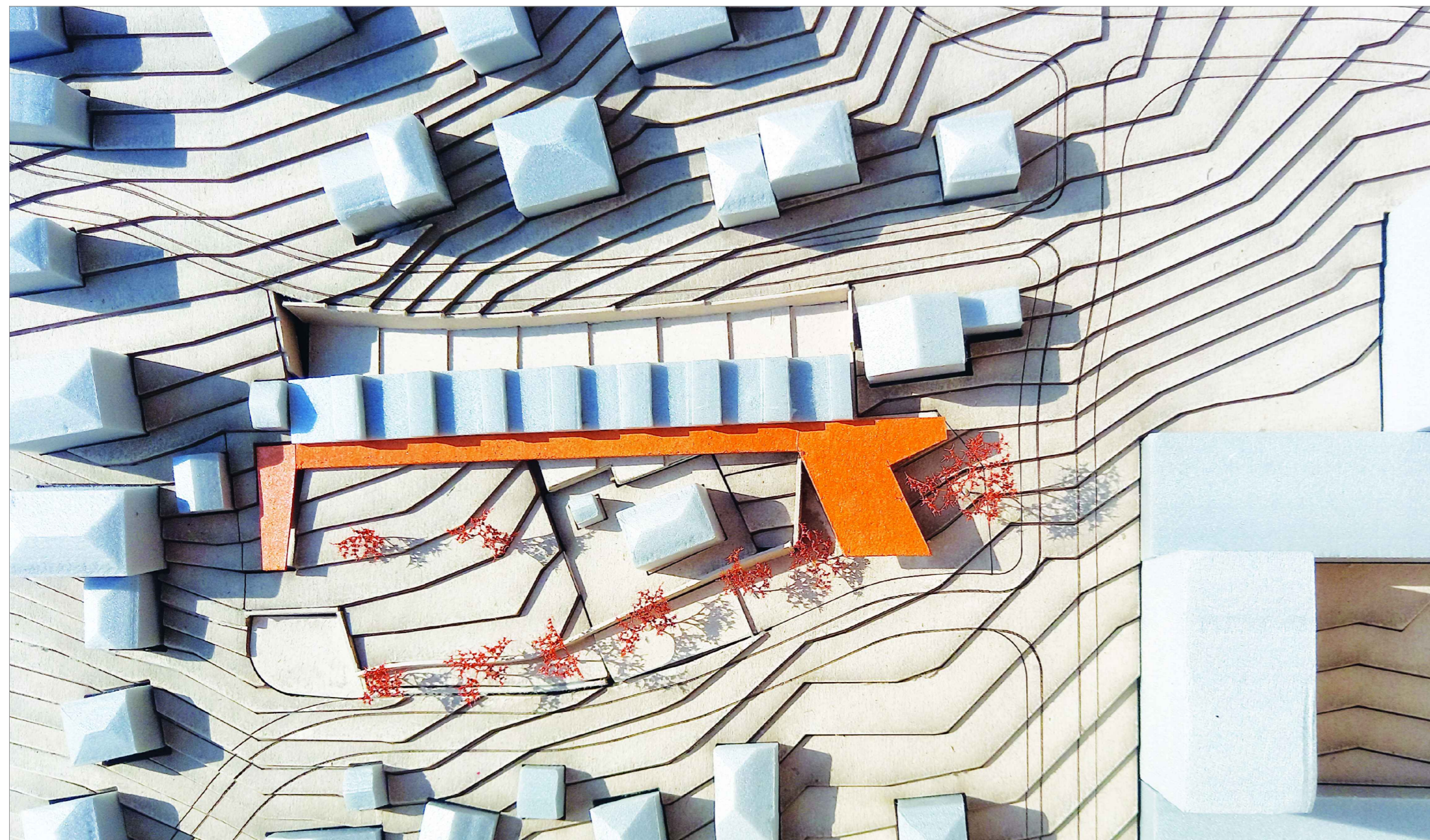
Istovremeno prisustvo i odvojenost sobe i komunikacije, soba međusobno kao i soba s vanjskim prostorima stvara složeni mikrourbani svijet.



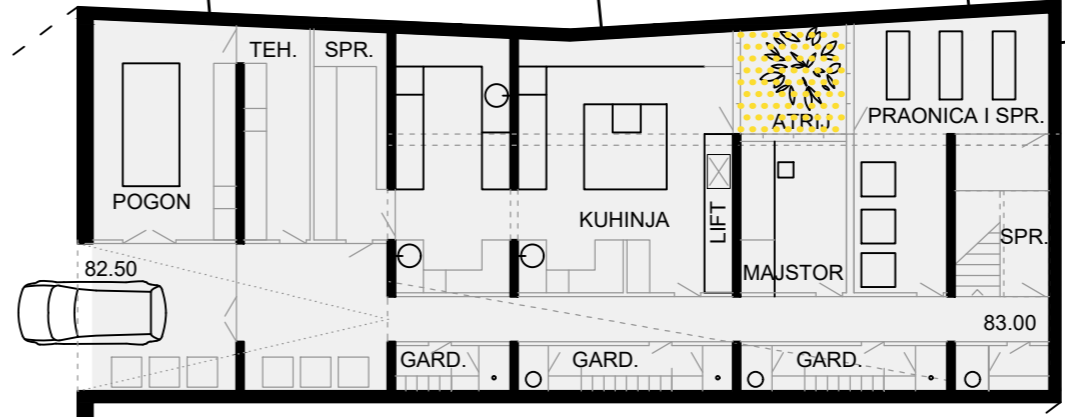
UZDUŽNI PRESJEK KROZ KOMUNIKACIJU MJ 1:200

SJEVEROZAPADNO PROČELJE MJ 1:200

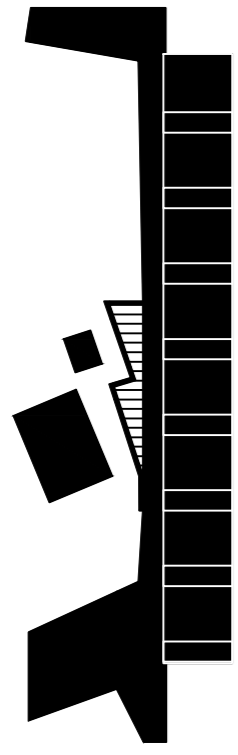




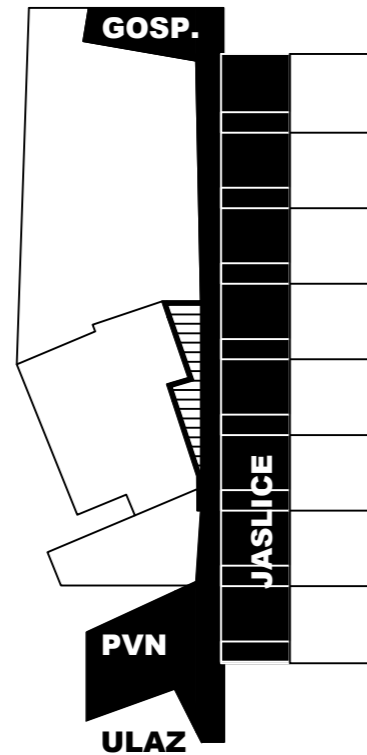
SITUACIJA S TLOCRTOM PRIZEMLJA MJ 1:200



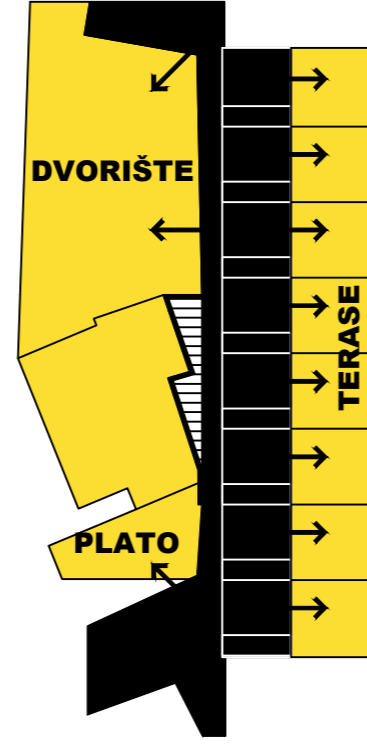
KUCA - VRTIC



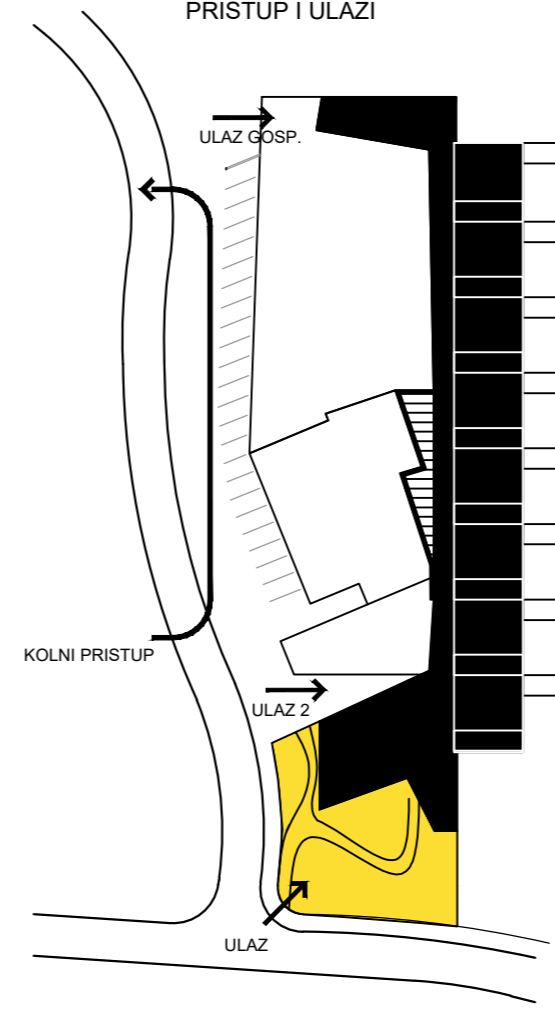
DISPOZICIJA SADRŽAJA



ORIJENTACIJA



PRISTUP I ULAZI



Nova zgrada dječjeg vrtića Kila u Splitu smješta se uz jugoistočni rub predviđene parcele. Smještajem omogućava bezbolno zadržavanje postojećeg legaliziranog stambenog objekta te oslobađa dva veća prostora, dvorište za vrtić i dvorište za jaslice. Dvorišta su obavijena javnim sadržajima vrtića (pvn, blagovanje i komunikacija) i povišena od prometa uz zapadni rub. Kuća je dominantno prizemnica s dva suterena smještena na srednjoj visini između zapadne i istočne prometnice. Skupne sobe vrtićkih i jasličkih jedinica položene su u smjeru jugozapad-sjeveroistok uz istočnu granicu obuhvata. Skupne sobe prvenstveno su orijentirane prema jugoistoku, prema vlastitim vrtovima, djelomično natkrivenim terasama. Terasa su upuštene u odnosu na prometnicu (ulica Kila) na istoku. Javni sadržaji, limerano nizani, čine lijevo krilo zgrade vrtića. Prilagodavaju se nepovoljnom terenu i postojećem stambenom objektu na parceli čineći s dvorištima cjelinu. Zapadni rub parcele predviđen je za glavni, sporedni i gospodarski ulaz te smještaj vozila. Visinska razlika dvorišta i prometa na parceli riješena je podzidima. U južnom krilu, ispod glavnog ulaza i PVN-a smještena je uprava i stručne službe s vlastitim ulazom i kote prometnice. U sjevernom krilu, neposredno ispod blagovaonice smješten je gospodarski prostor s kuhinjom. Kuhinja je s blagovaonicom povezana direktnim stubištem i dizalom za hranu. Uz sjeverni rub nalazi se i pripadajuće gospodarsko dvorište. Gospodarski prostor većinom je ukopan. Manjim svjetlokomfortom omogućeno je osvjetljenje kuhinje, prostor za majstora i praonici rublja. Ulazni prostor smješten je u južnom dijelu zgrade, odignut od ulga prometnice. Do njega se dolazi blagim stubištem te rampom za kolica. Ulazni prostor neposredno je vezan uz minimalno upuštenu PVN. Proširenom komunikacijom riješenom kao blagom rampom (4%) dolazimo do skupnih soba te blagovaonice. Uzduž komunikacije s jedne strane je klupa prema sjeverozapadnom dvorištu dok su s druge strane garderobni ormarići. Komunikacija je niža od skupnih soba za 75 do 105cm. Garderobni ormarići ujedno su parapet skupne sobe. U parapetu se nalazi i priružna manja podzna platforma za hranu do soba jaslica. Skupne sobe vrtića prostorno su povezani s komunikacijom s mogućnošću odvajanja ostakljenjem u ravni parapeta. Sobe su primarno orijentirane na pripadajuće terase. Svjetla visina u sobama varira, 320cm najvećim dijelom, do 250cm u zoni spuštene stropa instalacija i 400cm u zoni nadsvijeta kojim je omogućeno i jugozapadno svjetlo. Sobe su međusobno povezane i internom komunikacijom a visinska razlika od 35cm između njih riješena je stepenicama. Sanitarije jedinica smještene su tako da se iz njih može direktno na terasu ili uz njih do zapadnih dvorišta. Na mjestu gdje se zgrada vrtića približava parceli legaliziranog objekta komunikacija je proširena u atelje za istraživanje te kabinet senzomotorike. Atelje je otvoren, oblikovan kao plato na visini klupe dok je kabinet senzomotorike upušten za 3 stube. Oba prostora osvijetljena su nadsvijetom.

Konstrukcija je riješena poprečnim AB gredama koje se oslanjaju na AB jezgre i zidove. AB grede nose AB krov promjenjive geometrije. U ravni parapeta prema komunikaciji uzdužna greda oslanja se na poprečne te u kombinaciji s nizom čeličnih stupova uz pročelje nosi AB krov iznad komunikacije. Konstrukcija PVN-a i uprave te gospodarstva i blagovaonice riješena je kombinacijom čeličnih stupova i AB zidova koji nose AB strop. Podzid kod terasa jedinica nastaje iskopavanjem i eventualnim učvršćenjem teretranjem. Iskapani građevinski materijal koji je nastao prilagodavanjem nepovoljnog terena za smještaj zgrade korišten je za izravnavanje i stvaranje plato / dvorišta. Nasip je učvršćen podzidima od gabiona.

Pod u skupnim sobama je u linoleumu. Zidovi sanitarija su betonski s karamikom iznutra. Uz prozor je drveni povišeni prag koji se nastavlja na deking na terasama. Drveni je i parapet prema komunikaciji. Pod svih komunikacija je brušeni beton kao i klupica ispred ostakljenja uzduž komunikacije. Zid i krov komunikacija i javnih sadržaja izveden je od betona s izolacijom s unutrašnje strane, dok je kod skupnih soba AB konstrukcija obučena izolacijom i zaštićena bloketama. Jedinice se od južnog sunca štite minimalnom strehom i listopadnim zelenilom, penjačicama (glicinija, petiolina lozica...) na sajlama razapetima na visini 220cm. Sva ostakljenja riješena su troslojnim staklom s low-e premazom. Zatamnjenje jedinica riješeno je roletama prema terasama i u nadsvijetu te zavjesama prema komunikacijama.

Grijanje i hlađenje predviđeno je dizalicama topline, smještene unutar nadsvijeta jedinice. Razvod instalacija s ventilacijom postavljene je u spuštenu dijelu stropa sobe.

Pristup osobama s invaliditetom riješeno je ulazom u razini uprave gdje se nalazi lift te sanitarije. Komunikacija uzduž jedinica je u nagibu ispod 5% s adekvatnim stepenicama.

Promet u zoni blagovaonice smješten je na parceli s prilazom iz Grabove ulice, 20 PM kojima se pristupa jednosmjernom internom prometnicom (drive-in). Ušutar poteza parkinga predviđen je dvored.

U slučaju požara skupne jedinice gasi se s ulice Kila a uprava s jugozapada parcele. Evakuacija svih prostora omogućena je direktno na teren.



