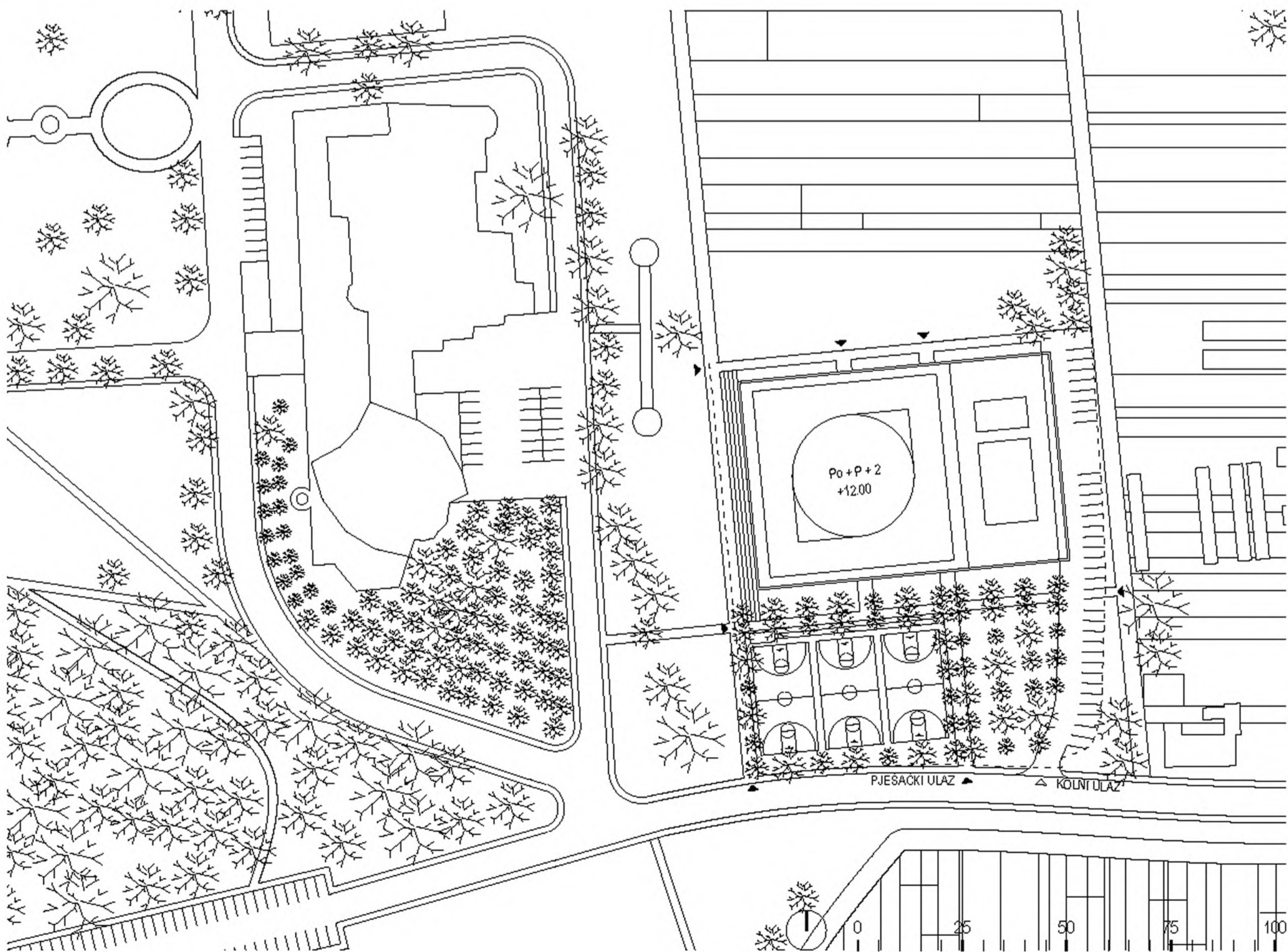


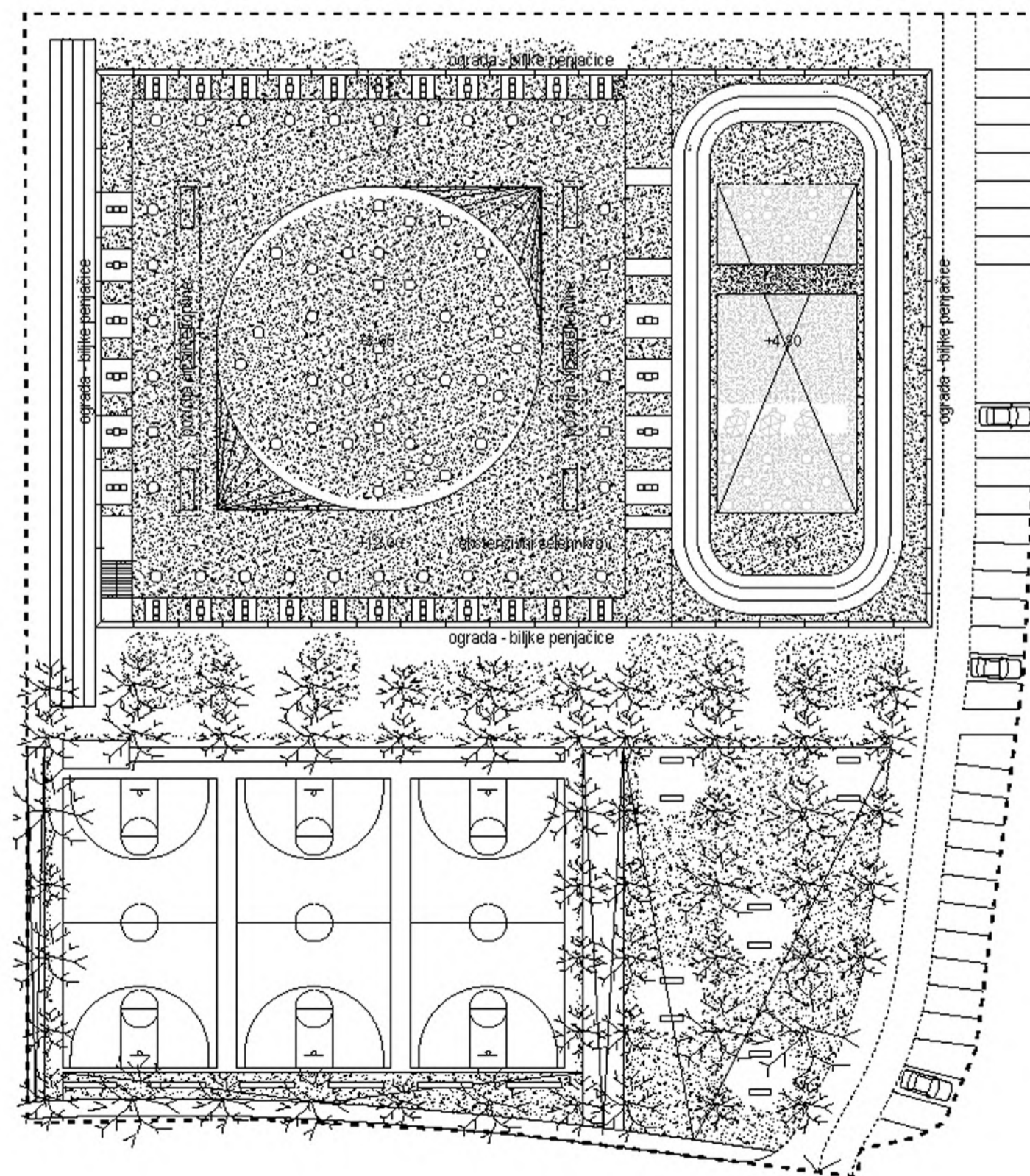




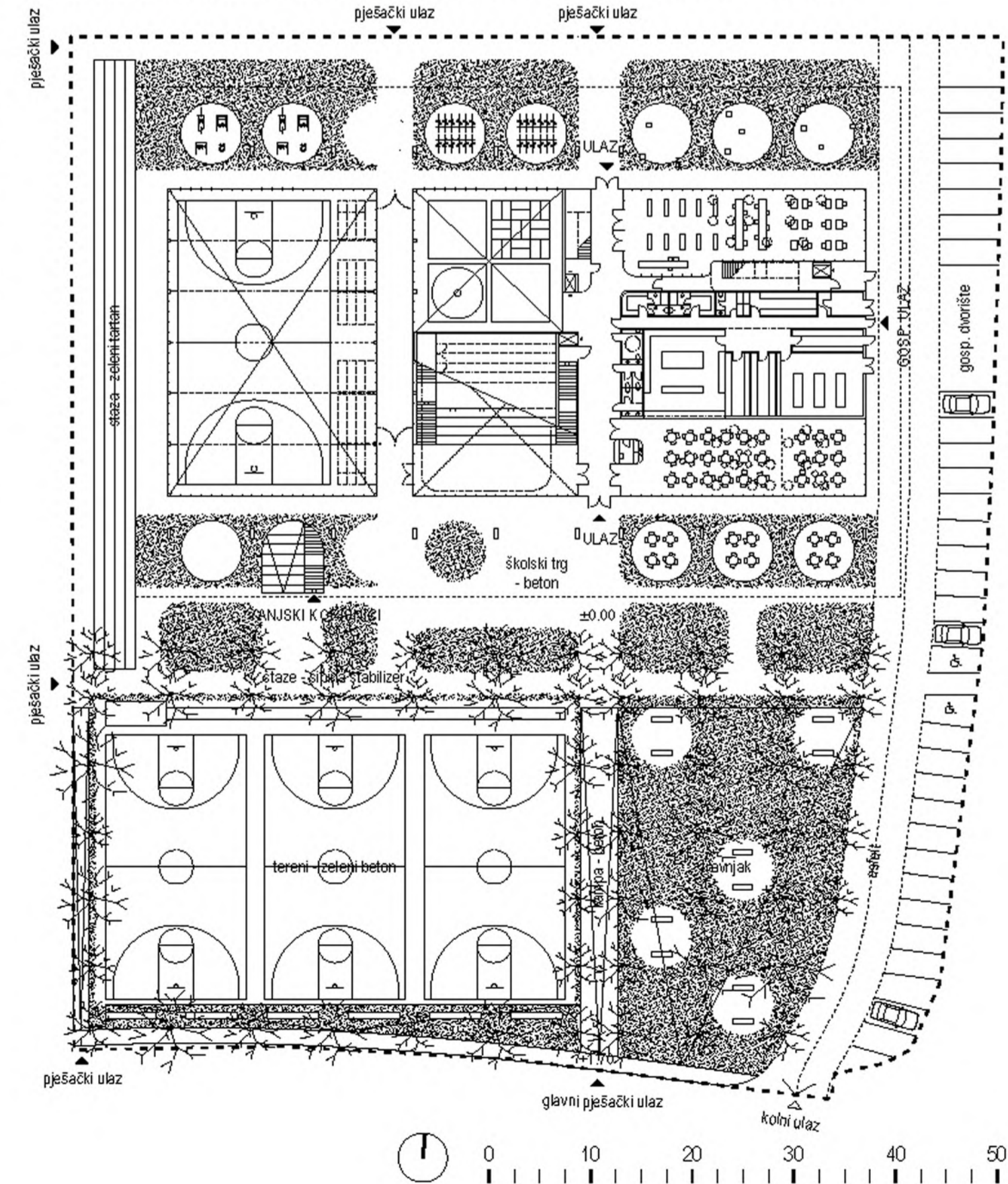
URBANISTIČKO RJEŠENJE NA KOPIJI KATASTARSKOG PLANA - ŠIRA SITUACIJA - M 1:1000



URBANISTIČKO RJEŠENJE - UŽA SITUACIJA - KROV - M 1:500



URBANISTIČKO RJEŠENJE - UŽA SITUACIJA - PRIZEMLJE - M 1:500



PAVILJON U PARKU / PARK U PAVILJONU

Lokacija za smještaj za izgradnju islamske gimnazije i učeničkog doma s pratećim sadržajima nalazi se u kontaktnoj zoni visoko urbanog i gotovo ruralnog krajolika. Na razmeđu tih dvaju ambijenata, kao identitetski element graditeljskog fonda ističe se zgrada Džamije, dok se kao prirodna odrednica izdvaja parkovni karakter čitavog naselja. Oni predstavljaju podatno polazište za uspostavu arhitektonskog karaktera i rješenja u kojemu se rješava ovaj složeni projektni zadatak.

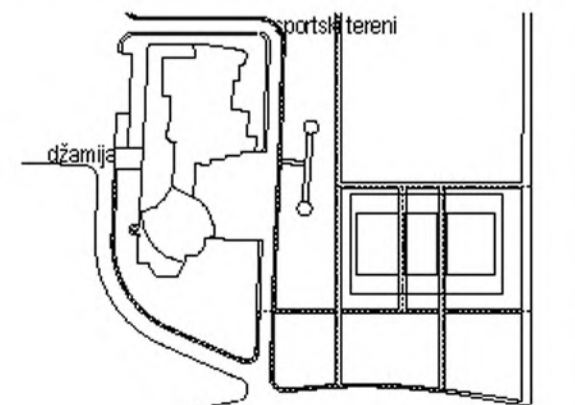
Projekt stoga kao konceptualno polazište na urbanističkoj i arhitektonskoj razini uzima sagledavanje kvarta kao ekstenzivnog parka, u kojemu se onda prostori posvećeni religiji, kulturi, agrikulturni, fiskulturni i obrazovanju, konstruiraju u prostoru poput paviljona u parku, što je i svojstveno edukativnim kompleksima.

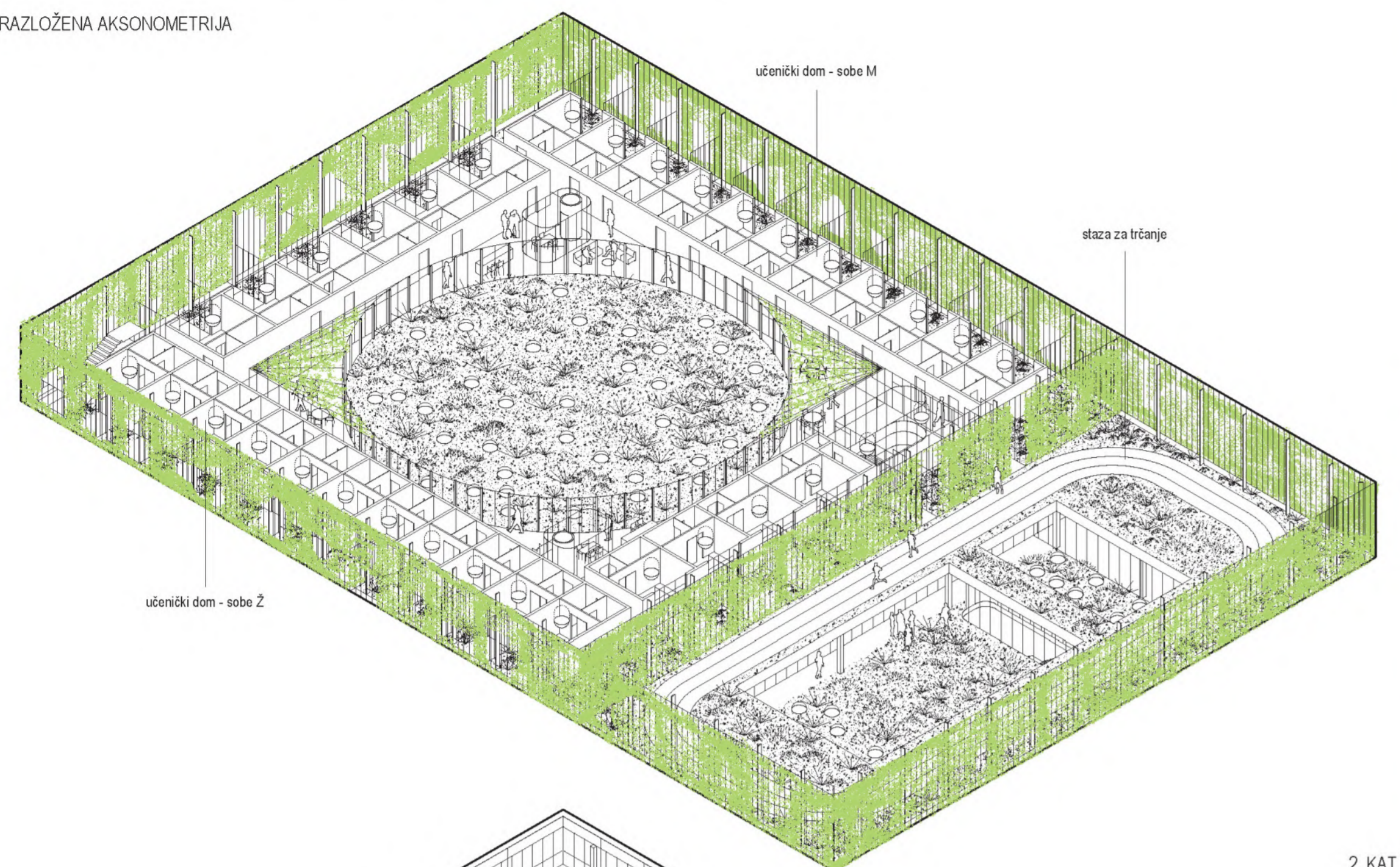
Pozicioniranje na parceli određuje porno uspostavljen prostorni odnos s Džamijom, kao i širim i užim urbanim kontekstom. Naime, kompleks kulturnog obrazovnog centra smješten je na sjevernom dijelu parcele tako da južna strana parcele ostaje neizgrađena, nego je hortikulturno uređena tako da se ostvaruju vizualne i pješačke komunikacije prema Džamiji te pažljivo zadržavaju vizure iz svih smjerova.

Čitav kompleks koncipiran je kao autonoman, 'lebdjeć paviljon, s pažljivom i kontroliranom gradacijom javno dostupnih i potpuno privatnih prostora. Prizemlje kompleksa je koncipirano kao propulzivno, transparentno, poput sustava natkrivenih paviljona. Prohodno je u smjeru istok-zapad i sjever-jug. Po perimetru se nalaze trjemovi a vanjski natkriveni prostori tvore svojevrsne vanjske 'sobe' za boravak kao ekstenzije unutarnjeg prostora, kao rijnansiran prostorni prijelaz između vanjskog i unutarnjeg.

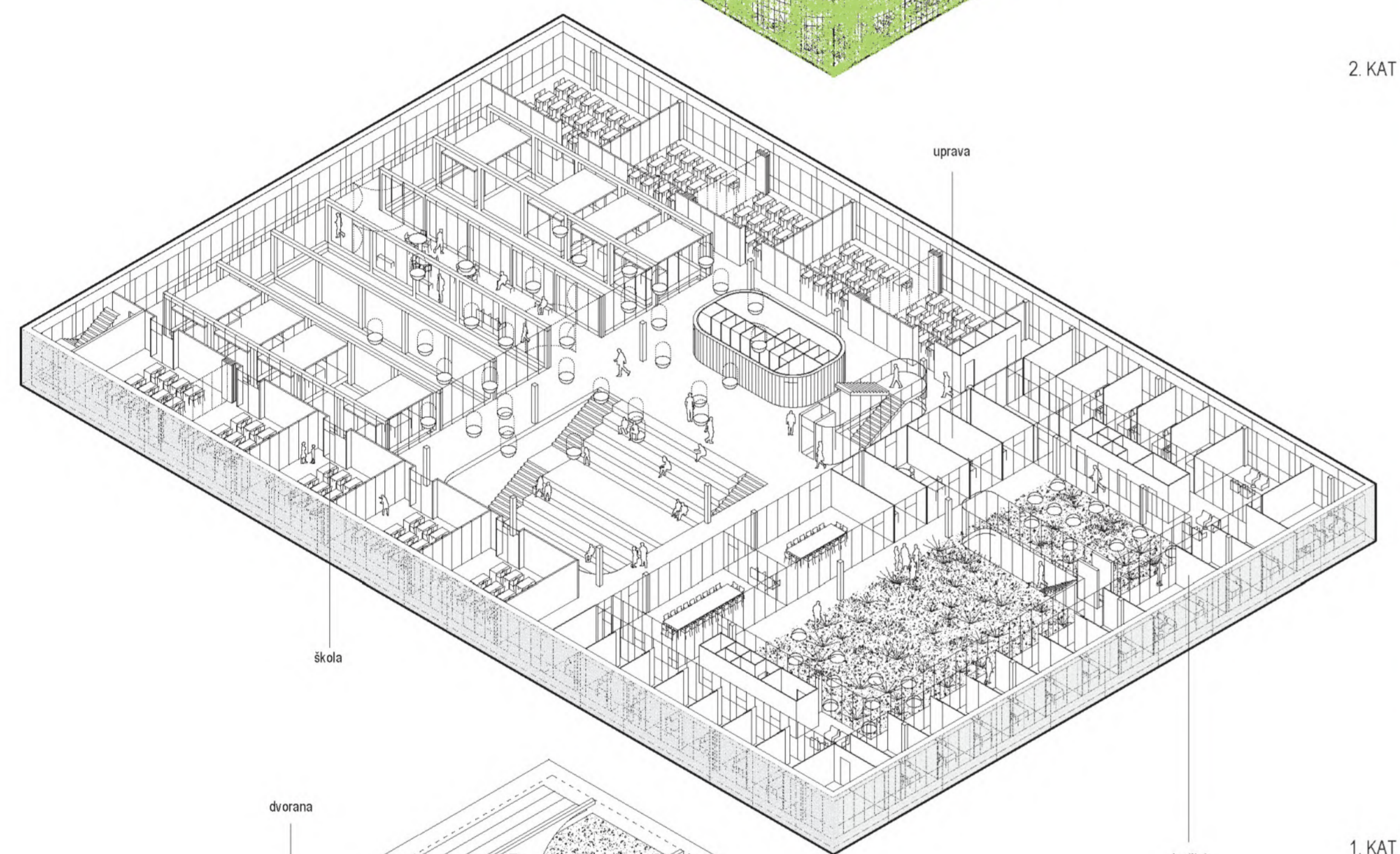
Lebdjeć paviljon sa stanovanjem u vrtu / krovu naglašava prepoznate kvalitete okolnog prostora: nenarmetljiv je u pojavnosti u odnosu na Džamiju te dodatno neutraliziran bogatim zelenilom.

Paviljon u parku / park u paviljonu u svojoj ukupnosti tvori diskretan, ali jasno prepoznatljiv prostorni identitet kako u cjelini tako i na razini mikro detalja.

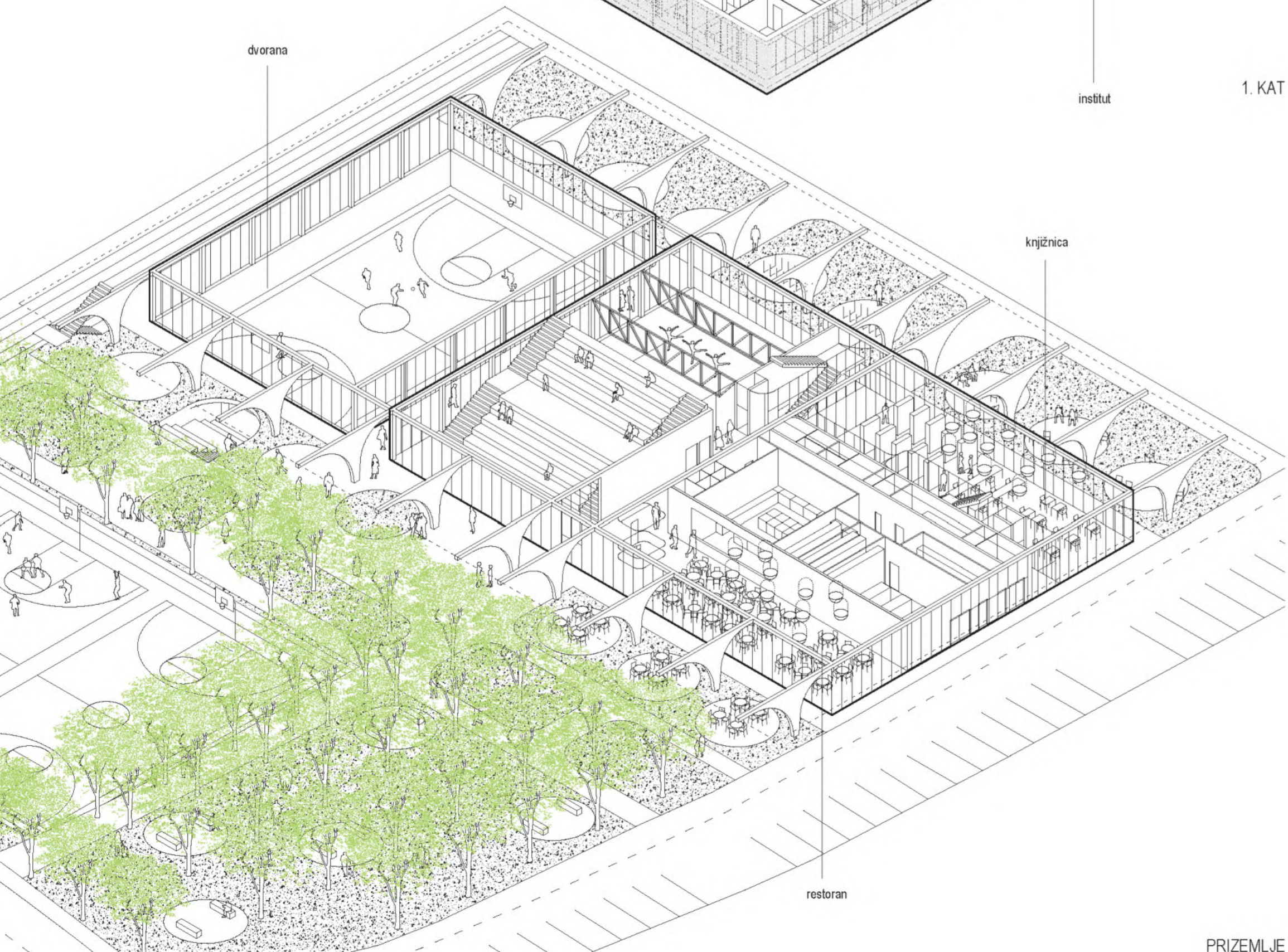




2. KAT



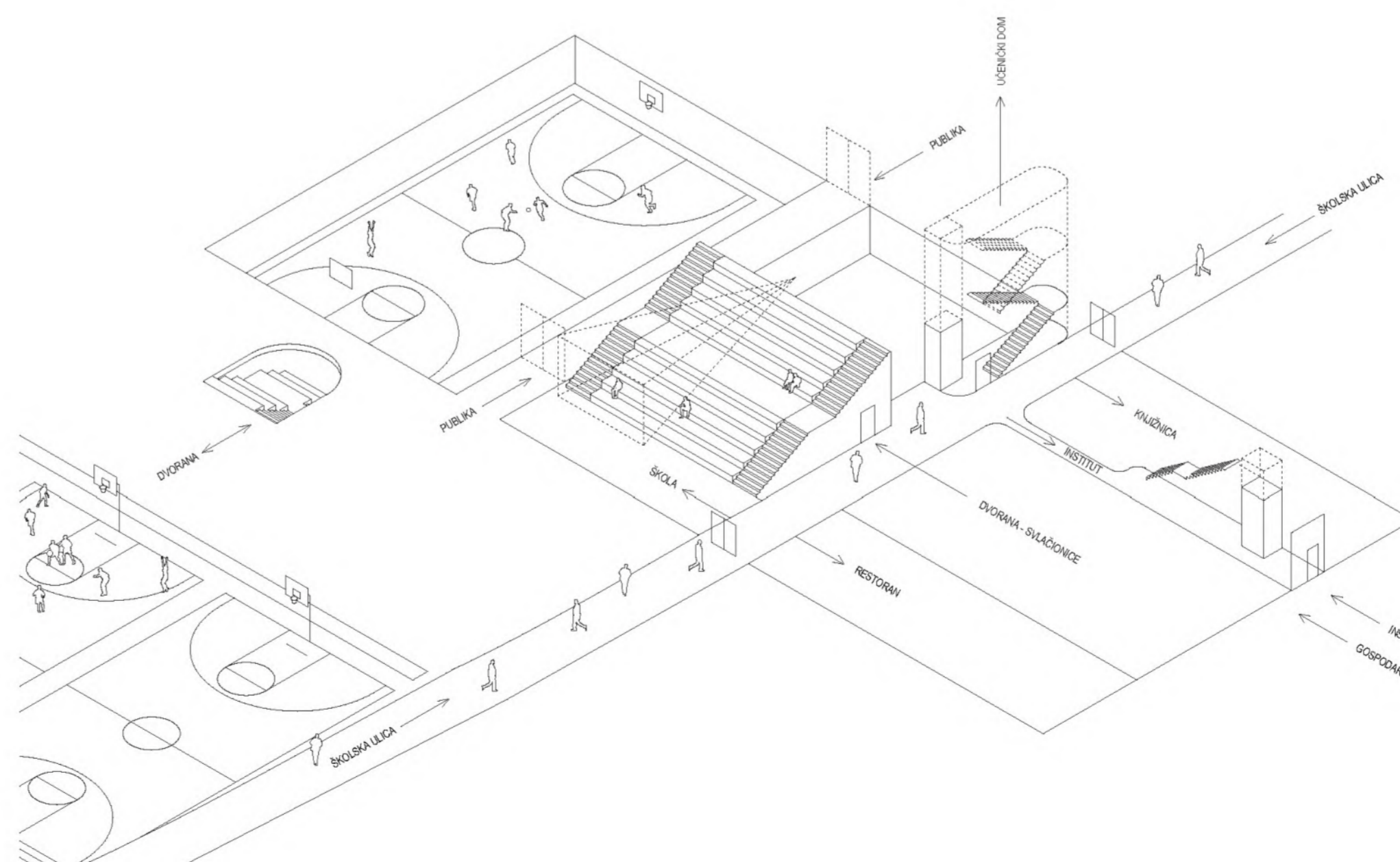
1. KAT



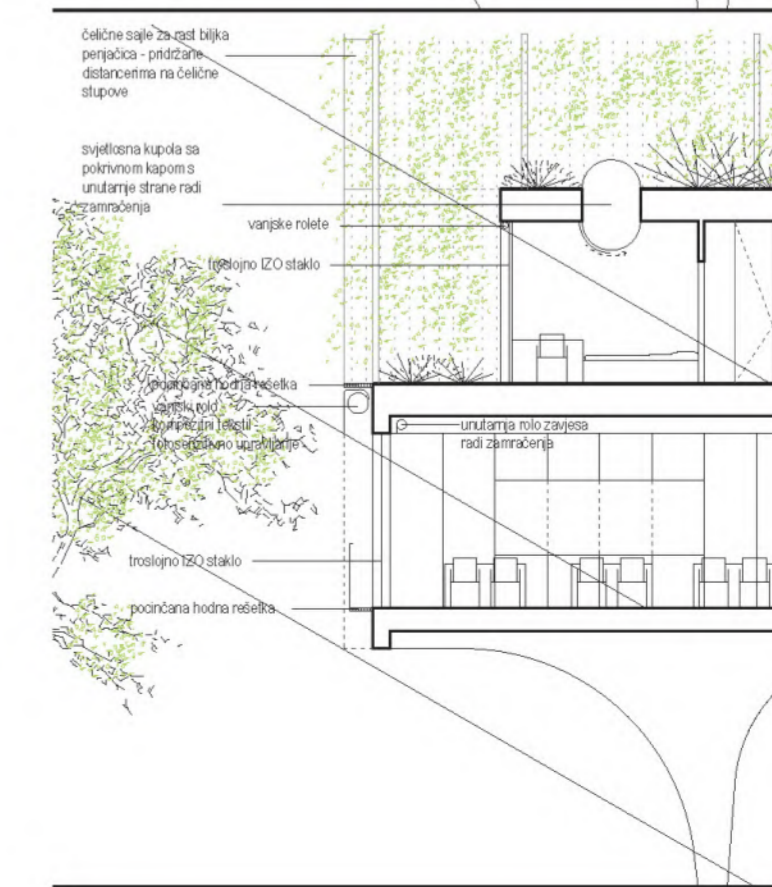
PRIZEMLJE



HEMA ULAZA



HEMA OSUNČANJA I PRIMJENJENE ZAŠTITE OD SUNCA



ORGANIZACIJA PROSTORA, MEĐUSOBNI ODNOSI I FUNKCIONALNE KARAKTERISTIKE RJEŠENJA

Odvajeno-zajedno

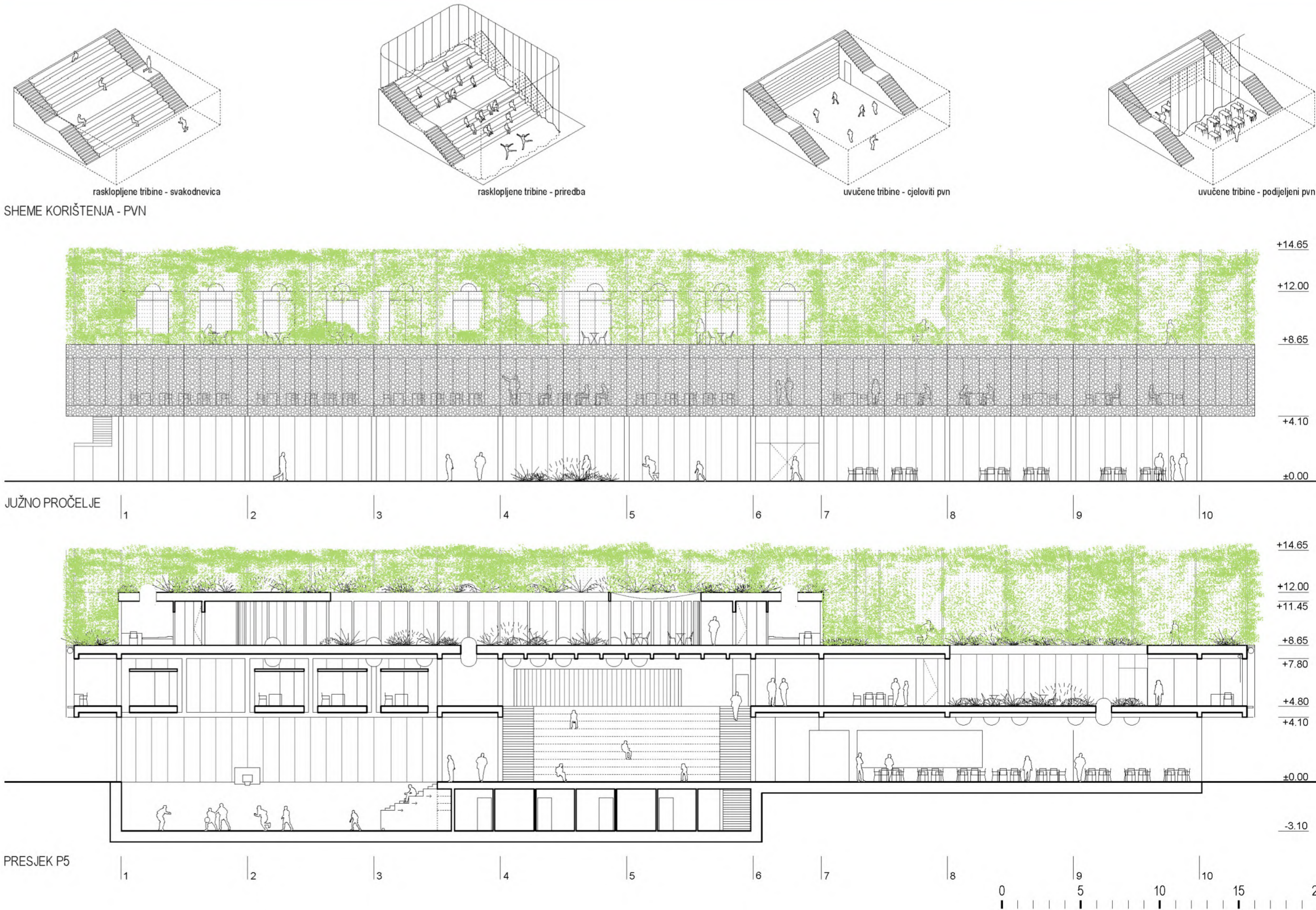
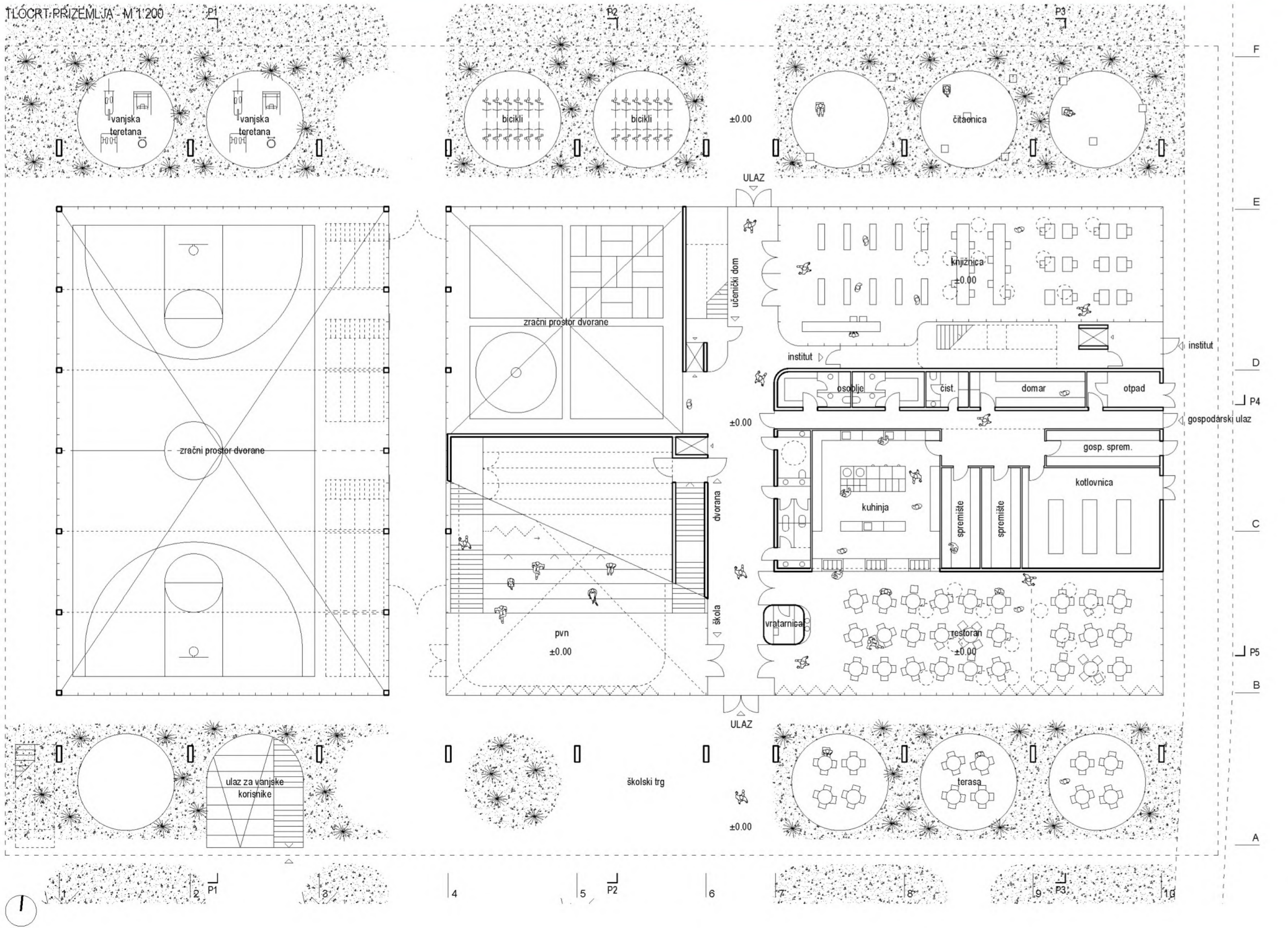
Prostorna organizacija koncipirana je tako da omogući maksimalnu funkcionalnost unutar sklopova, kao i njihovu međusobnu povezanost prema traženom programu. Čitav sklop koncipiran je poput malog grada, pa istovremeno ostvaruje neovisno funkcioniranje dijelova i ostvaruje toplu vezu između svih tih zasebnih dijelova koji čine cjelinu.

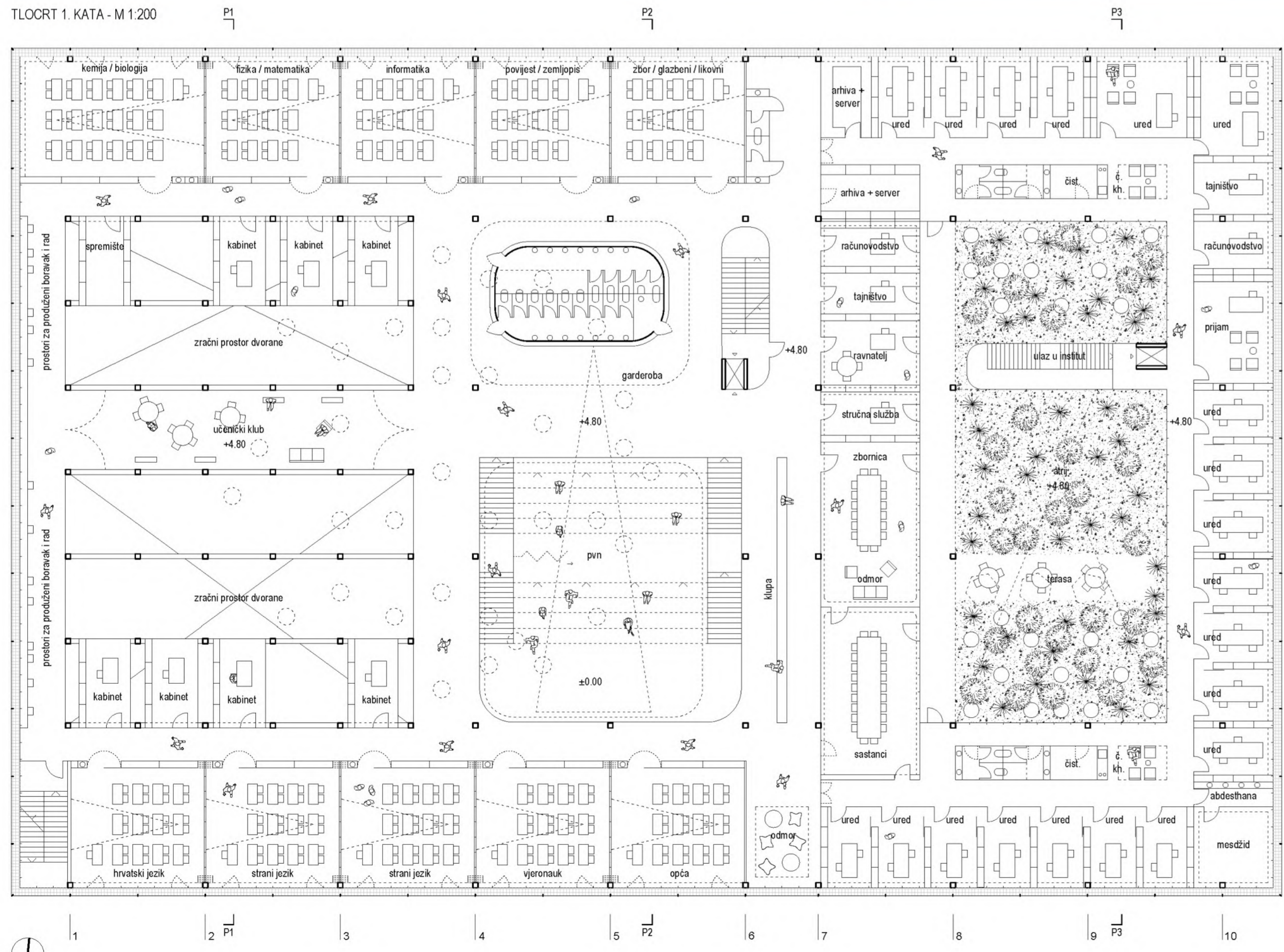
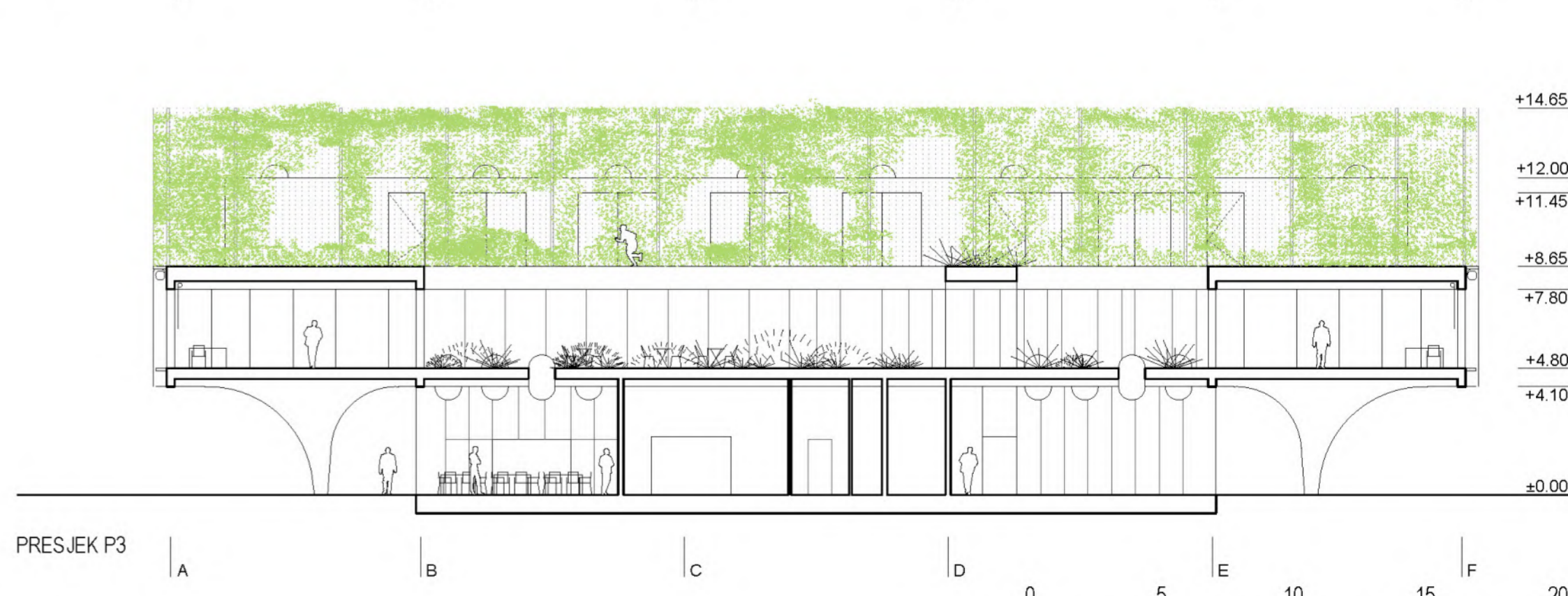
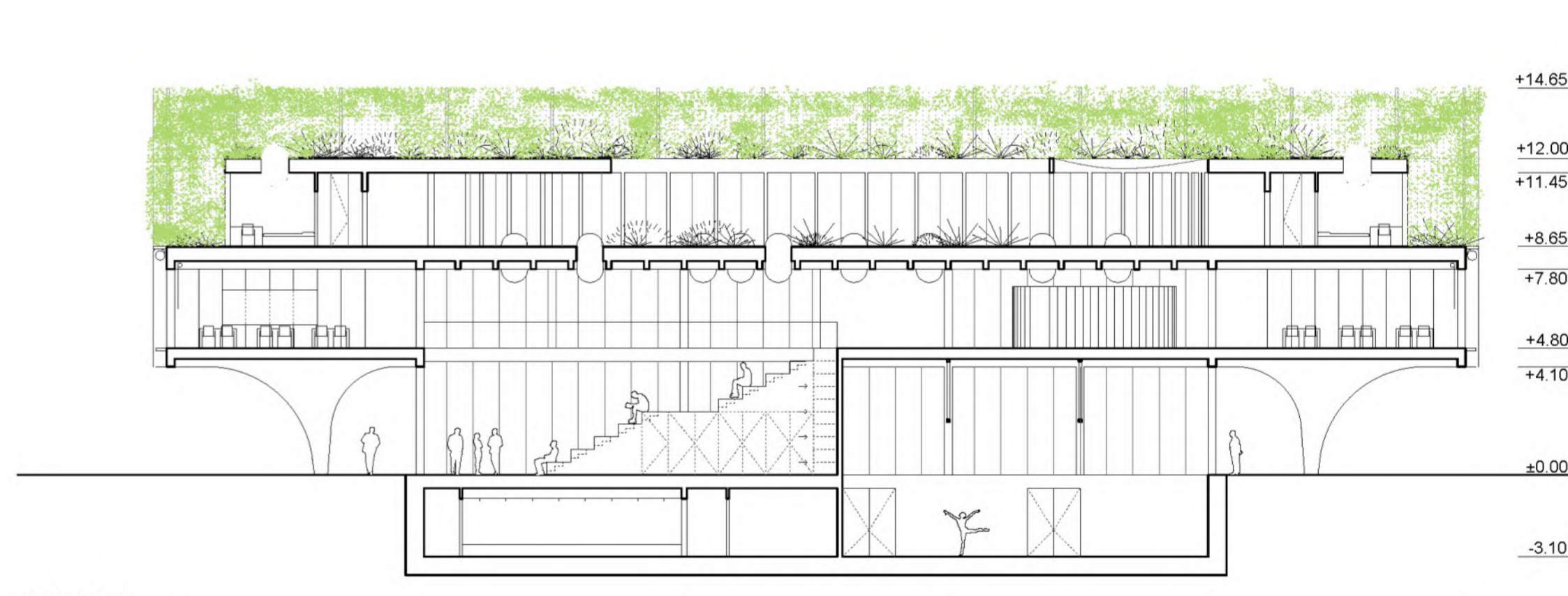
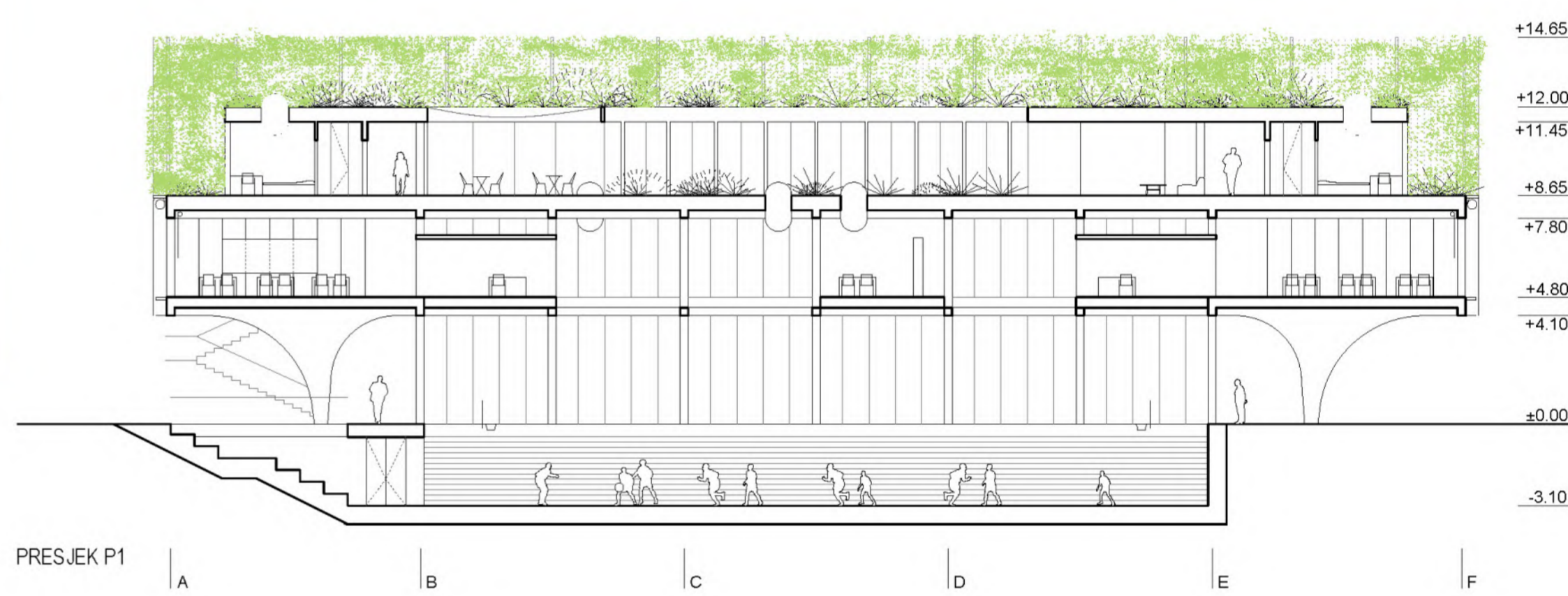
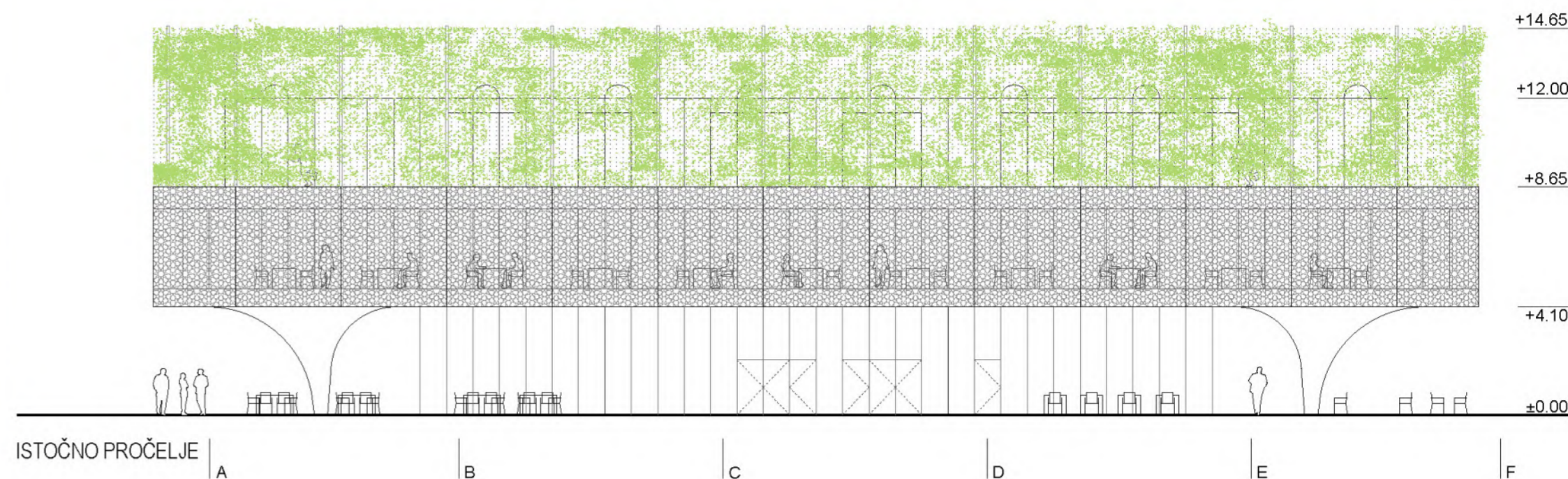
Hijerarhija privatnosti ostvarena je po vertikali. Javno dostupni sadržaji se nalaze se u prizemlju s neovisnom mogućnošću ulaska; to su sportske dvorane, knjižnica i kantina. Prizemlje je dakle koncipirano tako da ostvaruje mogućnost korištenja sadržaja za javnost. Po obodu kuće i kroz kucu ostvaren je sistem vanjskih trijemova i ulica te je formirana glavna "unutarja ulica" iz koje su dostupni svi sadržaji. Ulazi u dom i školu su u zasebnom režimu kontrole pristupa.

Sportske dvorane su djelomično ukopane, kao i prateći prostori, kako bi se ostvarila vizualna komunikacija među prostorima i vizualna i pješačka komunikacija s okolišem, zelenilom, Džamijom. Prožimanje vanjskog i unutarnjeg prostora kontinuirano je prisutno čitavim kompleksom. Na ovaj način omogućuju se različiti predvidivi i nepredvidivi scenariji korištenja. Škola i uprava te Centar za arapski jezik nalaze se na prvom katu, pri čemu je ostvarena direktna komunikacija između navedenih prostora, ali i zaseban ulaz u Centar za arapski jezik.

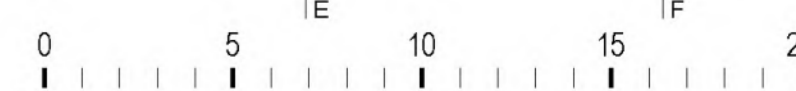
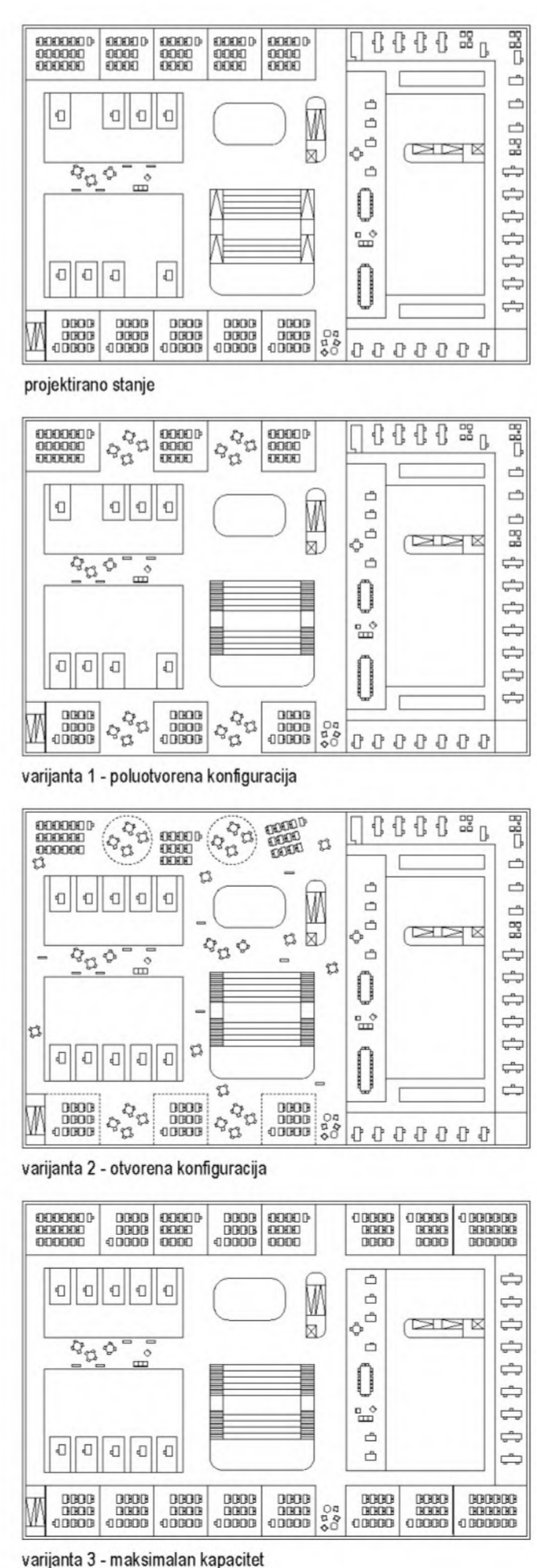
Školski sadržaj smješten na prvom katu koncipiran je oko centralnog, zračnog prostora dvorane tako da su učionice na perimetru, južnoj i sjevernoj strani kako bi se ostvarila optimalna orijentacija ovisno o namjeni učionice i vizure prema vanjskom prostoru. Zračni prostor omogućuje vizualne komunikacije prostora dvorane, učeničkog kluba i svih komunikacijskih prostora i pvn-a. Učionice su smještene u modularnom sustavu tako da je moguće njihovo međusobno spajanje u budućnosti, kao i drugačije prostorne konfiguracije. Pvn se proteže kroz dvije etaže. Sklopive tribine omogućuju različite scenarije korištenja, kao i podjelu na 2 dijela. U smjeru Džamije, na zapadnoj strani smješteni su prostori za odmor i individualni rad te je pogled na Džamiju prisutan iz svih zajedničkih i komunikacijskih prostora škole, kao i iz sportske dvorane.

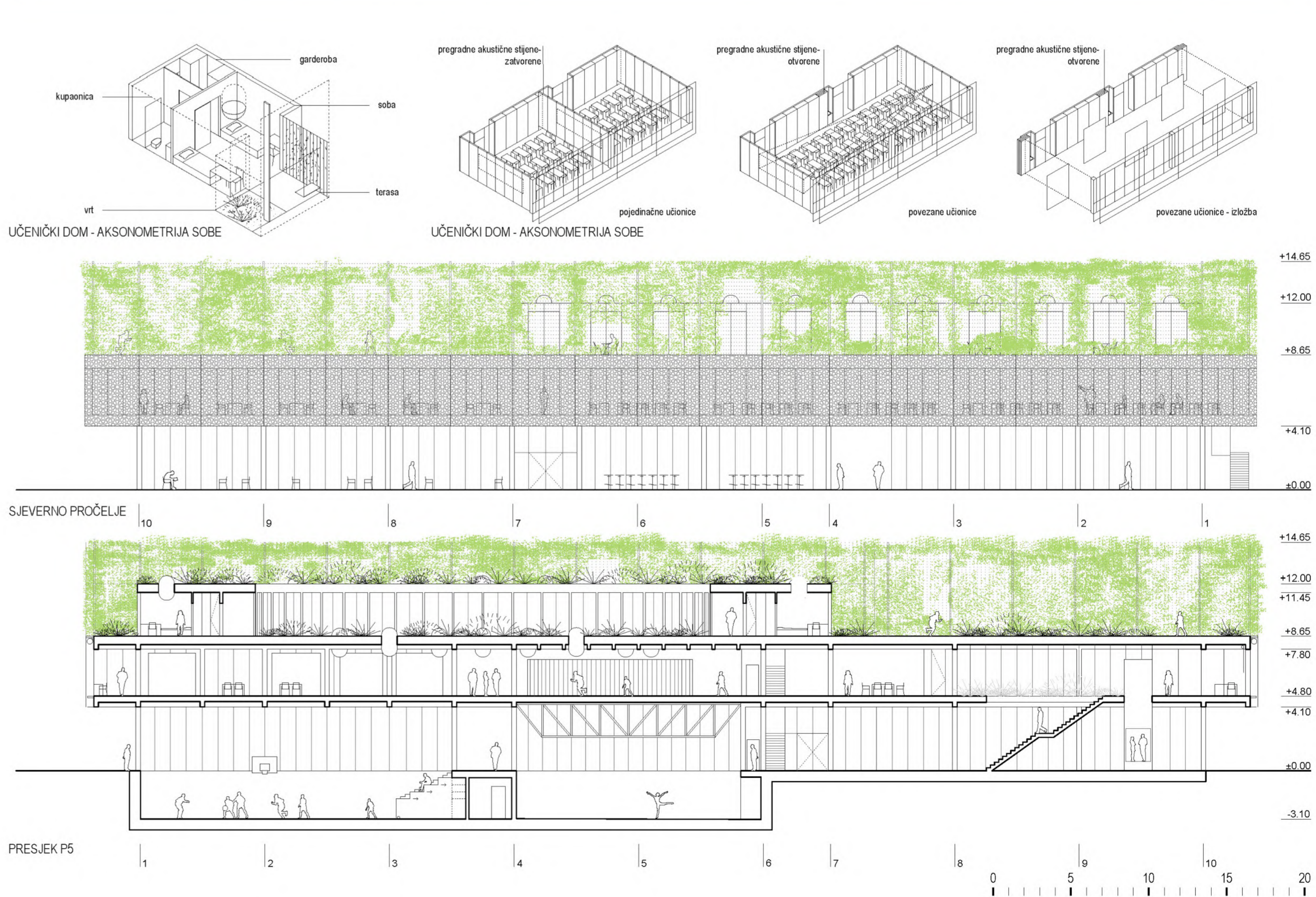
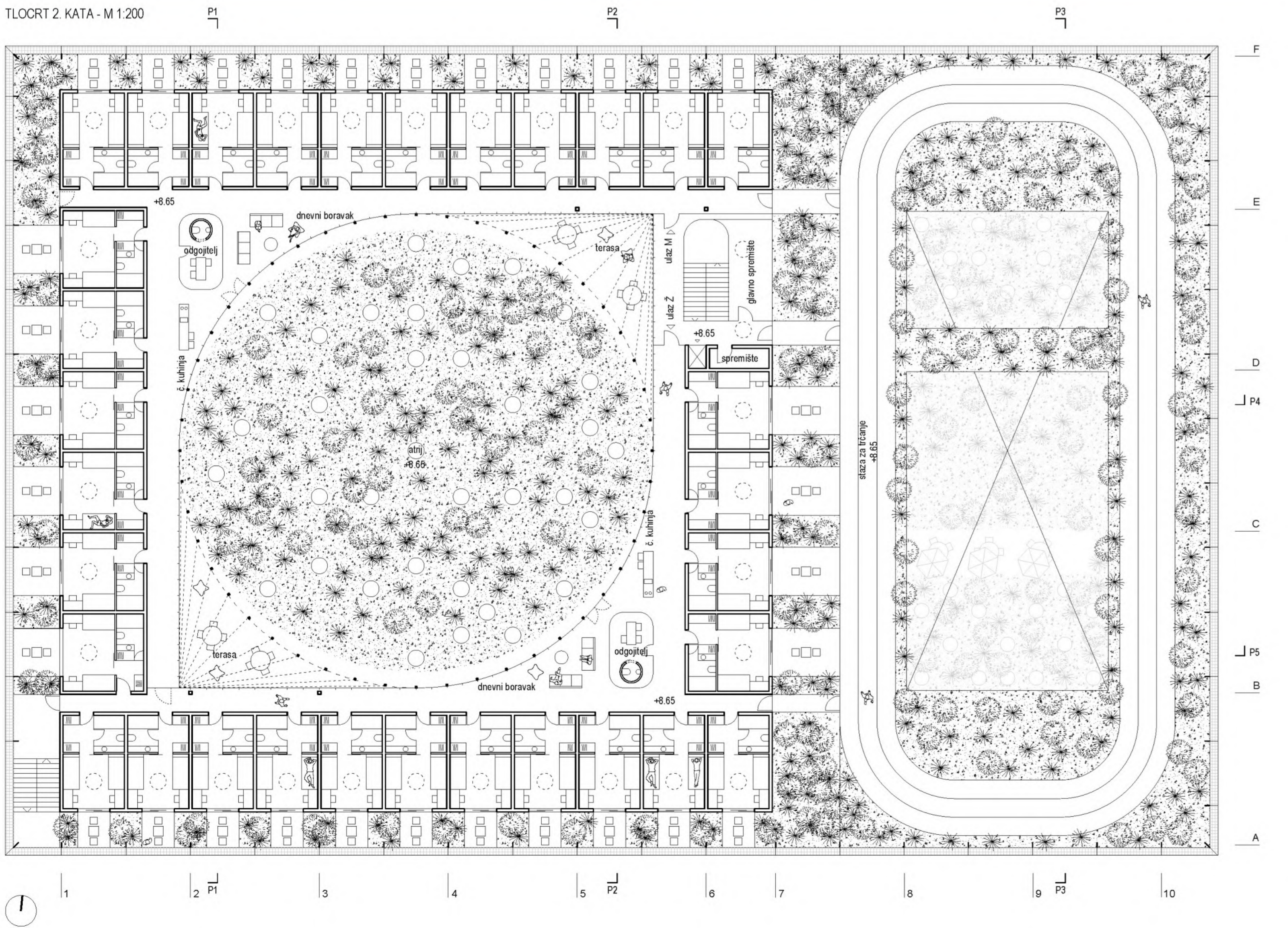
Dom koncipiran kao paviljon u vrtu / vrt u paviljonu na zadnjoj etaži sastoji se od dva krila prostorija smještenih na perimetru škole (muškog i ženskog ođjela) organiziranih oko unutarnjeg atrija odnosno suvremene interpretacije povijesnog klaustra. Istovremenu se postiže potpuna privatnost i odvojenost unutar istog sklopa, dok se prema unutarnjem dvorištu vizualna komunikacija gradi razinom transparentnosti pročelja prema unutarnjem dvorištu.





SCHEME PROSTORNE FLEKSIBILNOSTI





OSNOVNI PODACI O KONSTRUKCIJI

Osnovna nosiva konstrukcija je monolitna armiranobetonska konstrukcija: Ab ploče, ab stupovi, ab grede, čelične rešetke. Horizontalnu ukrutu čine ab jezgra i ab zidovi u prizemlju. Konstruktivni sustav je modularan, racionalan u izvedbi i omogućuje fleksibilnost u korištenju: učionice, uredski prostori složeni su po obodu unutar modularnog sustava anticipirajući moguće drugačije načine odvijanja nastave u budućnosti ili druge funkcionalne potrebe.

OPIS MATERIJALA I OBLIKOVANJE

Odabir materijala je koncipiran tehničkim i oblikovnim karakteristikama kako bi se stvorila ekonomična i energetski učinkovita građevina, prepoznatljivog identiteta, a u pojavnosti nenametljiva i u harmoničnom odnosu s kontekstom. Materijali su u prepoznatljivi u svojim izvornim karakteristikama: beton, čelik, aluminij, drvo, kompozitni tekstil, zeleni vrtni.

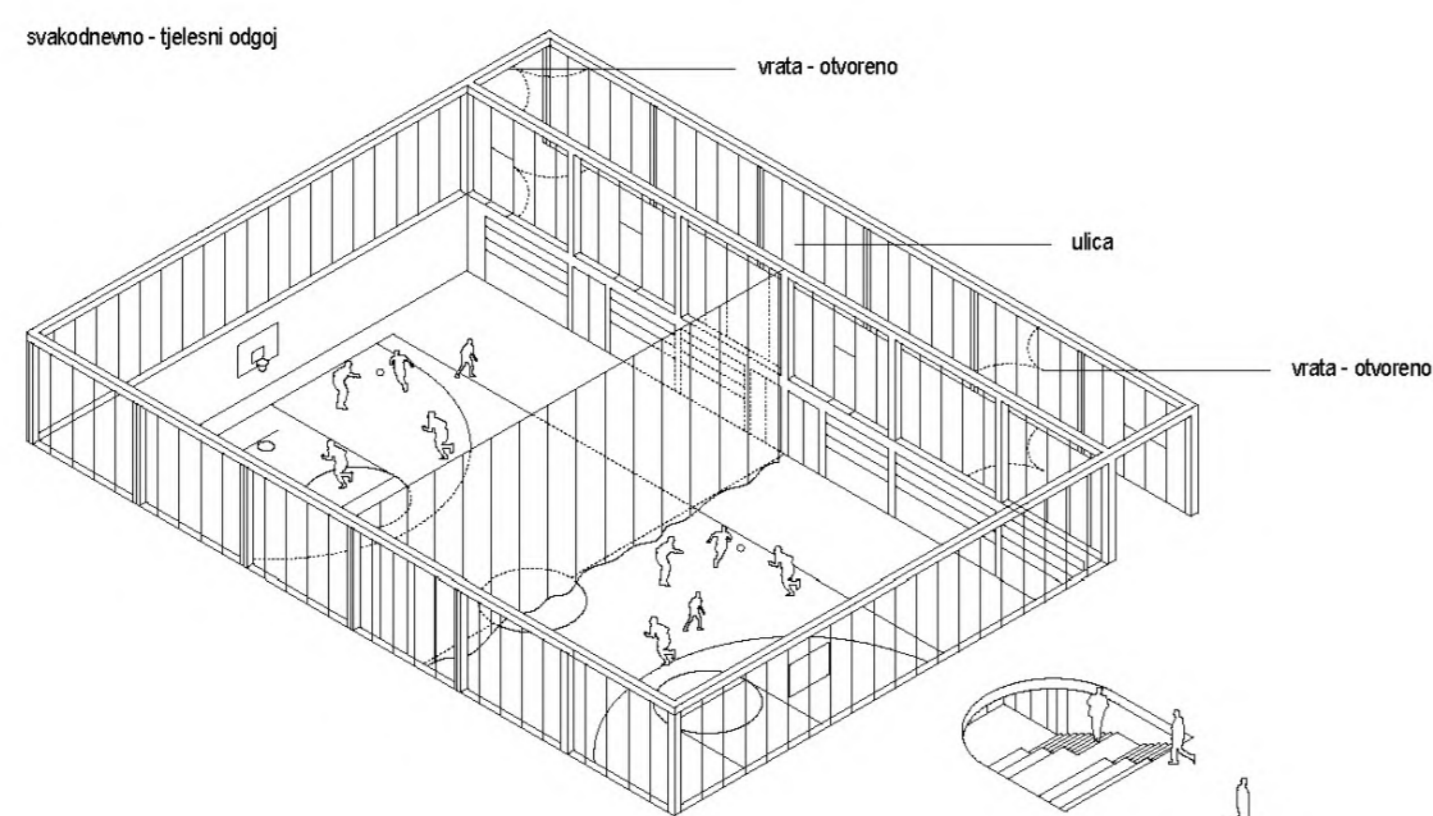
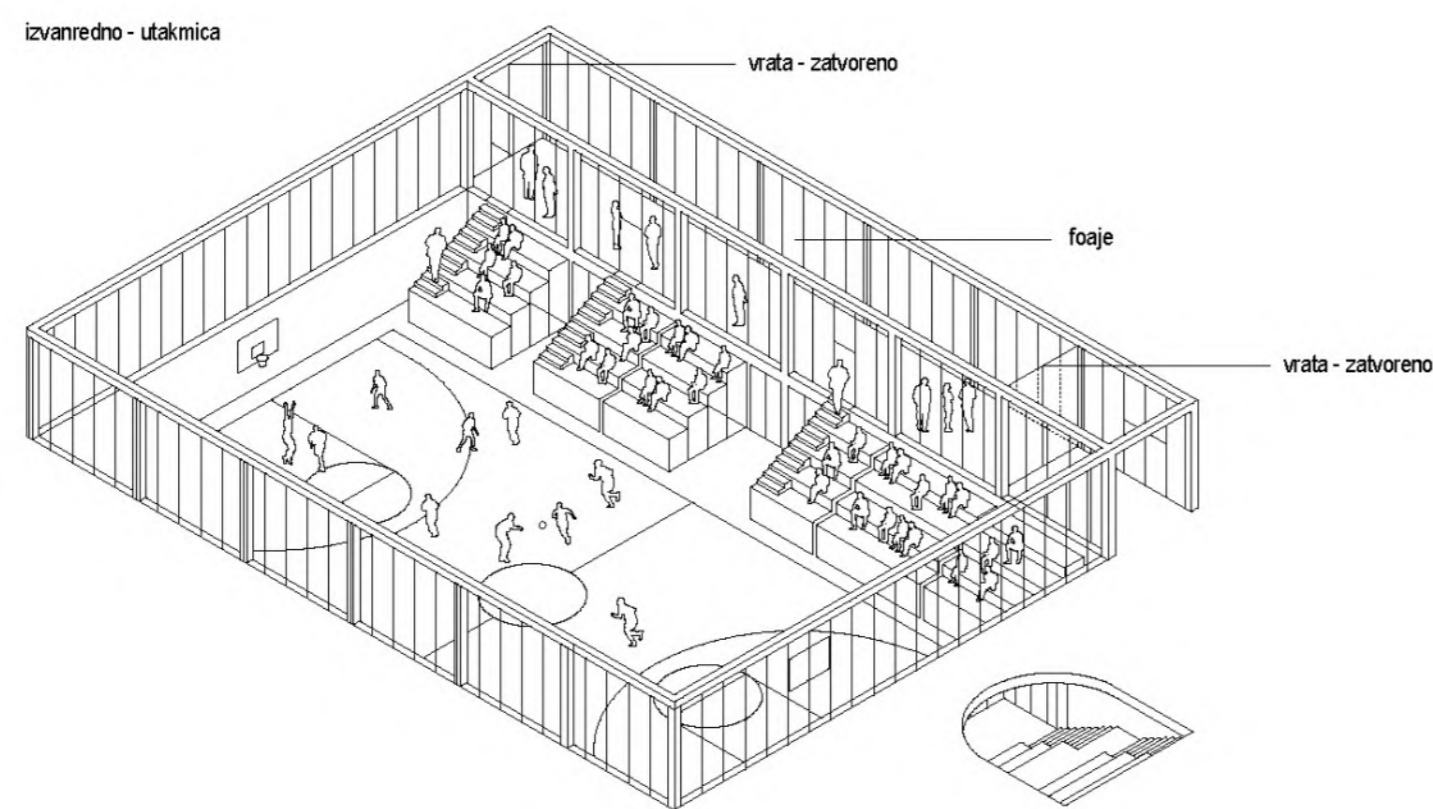
Oblikovanje je suvremeno sa suptilnim referencama na osnovne, univerzalne geometrijske forme koje čine fuziju zapadnjačke kulture i specifičnog islamskog ornamenta i arhitektonskih identitetskih odrednica poput klastra i kupole. Oblikovanje se izvan tih univerzalnih prostorno-kulturoloških odrednica ne oslanja na neko razdoblje ili stil već uključuje bazne geometrijske elemente kao univerzalne vrijednosti s diskretnom, ali prepoznatljivom asocijacijom.

Pročelje / zaštita od sunca

Prizemlje je zaštićeno primarno visokim listopadnim stablima i samom geometrijom zgrade / trjemovi koji omogućuju zasjenjenje ljeti, a ulazak sunca zimi.

Ovojnica prvog kata škole je kompozitni tekstil za fasade koji omogućuje vidljivost prema van i osvjettljenje unutarnjeg prostora prirodnim svjetlom. Mrežasta tekstura je izvedena prema projektiranom uzorku geometrijskih struktura, decentna u cjelini, a čitljiva u detalju. Toplinska zaštita blokira do 81% sunčeve topline, otporna j na vremenske utjecaje (vjetar, tuča, UV). Fotosenzitivno spuštanje omogućuje štednju energije / propuštanje dnevnog svjetla uz istovremenu toplinsku zaštitu. Smanjen je solarni dobitak topline, što čini veliku uštedu na troškovima energije povezanim s hlađenjem zgrade. Kompozitna tekstilna membrana eliminira štetne UV zrake, istovremeno dopuštajući difuzno prirodno sunčovo svjetlo u zgradu, unutarje strane nalazi se rolo blackout za potrebe zamažavanja.

Eksterzivni zeleni krov i vertikalno zelenilo po perimetru zadnje etaže građevine, gdje je smješten učenički dom, predstavlja jednostavno tehničko rješenje i postavlja minimalne zahtjeve za održavanjem. Ravni dio krova kao nasad koriste se otporne, samorazmnožavajuće biljke kao što su sedumi, različite trave i trajnice, u debljini sloja vegetacijskog supstrata koja se kreće od 5 do 15 cm. Vertikalno zelenilo funkcionira gotovo poput dvostruke ventilirane fasade, stvarajući povoljne mikroklimatske uvjete i zaštitu od sunca, buke i zagađenja istovremeno osiguravajući kvalitetu prostora i privatnost učeničkom domu. Pročelje učeničkog doma je od kompaktnih alu matiranih ploča te suptilno reflektira zeleni ovojnici.



TLOCRT PODRUMA - M 1:200

