

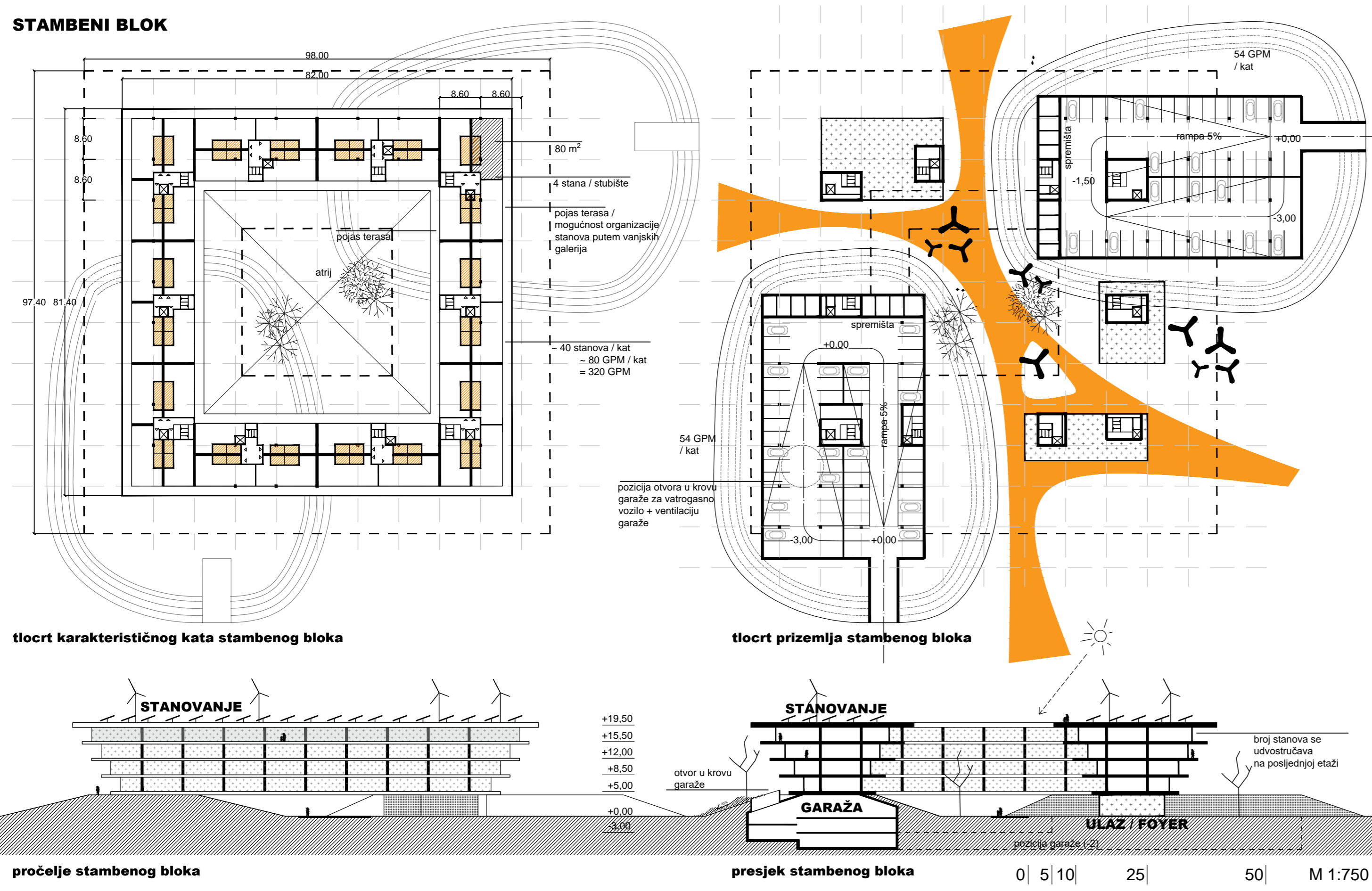
Blokovima se oduzima prizemlje čime se uvodi izmicanje javnih i mješovite namjene i propušta se pješač kroz blok.

Levitirajući volumeni postavljaju se na arhitekturnu topografiju. Unutar topografije nalaze se garaže ili skladišta (ovisno o lokaciji brda unutar novoga centra).

Prostori unutarnjih dvorišta postaju prostori unutarnjih trgova. Prostori oko bloka postaju prostori xxl dvorišta / perivoja.

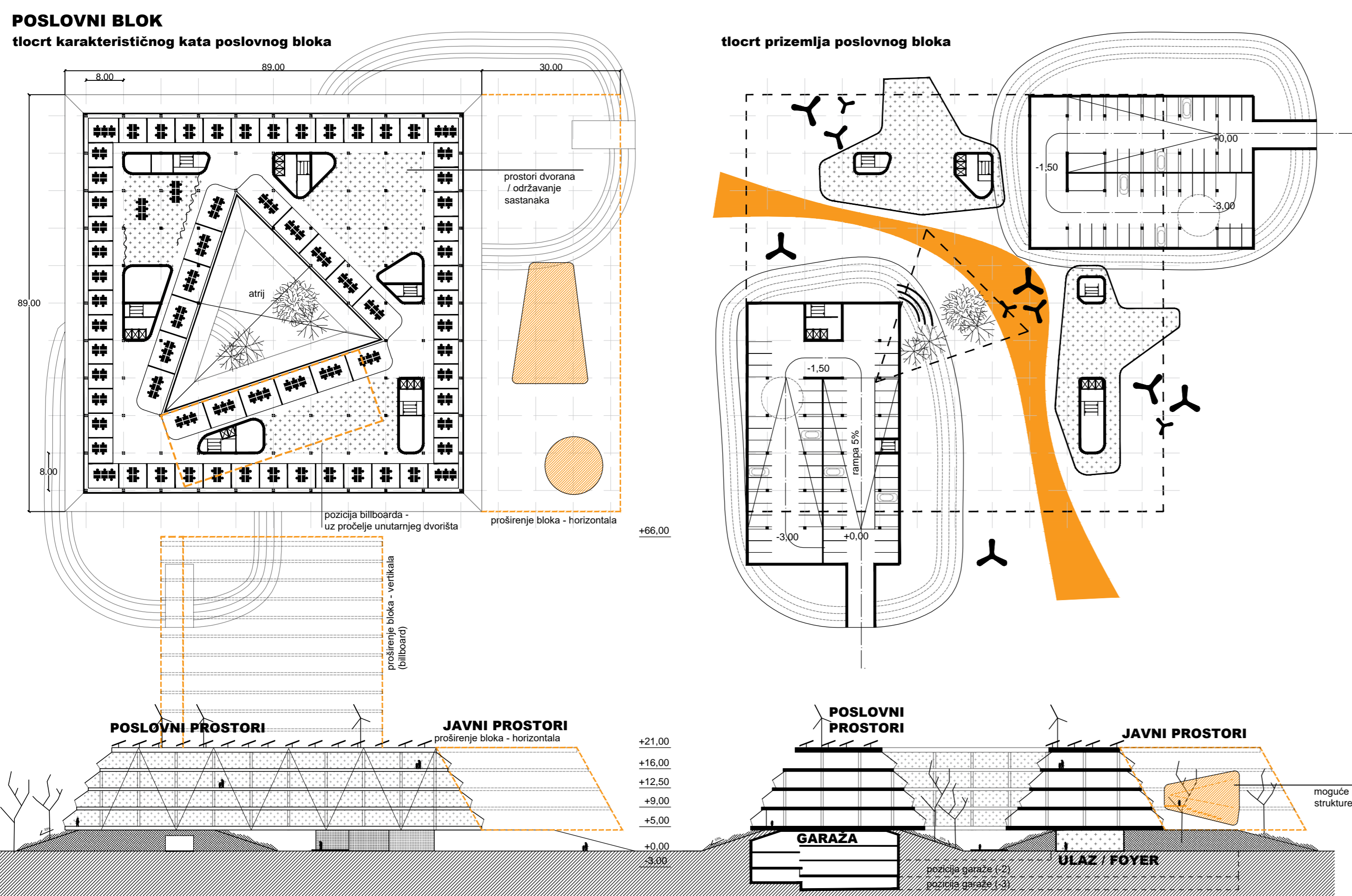
Unutarnja dvorišta diferenciraju se prema namjeni. Bila ona poslovna, stambena ili društvena.

Javni prostori se pojavljuju u obliku proširenja bloka polušupljih struktura koje se pune sadržajima. Ekstenzija može biti horizontalna ili vertikalna (billboard).



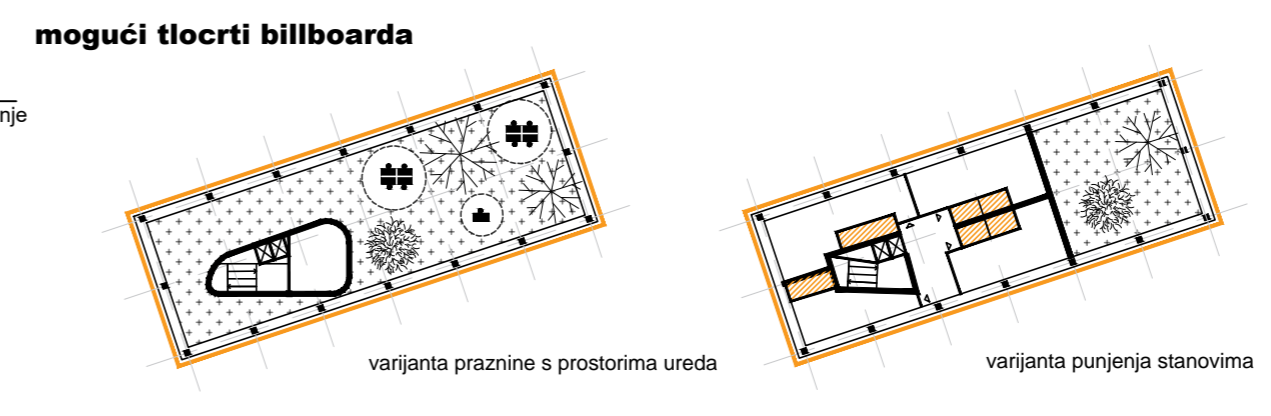
vizualizacija unutrašnjosti stambenog bloka

Stambeni blokovi zadržavaju tipični kvadratični oblik unutrašnjeg dvorišta. Unutarnje dvorište se kroz visinu sužava, stvarajući kontinuirani trijem po obodu unutarnjeg trga. Svi se blokovi osim oblikom unutrašnjeg dvorišta razlikuju i nagibom presjeka, to jest načinom uvlačenja ili izvlačenja fasade prema unutra / van.

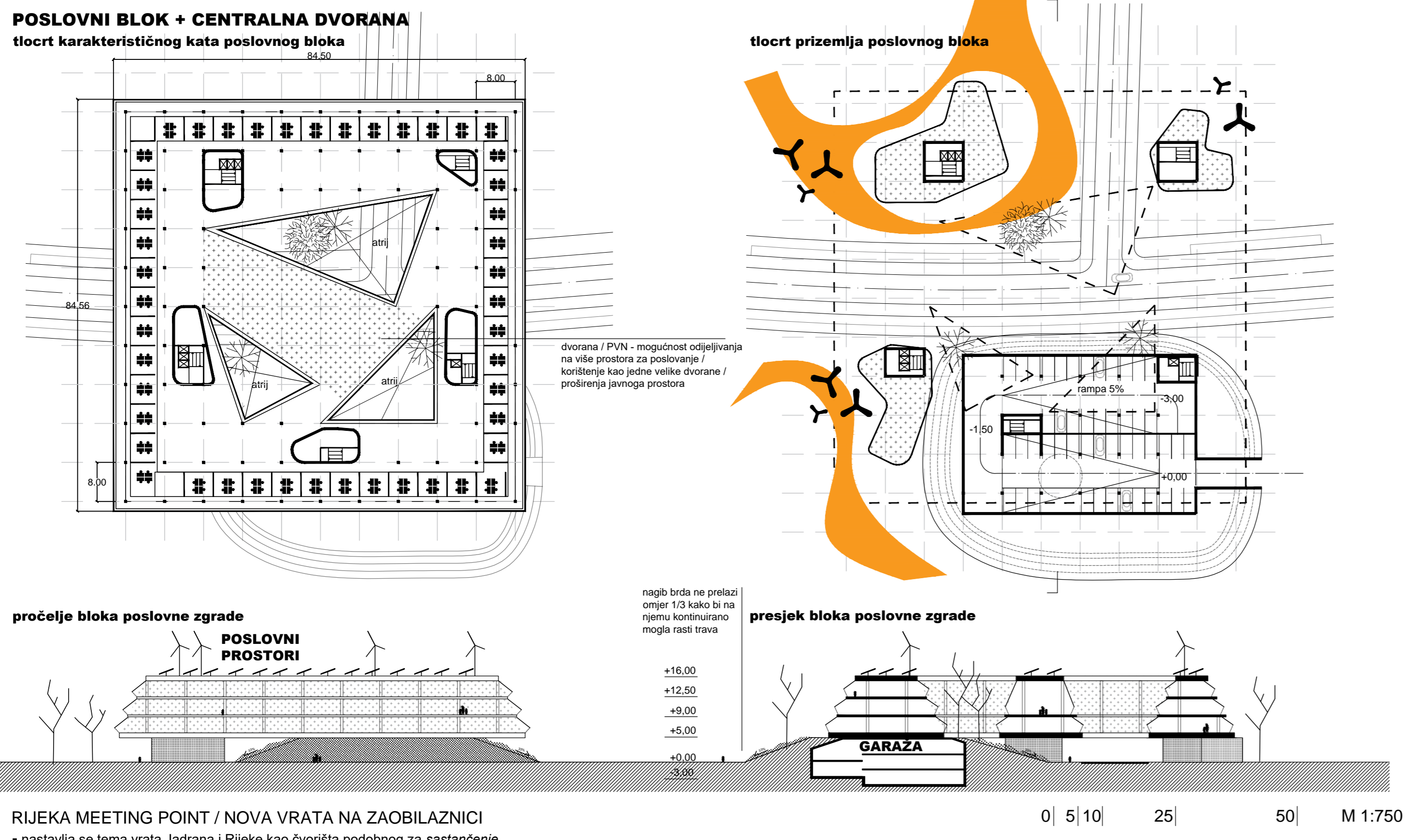


vizualizacija unutrašnjeg dvorišta poslovnog bloka

Unutarnje dvorište oblika trokuta omogućava širenje središnjeg traktua unutar trokutastog sustava organiziranja poslovnih zgrada čime se dobivaju prostori različitih dimenzija unutar sustava.



Mogućci scenariji korištenja billboarda - prazne strukture koja je primarno javne namjene no može se u svakom trenutku puniti stanovanjem / poslovnim prostorima / hostelima prema potrebi



vizualizacija prostora glavnog trga

Trgovi su definirani horizontalnim potezima u tlu, sastavljenih od različitih vrsta opločenja i poteza zelenila. Horizontalne čine pulsirajući i vibrantni prostor među blokovima te se poprečno povezuju laganim konstrukcijama različitih - javnih namjena.

