

# DJEČJA KUĆA

• PUJANKE • SPLIT •

## FLEKSIBILNOST

Često arhitekti svjedoče kako komponente koje su s mnogo pažnje osmislili vremenom nestaju. Ili se mijenjaju bez prepoznavanja vrijednosti izvorne ideje i jedinstva cjeline, često bez konzultiranja s arhitektom. Istovremeno se nameće ideja prostorne fleksibilnosti, kao i cjelokupnog koncepta strukture. Imperativ je da osnovna struktura ostaje stabilna uz sve neminovne promjene i humanizirane adaptacije. Pravokutne forme unutarnjeg prostora imaju za cilj optimalno ispunjavanje funkcionalnih i programskih zahtjeva. One su ujedno i estetski moduli u kontinuitetu obilježja strukture i oblikovanja. Važno je naglasiti i potencijal modularnog širenja strukture te fleksibilnosti s obzirom na moguću sadržajnu promjenjivost ili polivalentnost.

## MJERILO

Predlažemo prostor namijenjen stvaranju alternativnog dječjeg svijeta s dobro definiranim teritorijima: taktilno dohvatljivom granicom djece i odraslih. Taj dječji mikrosvijet bio bi izgrađen od materijala, vrata, prozora i predmeta stvorenih za "malu veličinu" glavnih korisnika. Ostatak prostora treba pripadati standardnom svijetu teta, učitelja i roditelja.

## TAKTILNOST

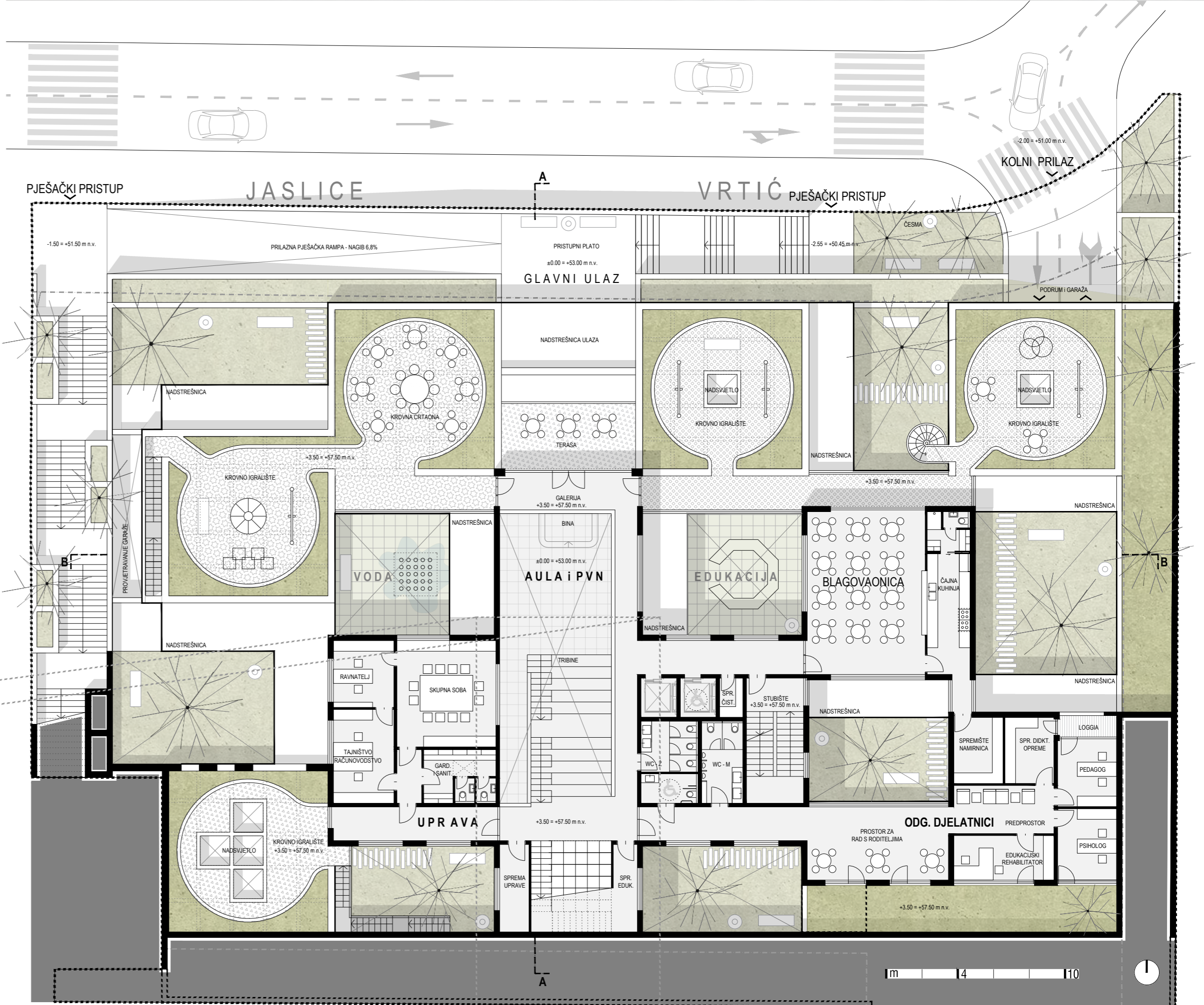
Djeca koriste svojih pet osjetila kako bi otkrila svijet i oblikovala svoju osobnost. Upijaju okolinu, što utječe na koncentraciju i skladan razvoj. Okruženje stvara dječju stvarnost, utječe na znanje i potiče razvoj određenih vještina. Razlike između mlade i starije djece naglašavamo kroz upotrebu različitih pastelnih boja kod identificiranja pojedinih jedinica.

Narančasta soba: boja zemlje za najmlađu djecu. Poziva na otkrivanje putem osjetila dodira, ravnoteže i težine. Pomaže u razumijevanju materije. Zelena soba: odražava prirodno okruženje i doticaj s prirodom za stariju skupinu. Ljubičasta soba: uvodi u svijet kulture i umjetnosti, potiče kreativnost za razvoj osjećaja ukusa kod najstarije skupine.

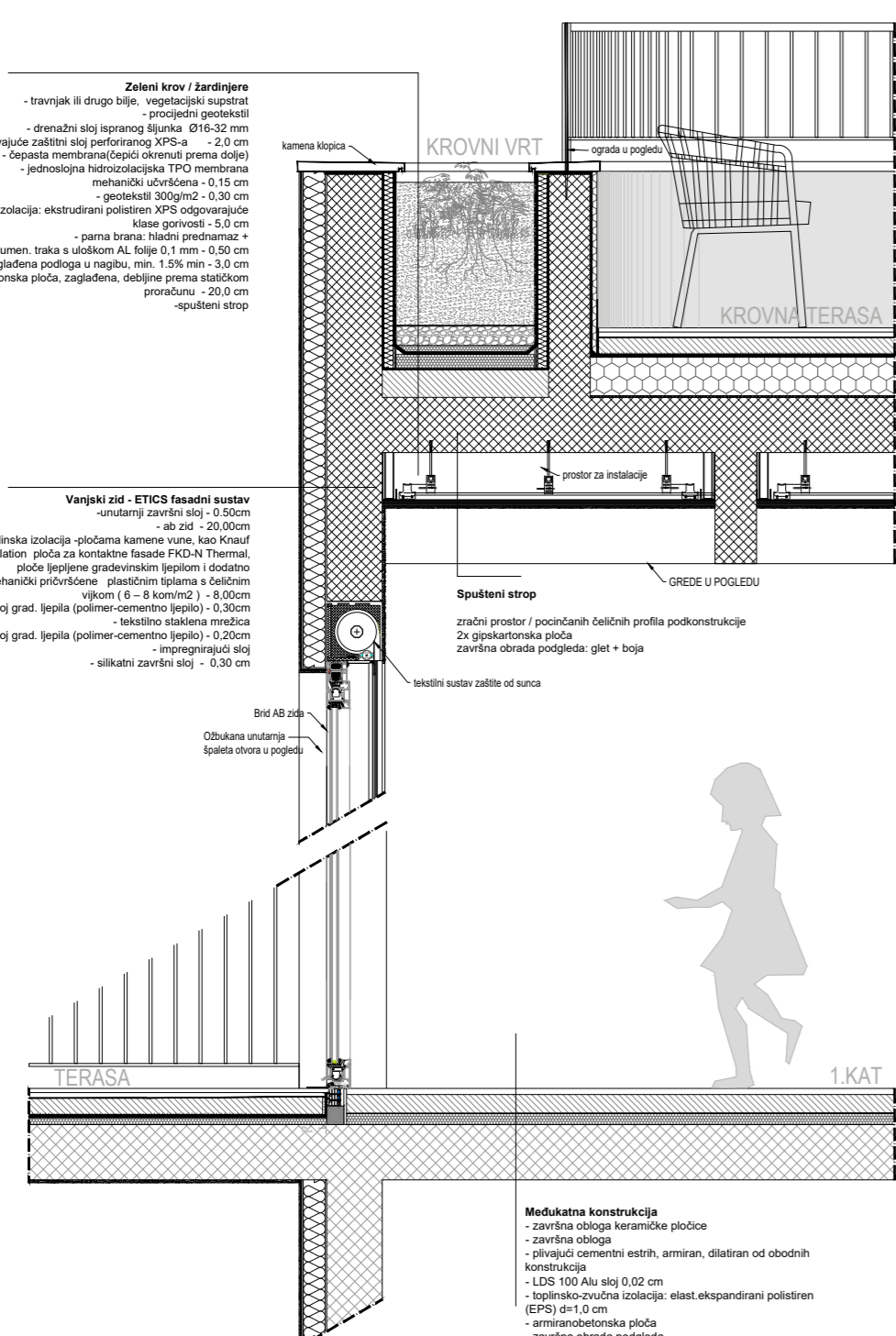
## FUNKCIONALNE SPECIFIČNOSTI

Kuću čini šest funkcionalnih grupa: vrtičke jedinice, jasićke jedinice, zajednički prostori, prostor uprave, prostor odgojnih djelatnika, te služeće prostorije. Glavni ulaz smješten je na etaži prizemlja. Četiri jasićke i četiri vrtičke jedinice, s pripadajućim dvorištima, formiraju dva zasebna klastera povezana dvoetažnim prostorom aule i PVN-a. Iz tog prostora ostvarena je i veza s galerijom prvog kata, koja povezuje prostore uprave, odgojnih djelatnika i blagovaonicu. Na etaži podruma smještena je garaža s ukupno 22 parkirna mjesta i servisno-tehničkim prostorijama.

Klasteri jasićkih i vrtičkih jedinica organizirani su paviljonski, tako da svaka jedinica ima izravan pristup i orijentaciju na najmanje dva različita atrija s natkrivenim i nenatkrivenim vanjskim prostorom, a pristup jedinicama iz PVN-a ostvaren je netipičnom komunikacijom interaktivnih hodnika. Hodnici u funkciji kretanja ostvaruju kontakt s vanjskim prostorima kuće i omogućavaju susrete različitih skupina djece.



TLOCRT 1. KATA M 1:200



DETALJ PRESJEKA PROČELJA M 1:25

