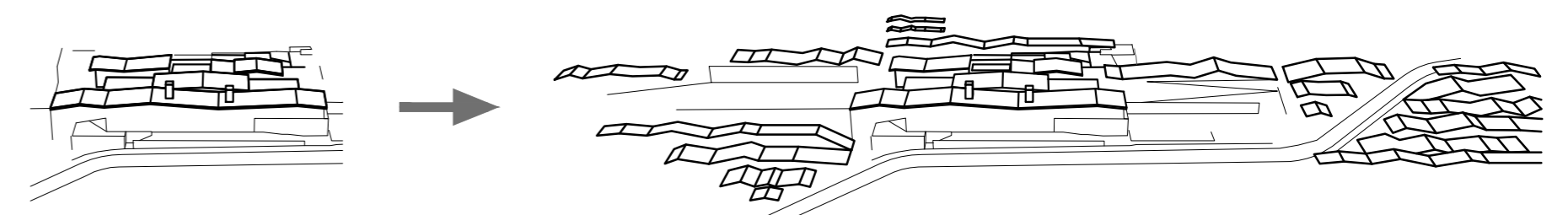


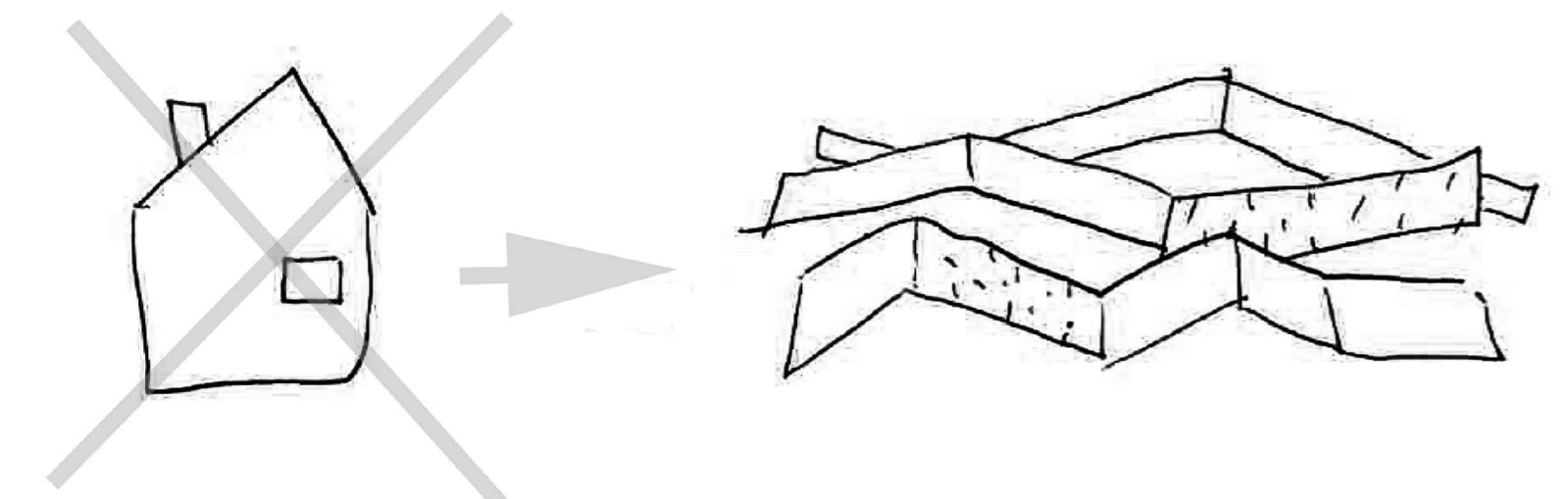
ŠIRA SITUACIJA - ALGORITAM RASTA MJ 1:1000

- na adekvatnoj i zahtjevnoj parceli u središtu naselja Pujanke treba situirati dječju ustanovu i projektom anulirati nepovoljne značajke
- krajobraz umjesto kuće - negostoljubivost okružja, potencijana P+13 perimetrom, ne pruža priliku za arhitektonski odgovor, već tek za teritorijalnu konsolidaciju. Pod ozelenjenim tepih umetnuti traženu funkciju.
- zeleno kao leitmotiv se čini opravdanim jer je topornim Pujanke nastao najvjerovatnije po imenu sorte vinove loze "pujanka" nazvanoj po talijanskoj pokrajini Apuliji iz koje je donesena, no postoji i mišljenje kako je porijeklo naziva po imenu biljke "pujanik" (splitski pujanika)
- algoritam za cijelo naselje - krovna struktura vrtića kao predložak za širenje cijelim središnjim područjem. Programsko-krajobrazne trake s vegetacijom, paviljonima, sportskim i rekreativnim sadržajima
- socijalni tekstil (J.Beuyts) - uočeni zametci društvenih aktivnosti u okolici parcele - (dječja igrališta, roštilj, boćanje, mali vrtovi za poljoprivredni uzgoj i ostalo) organiziraju se kao niz mogućnosti za poželjno susjedstvo u obliku aktivacijskih traka
- autonomija forme - predložena prostorna konfiguracija može u budućnosti udomiti i neki drugi sadržaj - Dom mladih? Pevekov vrtni centar? Sve u skladu s depopulacijskom politikom RH.
- krajobraz vs. spilja je je formalna artikulacija jednostavne funkcionalne podjele vrtića - dolje logistika, gore djeca
- motiv spilje/kave/stijene susrest ćemo na više mjesta u Splitu (Tomića stine, Kamen, pa i na samom području Pujanke) kao neposredni kontakt čovjeka i geologije. Ovdje se iskopani nivo „spilje“ interpretira na apstraktni način uvođenjem (tematskih) niša i „kava“ po samom perimetru donjeg tlocrta
- izvjesno/neizvjesno. Samo je prostorno-konstruktivni sistem čvrst i nepromjenjiv, a izvedba i obrada vanjštine i unutrašnjosti podložna mediteranskoj „interpretaciji“.
- low-maintenance landscape - krajobraznom potkom se sugerira vegetacija s niskim stupnjem potrebnog održavanja. Hrvatska realnost.
- Pantone® estetika polja. Koloristički dojam pete fasade kao da je proizašao iz Pantoneovog kataloga boja. Uostalom, lavanda je njihova odabrana boja godine 2022...
- druga priroda. Fotovoltaička „biljka“ umjesto prave? Možda će uslijed klimatskih promjena postati neophodno prirodnu vegetaciju zamijeniti umjetnom. Huk fotovoltaičkih cvjetova različitih boja, oblika i veličina dok lelujuju na vjetru...
- nasadi na krovu su stoga (već u projektu) i prirodni i umjetni. Prirodni obuhvaćaju mediteransko bilje poput lavande, brnistre, smilja, ružmarina, kadulje i buhača. Odabir se uzima u obzir godišnja doba kako bi intenzitet plohe u svakom periodu bio interesantan. Umjetni nasadi su ostvareni poljima fotovoltaika.
- dostupnost krovnog vrta je osigurana liftovima, a po potrebi i stubištēm. Zona kretanja djece po krovu je osigurana zaštitnom ogradom.
- didaktički aspekt vrtova ispod i na krovu doprinosi sveobuhvatnom odgoju djece
- predmeti na krovu su postavljeni već u projektu - to su apstraktne geometrijske forme superponirane na biljnu potku - krivulje zaštitnih ograda, wire-frame penjalice, zaštitni stožac dimnjaka, staklena prizma dizala, te naposljetku arhitektska forma krovne „kuće“.
- samo 2 etaže. Cijeli program je smješten u samo dva nivoa, što za organizaciju i pokretljivost predstavlja značajnu prednost u odnosu na možebitnu troetažnu varijantu.
- minimalna kvadratura / kratki putevi. Osnovna dispozicija sadržaja podrazumijeva ulazno-distribucijsku platformu u nižoj etaži i dvije kratke okomite poveznice svih paviljona na višoj. Time je maksimalno racionaliziran odnos brutto/netto i ukupna kvadratura vrtića od 1489 m² + 349 m² ekstra za garažu. Preklapanje gabarita prizemlja i kata zauzima površinu od 1198 m² što rezultira dozvoljenim koeficijentom izgrađenosti kig=0,399 (<0,4).
- parkiralište za 15 vozila i dostavu je djelomično otvoreno, a djelomično natkrpno pa je taj dio obračunat kao garaža za smještaj vozila i gospodarski pristup. Natkrivanje ima za posljedicu da se ta vrijedna površina na najosunčanijem sjeverozapadnom rubu ne koristi samo za promet, već da iznad nje budu vanjski i unutarnji prostori vrtića.
- alternativni lateralni ulaz u jaslice je omogućen rampom sa školske esplanade, pa se može s djetetom u kolicima direktno pristupiti u hodnik uz jasličku jединicu, bez upotrebe stepenica ili lifta.
- transparentnosti svih prostora u donjem nivou ima za cilj bolje dnevno osvjetljenje, ali i prisutnost djelatnika u svakodnevnom životu vrtića. Osim politike otvorenih vrata, leži se ka vizualnom kontaktu Veliki i Mali, kao poželjnom didaktičkom i iskustvenom momentu.
- folklorni elementi dalmatinske provenijencije neobavezno upotpunjuju opremljenost vrtića. Predlaže se COVID kapelica za borbu protiv infekcije, izdvojeni pušački balkon na katu, graffiti zid pred ulazom u objekt, te krovne nastambe čiji će se korisnik tek odrediti spekulativnom lokalnom procedurom.
- otvorena struktura - moguća su manje ili više improvizirana dodavanja sadržaja koji se pokažu potrebnim u budućnosti ispod i iznad krova, jer kis i kig nisu u potpunosti iskoristeni.

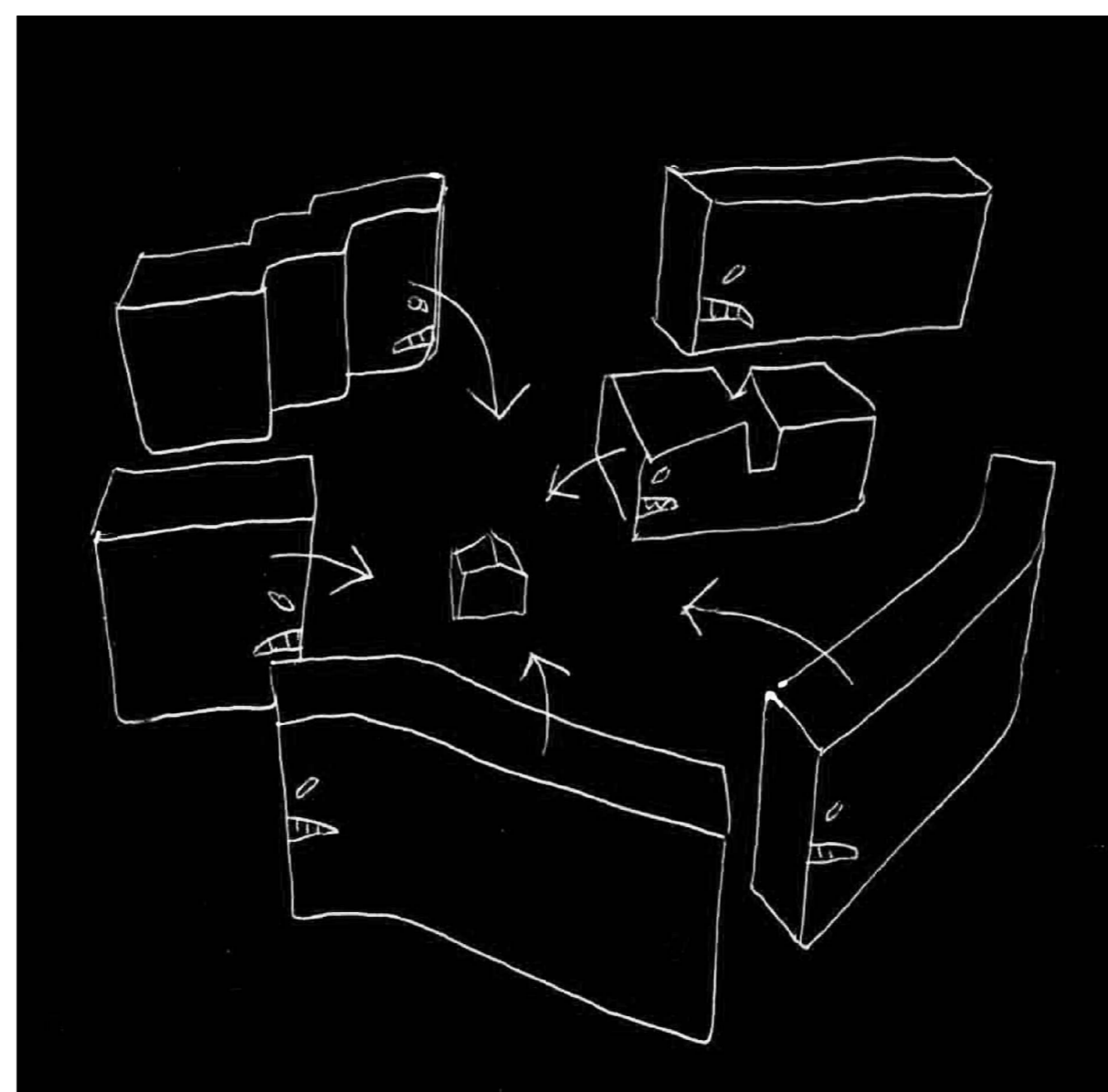


ALGORITAM RASTA

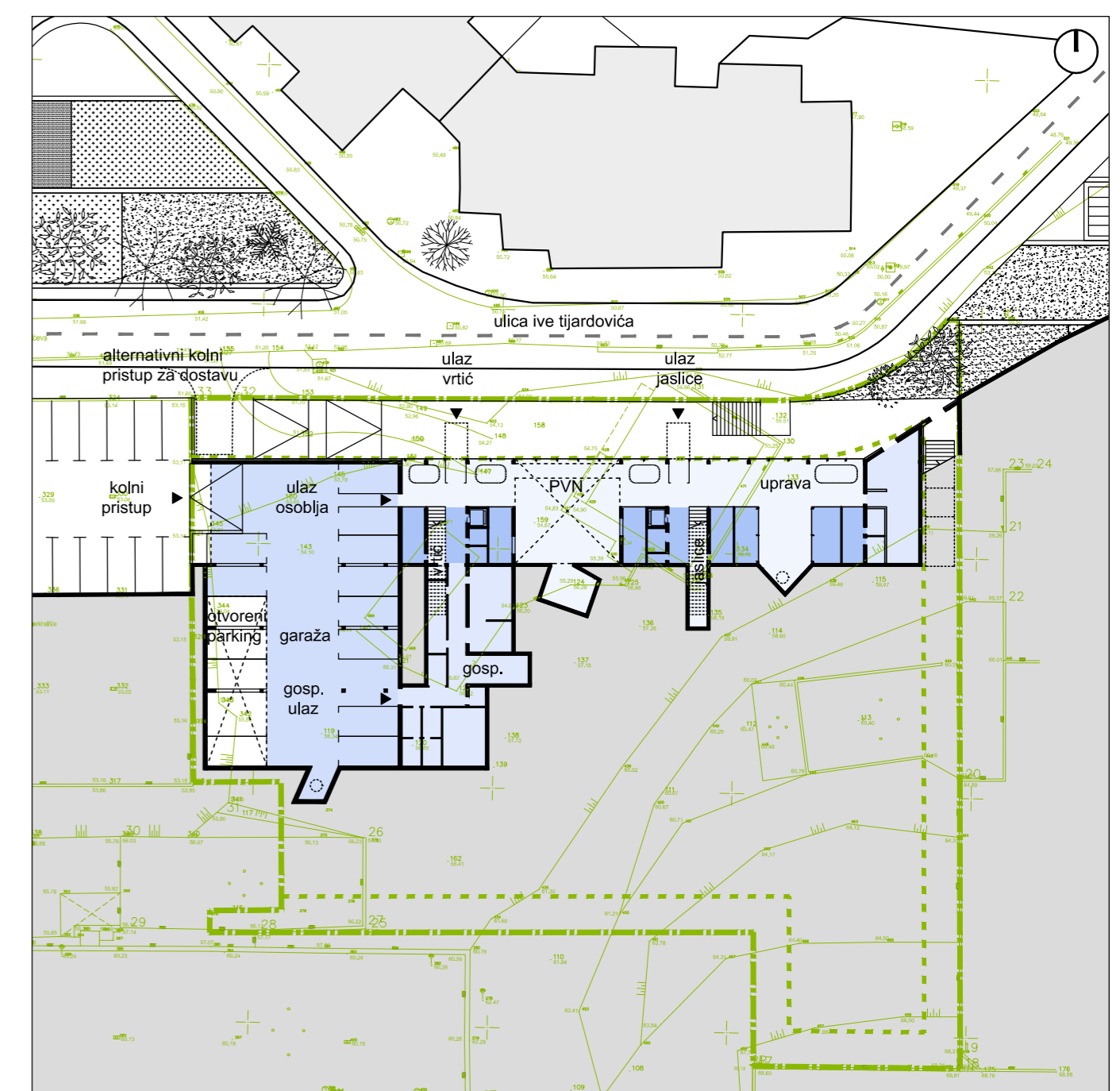
- konstrukcija je koncipirana kao standardni armiranobetonski skelet s gredama gdje raspon to iziskuje, te dvosmjernim AB zidovima za ukrutu svakog „paviljona“.
- održivost je u domeni energetike podržana postavom fotovoltaičkih panela na krovu te ozelenjenim ploham koje zadržavaju i skupljaju vodu za ponovno navodnjavanje (sistem kišnih vrtova) i time rasterećuju odvodni sustav. Zbog adekvatne zaštite od sunca i zelenih krovova očekuje se povoljna toplinska bilanca koja bi čak mogla eliminirati potrebu mehaničkog hlađenja. Multilateralnost jedinica omogućuje prirodno provjetavanje, te nepotrebnost prisilnih inženjerskih sistema. Toplinski gubitci se smanjuju činjenicom da je polovica objekta ukopana, te dostatno termoozvučena u gornjoj etaži. Socijalna održivost se ogleda u aktiviranju ojele središnje zone kvarta čime se omogućuje aktivno i integrirano življenje.
- materijali su odabrani tako da odgovaraju protupožarnim i sigurnosnim standardima, te s ekološkim privukom.
- zaštita od sunca je ostvarena južnom orijentacijom i pergolama, te zatvorenim zabatima prema istoku i zapadu.
- zaštita od kiše riješena je ostakljenjem dijela pergole s gornje strane u kontaktnoj zoni jedinice i vrta
- zaštita od požara je riješena upotrebom adekvatnih negorivih materijala. Evakuacijski putevi su jednostavni jer su i donja i gornja etaža u direktnom kontaktu s terenom, pa nisu potrebni sprinkleri, protupožarne staklene stijene i slično. Pristup interventnog vozila je s dvije duje strane objekta, s ceste na sjeveru i putem rampe na jugu u dvorište u kojem je osigurana manipulativna površina 550/1100 cm.
- osobama s invaliditetom je osiguran izravan pristup sa sjevera rampom u donju razinu, a liftom u gornju. Osim toga, predviđaju se vjetrobrani s automatskim vratima koje će, osim invalidima, omogućiti lakši pristup roditeljima s kolicima.



LANDSCAPE, A NE KUĆA



NEGOSTOLJUBIVOST OKRUŽJA



UŽA SITUACIJA - PROSTORNO FUNKCIONALNE CJELINE MJ 1:500

