

3V

Poslovno - stambeni volumeni postavljivi su u smjeru sjever-jug kako bi se ostvarila najpovoljnija orijentacija za buduće stanove. Tri paralelna nadzemna volumena spojena su podzemnom garažom. Sastoje se od zelenih poslovnih baza iz kojih "izrastaju" dva jednostavna stambena volumena.

Trostrane poslovne baze ozelenjene su kao i krovovi šestokatnih stambenih volumena kako bi se nastavio koncept poziviranja javnih i zelenih površina od Sjeverna prema jugu.

Nadzerni volumeni odvojeni su zelenim potezima na razini prizemlja, koji omogućavaju nesmetano kretanje pješaka od Muzeja suvremene umjetnosti prema Bundeku.

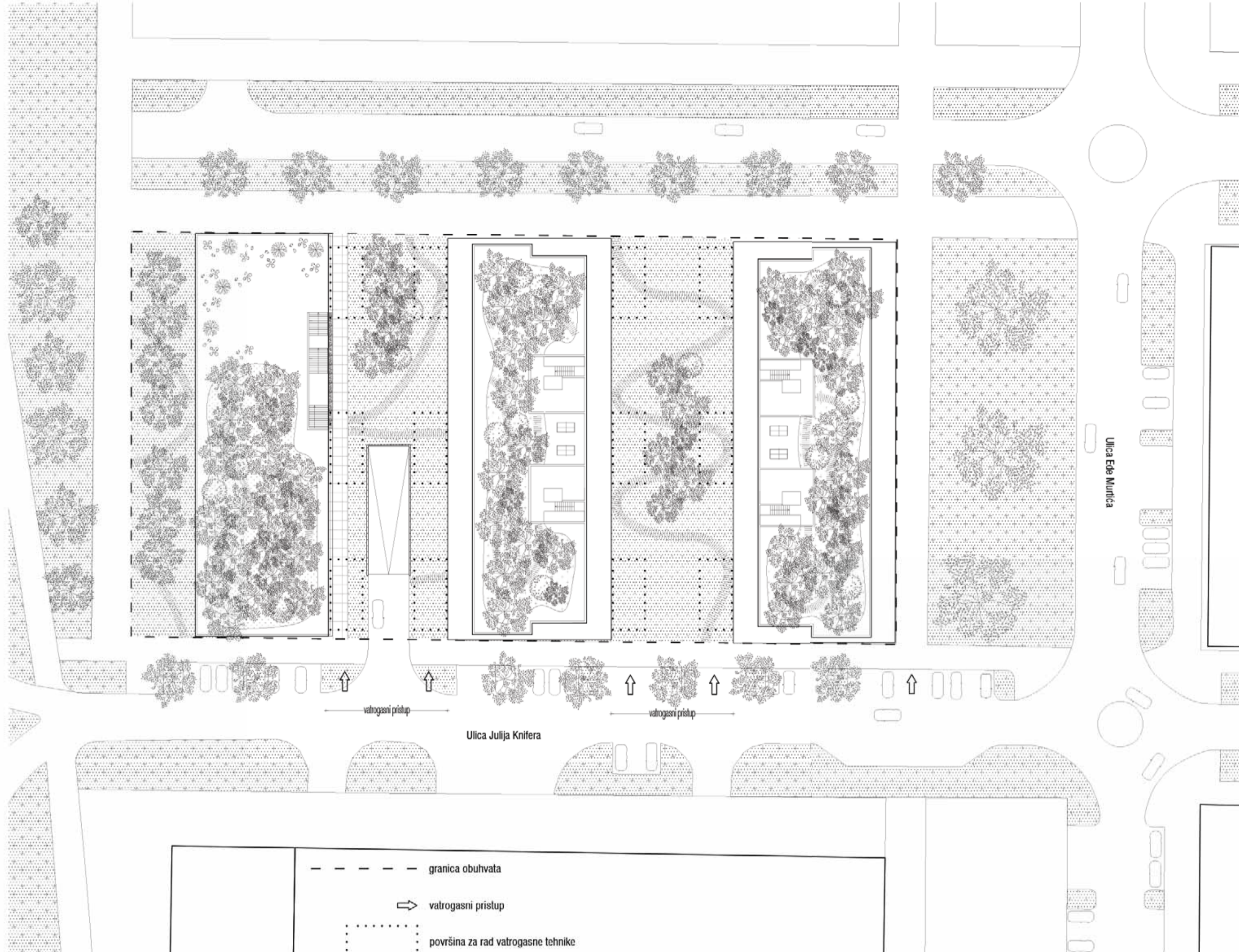
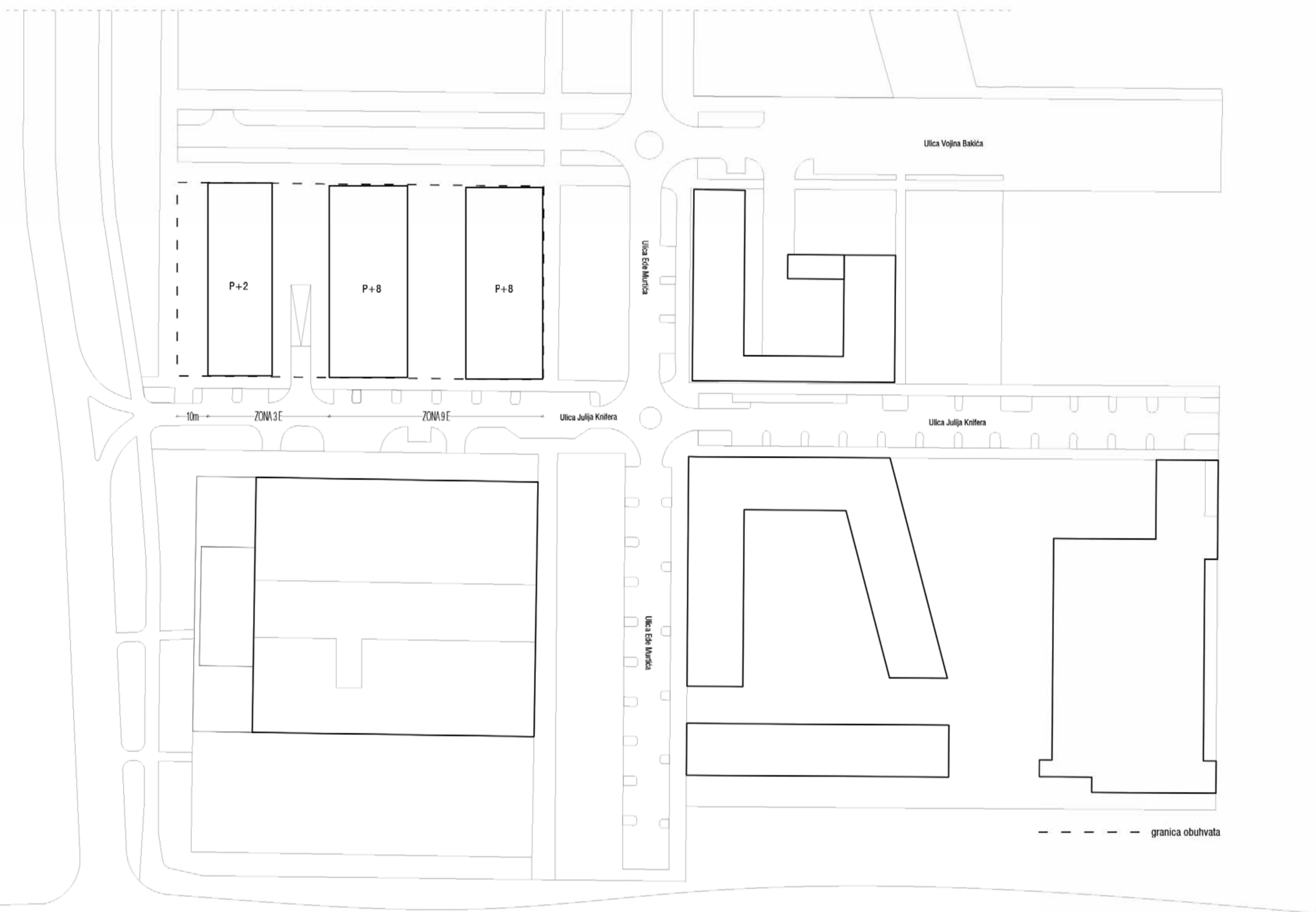
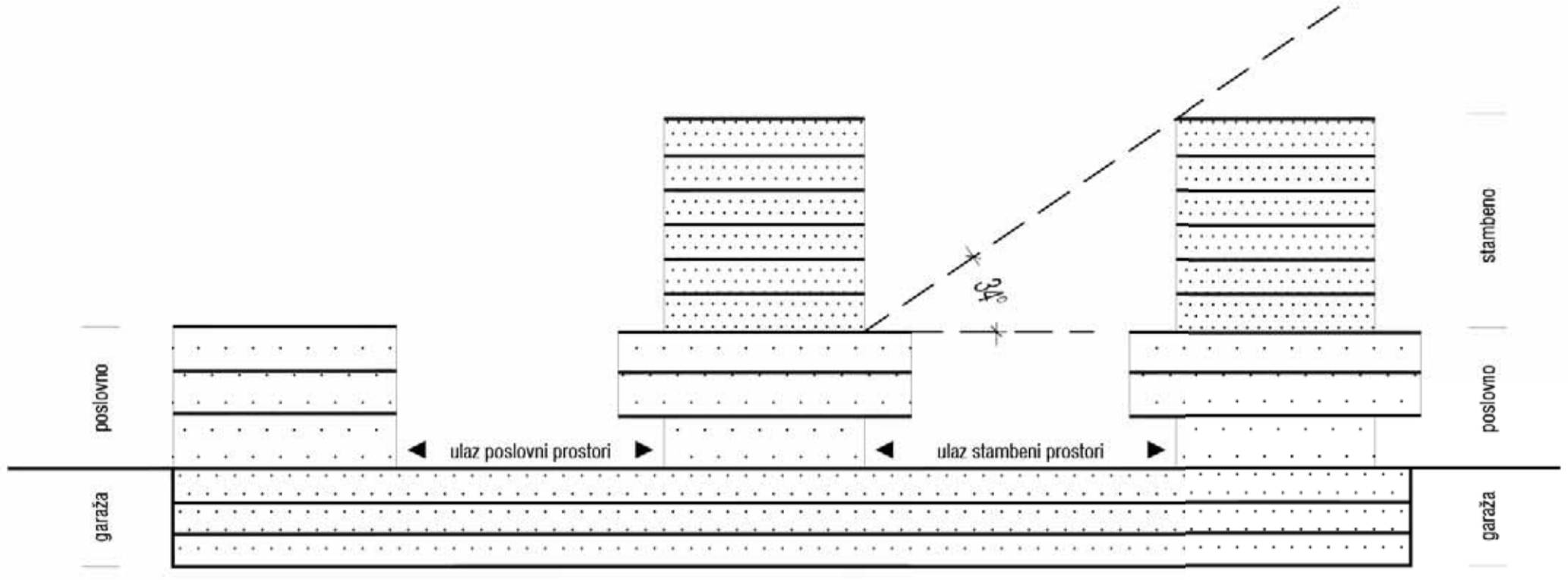
Kako bi se odvojila stambena namjena od poslovne i time poboljšala kvaliteta stanovanja, stambeni prostorima pripada istočni zeleni potez na kojem se formiraju ulazi i dječje igralište, a zeleni potez na zapadu je u funkciji poslovnih sadržaja i pristupa u garažu.

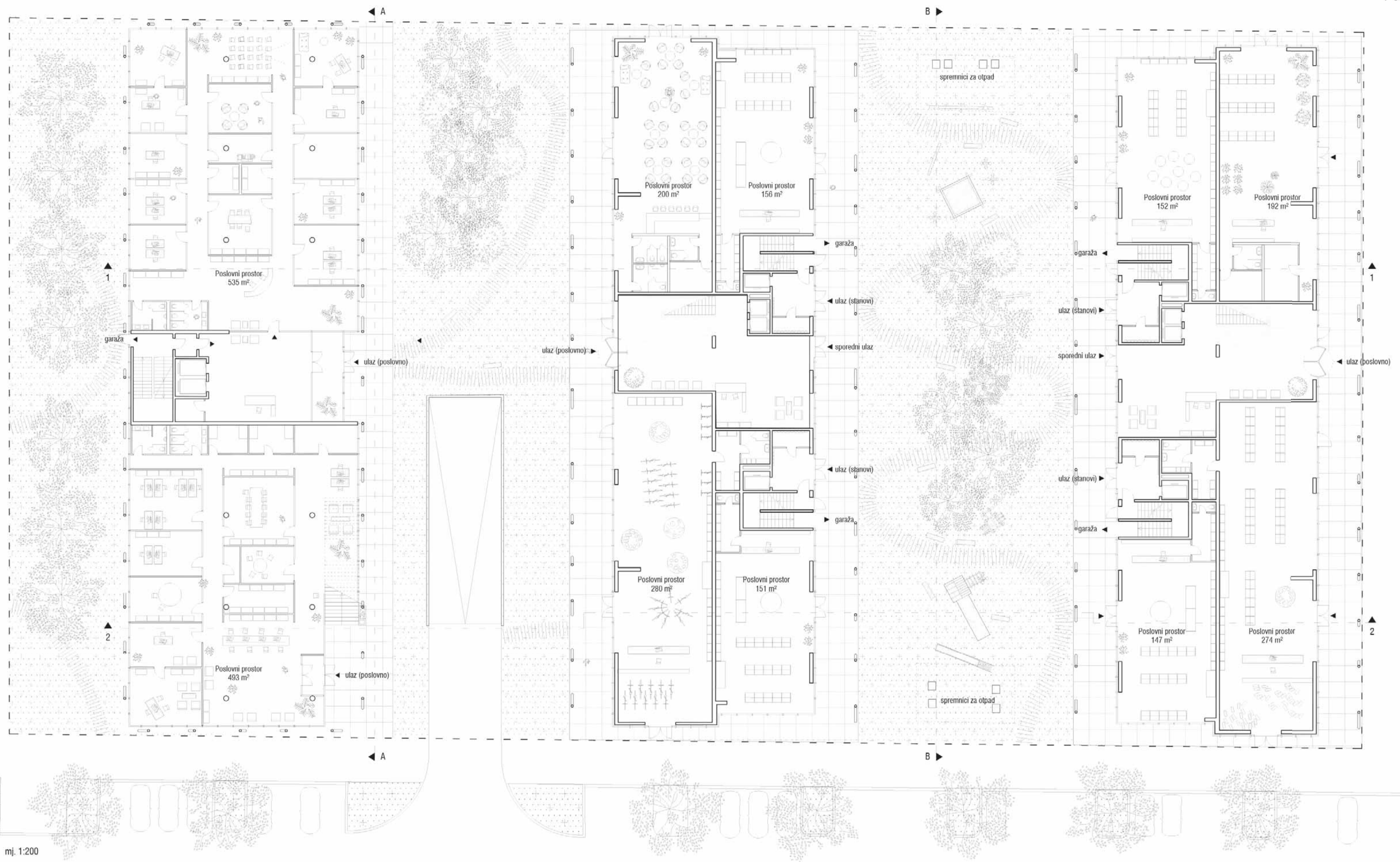
Osim ozelenjavanja parketa, krovovi poslovnih baza pretvoreni su u vrtove koji pripadaju stanovnicima na trećem katu. Ostalim korisnicima pripadaju sadržaji poput vrtova, sadržaja za rekreaciju i medijaciju, smješteni na krovu stambenih volumena.

Zapadni volumen na krovu osim zelenila ima javno dostupnu terasu kojoj se pristupa iz prizemlja preko običnog stubišta.

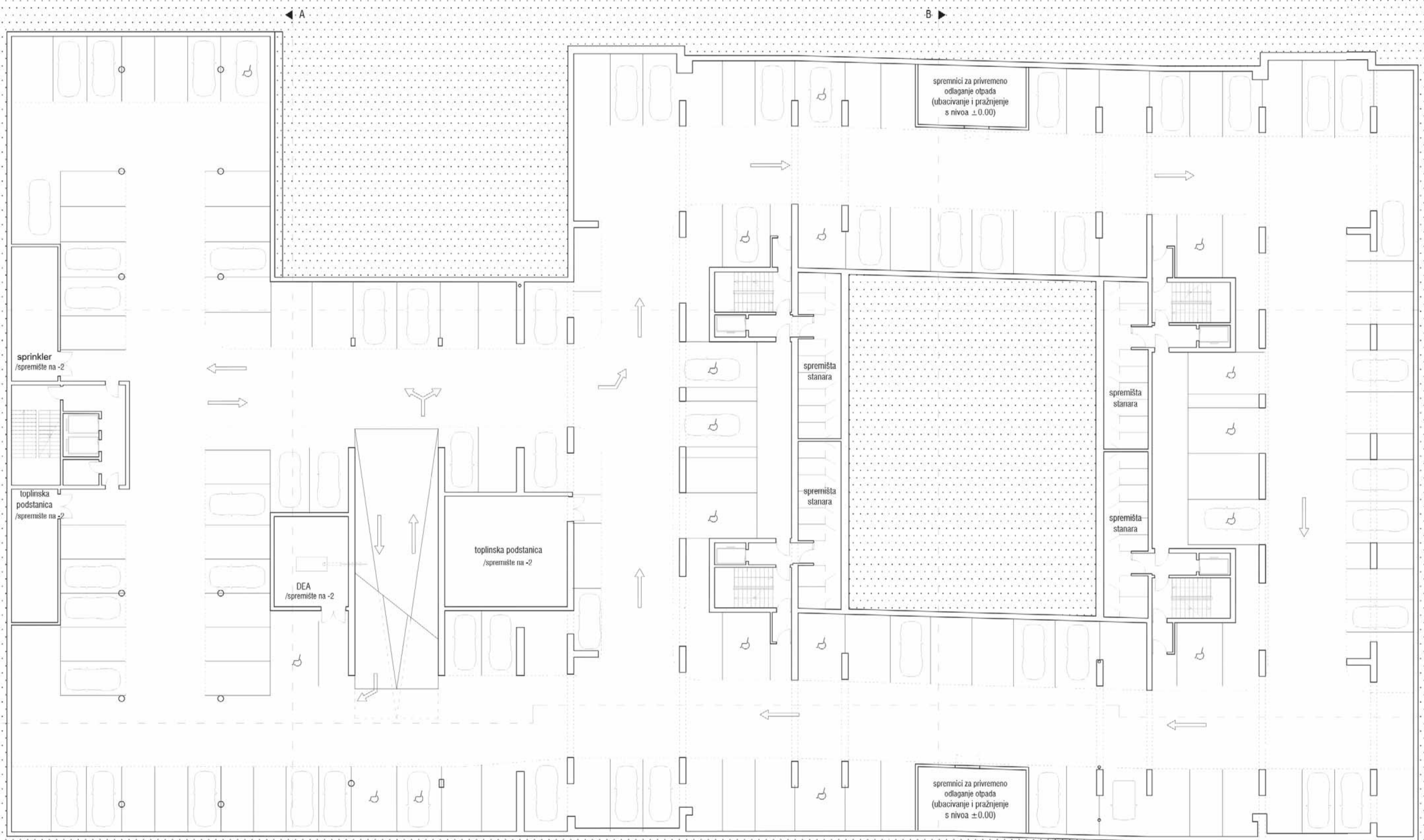
Na rubovima etaža poslovne namjene projektirane su žardinjere s drenažom i odvodnjom u kojima su posadane penjačice. Zelene površine osmišljene su na način da održavanje bude jednostavno, sa otpornim biljnim vrstama i sustavom automatskog navodnjavanja.

Pristup vatrogasne tehnike osiguran je sa dužih strana građevina u širini 5.5m i ulazom sa južne strane obuhvata. Intervencija vatrogasnog vozila i tehnike bili će na parceli uz istočna i zapadna pročelja nadzernih volumena.

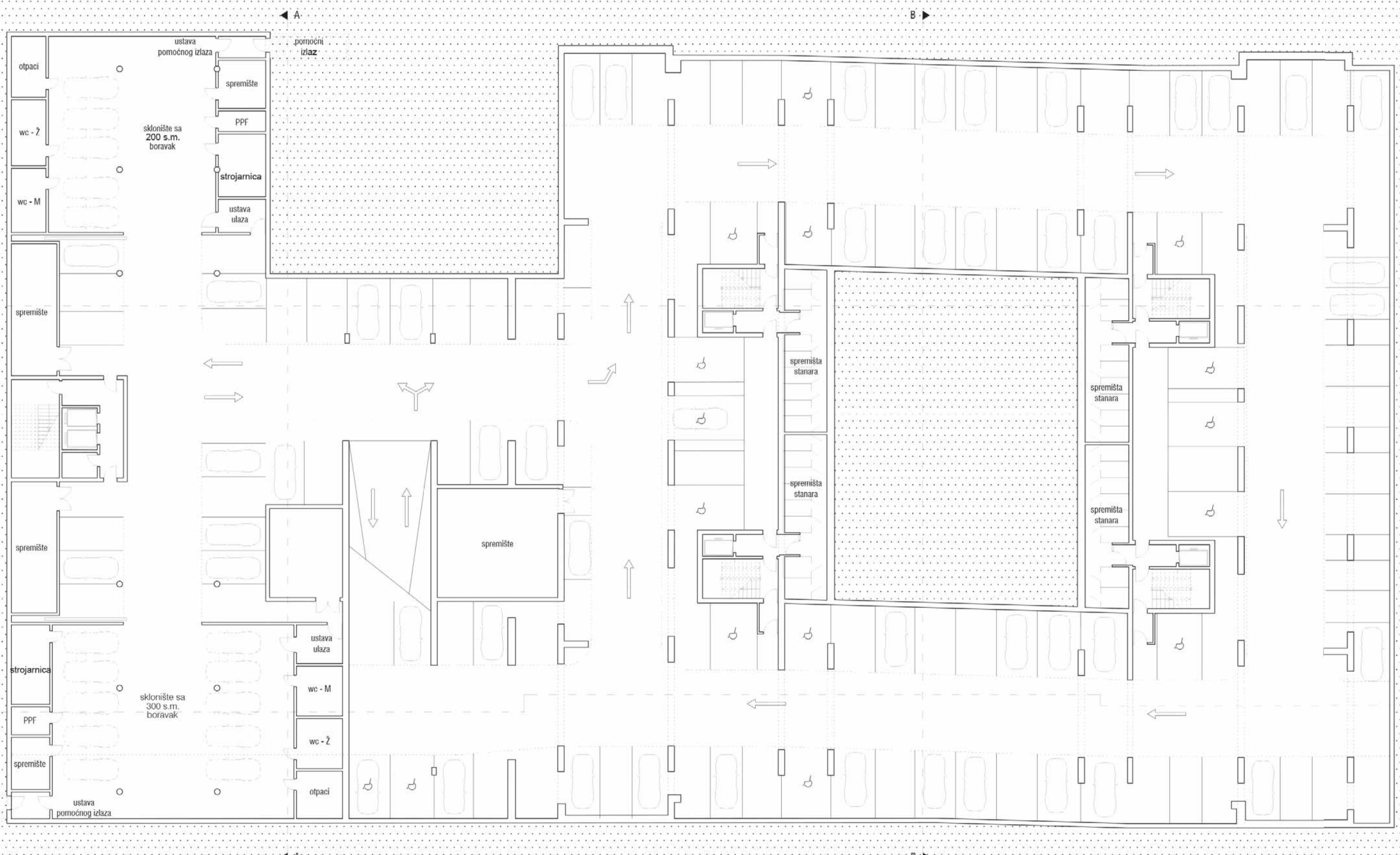




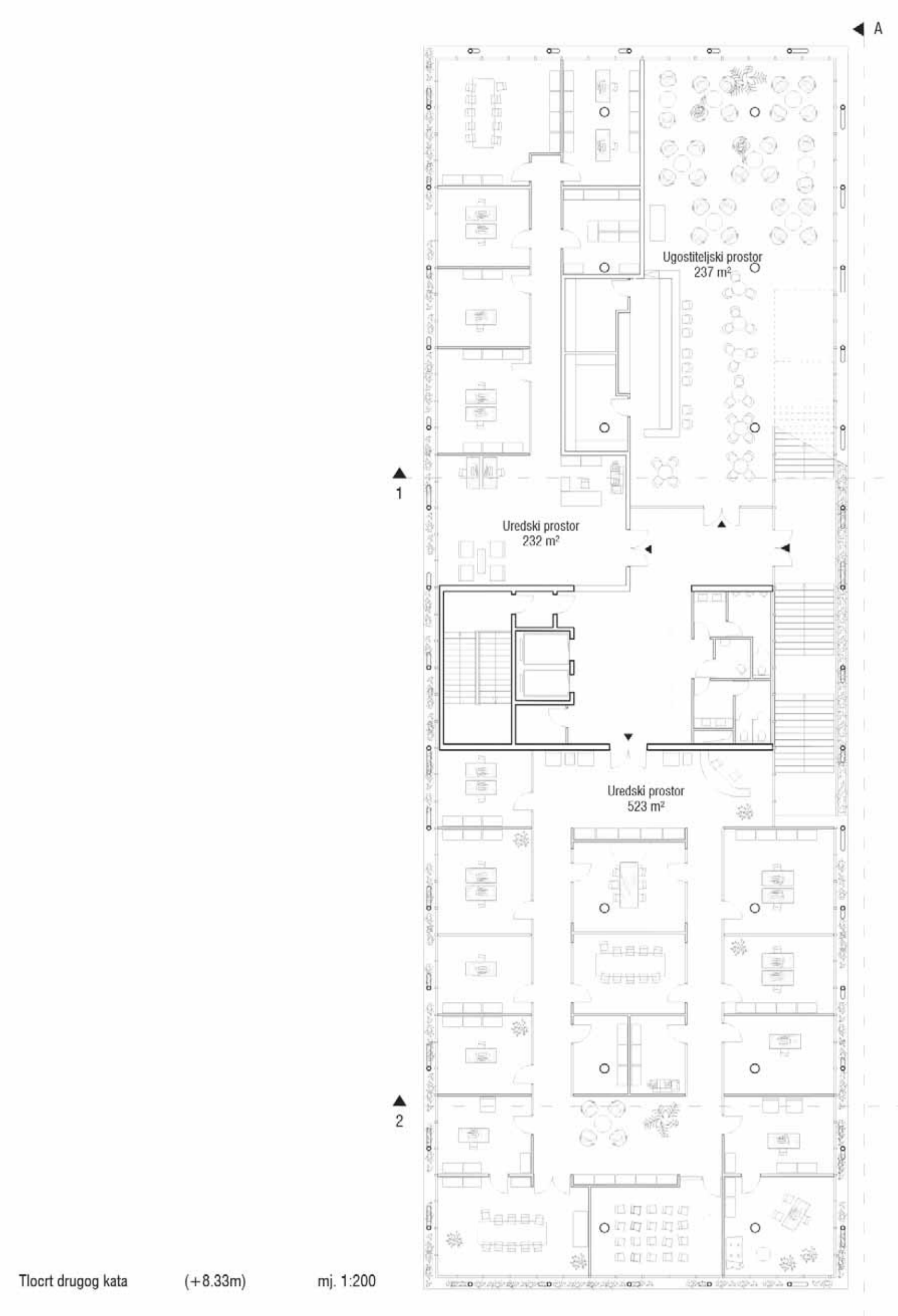
Tlocrt prizemlja (±0.00 m) mj. 1:200



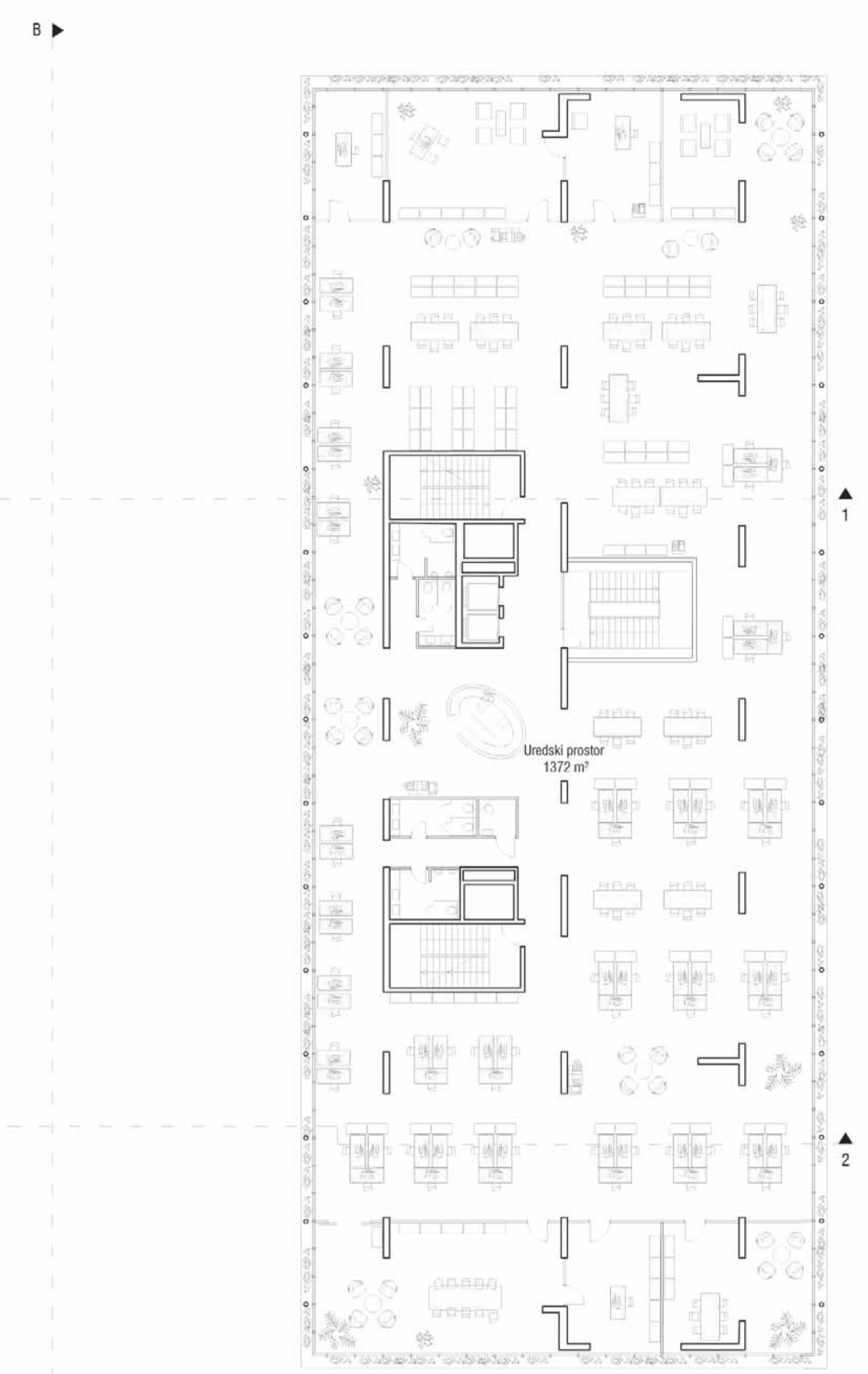
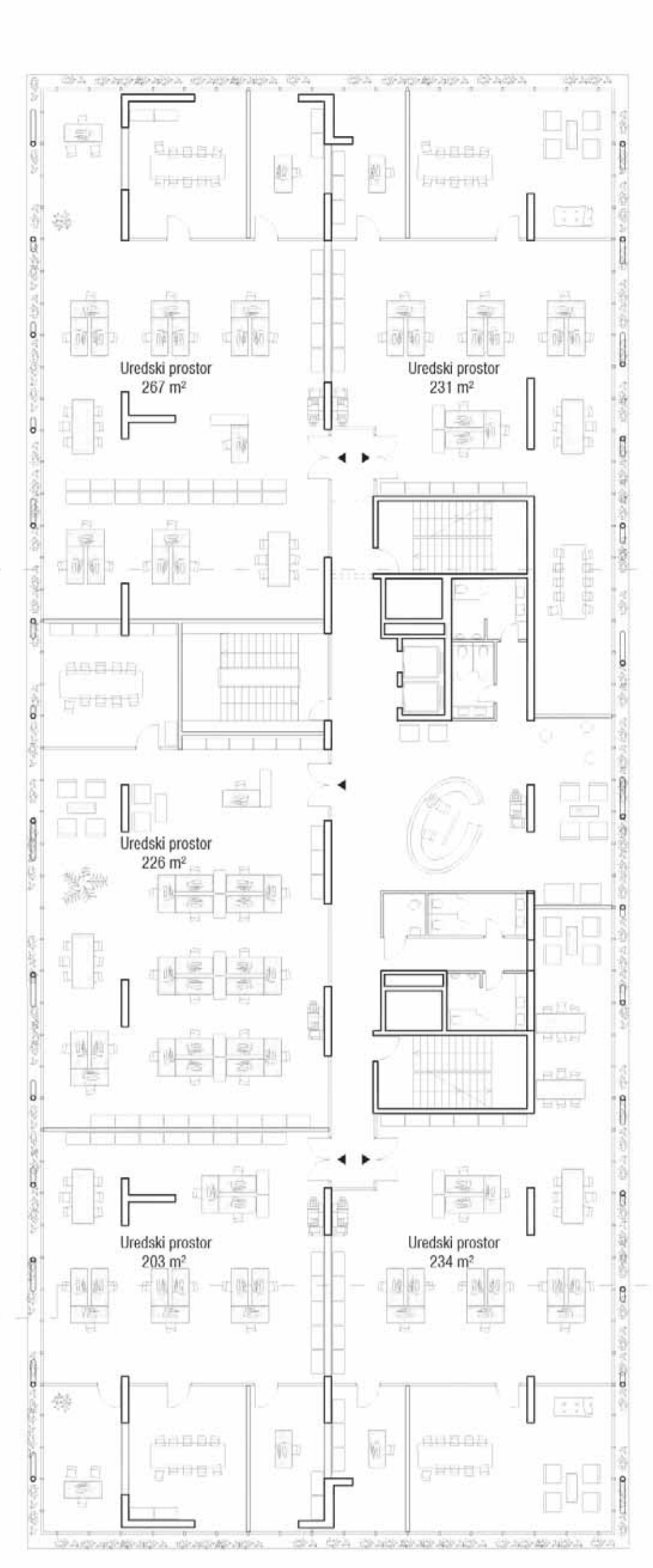
Tlocrt etaža -1 (-8.50m) mj. 1:200



Tlocrt etaža -2 (-11.1) (-8.80(-3.10m)) mj. 1:200



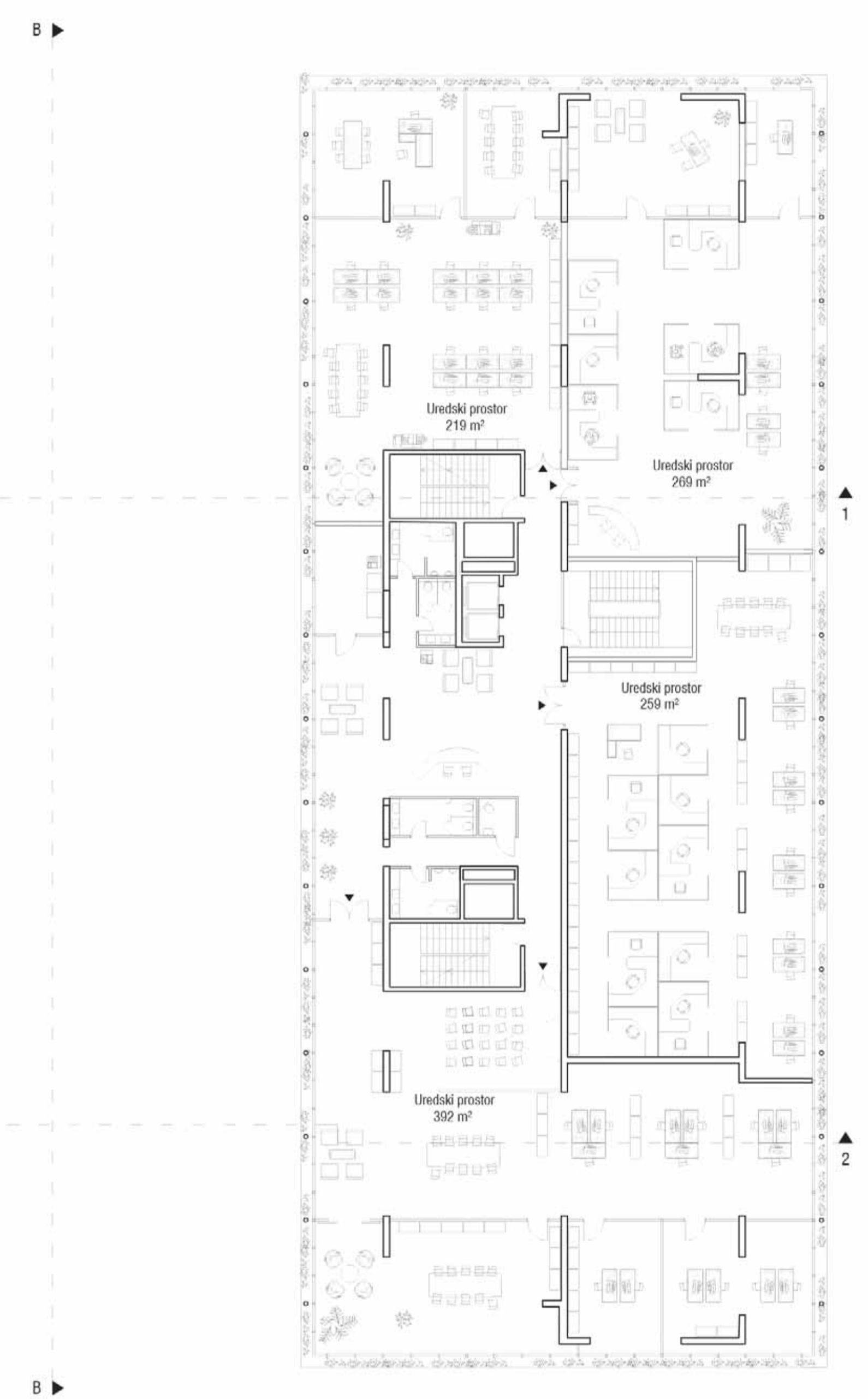
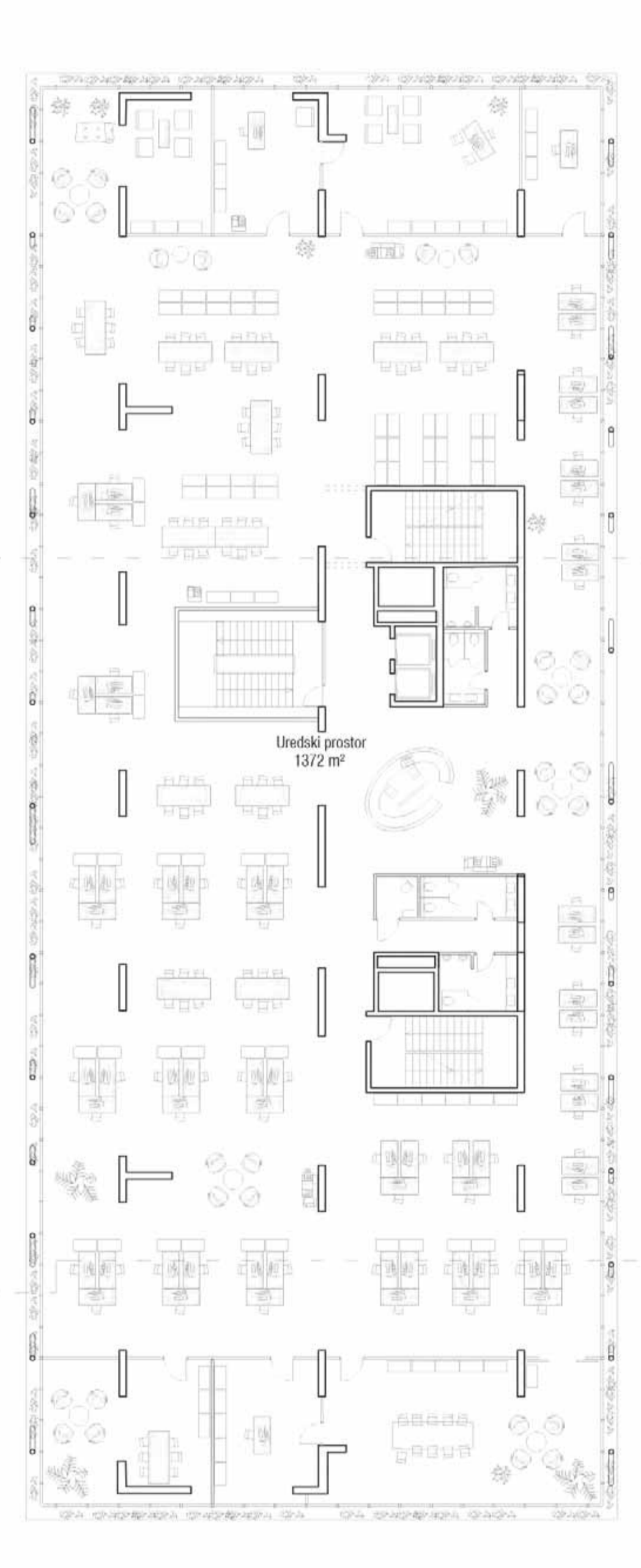
Tloort drugog kata (+8.33m) mj. 1:200



0 5 10 m

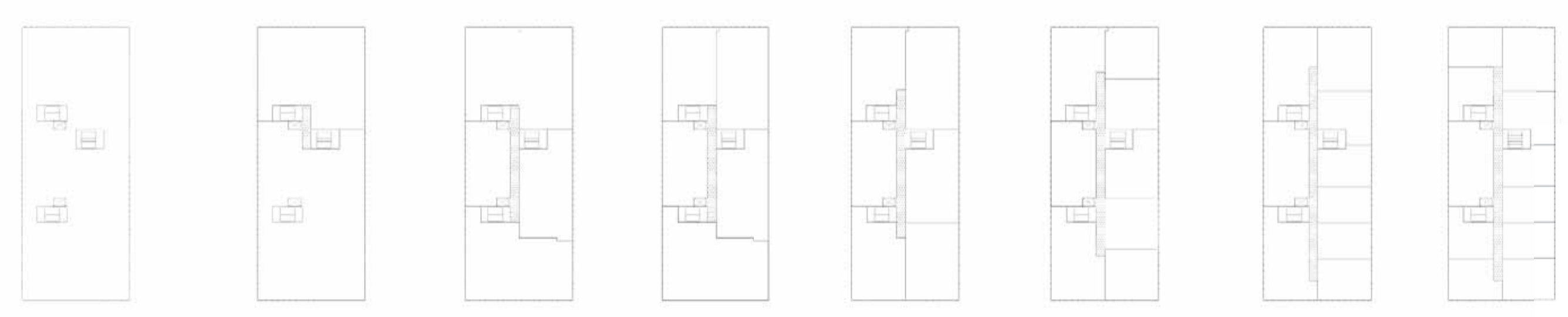


Tloort prvog kata (+4.50m) mj. 1:200



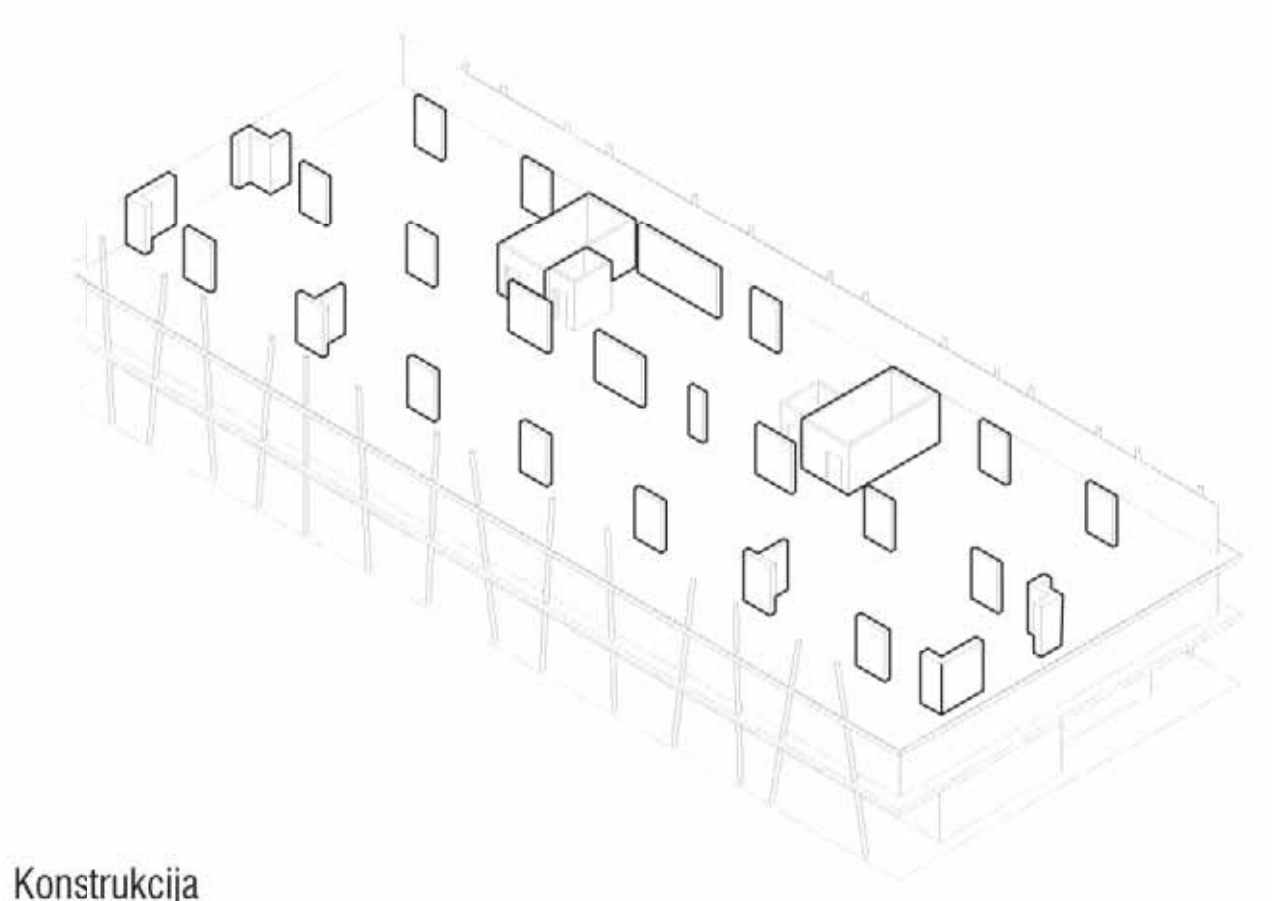
Fleksibilnost u korištenju poslovnih etaža

Na svim etažama poslovne namjene omogućena je maksimalna fleksibilnost formiranja poslovnih prostora. Međukatne konstrukcije bit će monolitne kontinuirane AB ploče, maksimalnog raspona L=8.0m, nosivog smjera poprečno na dužine zgrade. Ostajajući se na uzdužno postavljenim AB zidove povezane gredama. Time je omogućena maksimalna fleksibilnost stambenih i poslovnih prostora. Na taj način ostvaren je jedan veliki prostor koji se proteže od zabata do zabata i kojeg je moguće podijeliti na niz manjih jedinica. Svaki stan, unutar svoje kvadrature, nema nosivih elemenata koji bi ograničavali fleksibilnost u korištenju. Otpornost blokova zgrade na potres u uzdužnom smjeru čine duktilni povezani zidovi duž cijelih blokova zgrade u tri linije. Povezuju se duktilnim gredama. Otpornost blokova zgrade na potres u poprečnom smjeru ostvariti će se kroz dvije jake stubišne jezgre. Kako bi izbjegli torziону osjetljivost zgrade poprečno postavljeni zidovi zabatnih fasada bit će povećane debljine i povezuju se s jakim gredama.



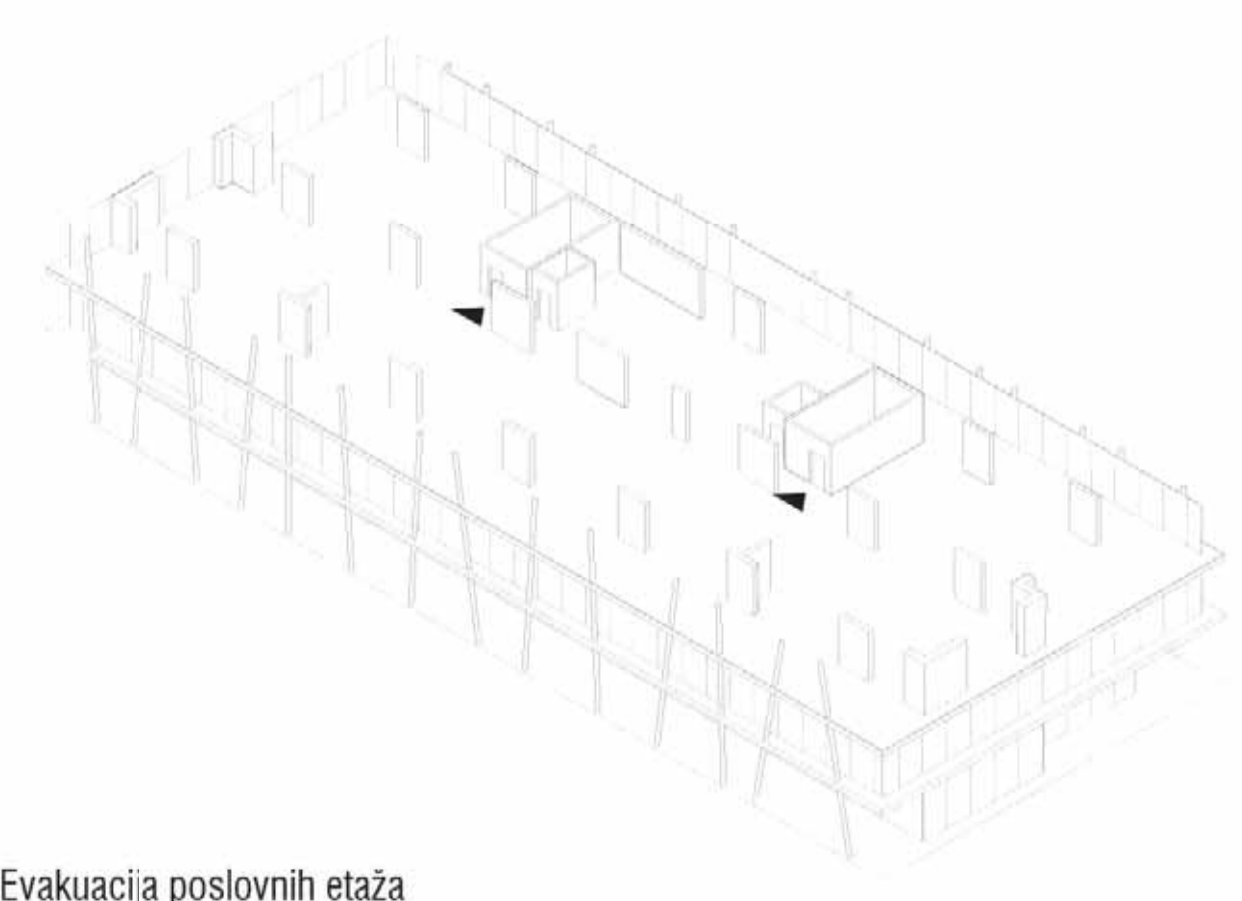
Konstrukcija

Tri različite namjene po visini objekta odnosno različite dimenzije potrebnog prostora uvjetuju konstrukciju zgrade. Međukatne konstrukcije bit će monolitne kontinuirane AB ploče, maksimalnog raspona L=8.0m, nosivog smjera poprečno na dužine zgrade. Ostajajući se na uzdužno postavljenim AB zidove povezane gredama. Time je omogućena maksimalna fleksibilnost stambenih i poslovnih prostora. Na taj način ostvaren je jedan veliki prostor koji se proteže od zabata do zabata i kojeg je moguće podijeliti na niz manjih jedinica. Svaki stan, unutar svoje kvadrature, nema nosivih elemenata koji bi ograničavali fleksibilnost u korištenju. Otpornost blokova zgrade na potres u uzdužnom smjeru čine duktilni povezani zidovi duž cijelih blokova zgrade u tri linije. Povezuju se duktilnim gredama. Otpornost blokova zgrade na potres u poprečnom smjeru ostvariti će se kroz dvije jake stubišne jezgre. Kako bi izbjegli torziону osjetljivost zgrade poprečno postavljeni zidovi zabatnih fasada bit će povećane debljine i povezuju se s jakim gredama.

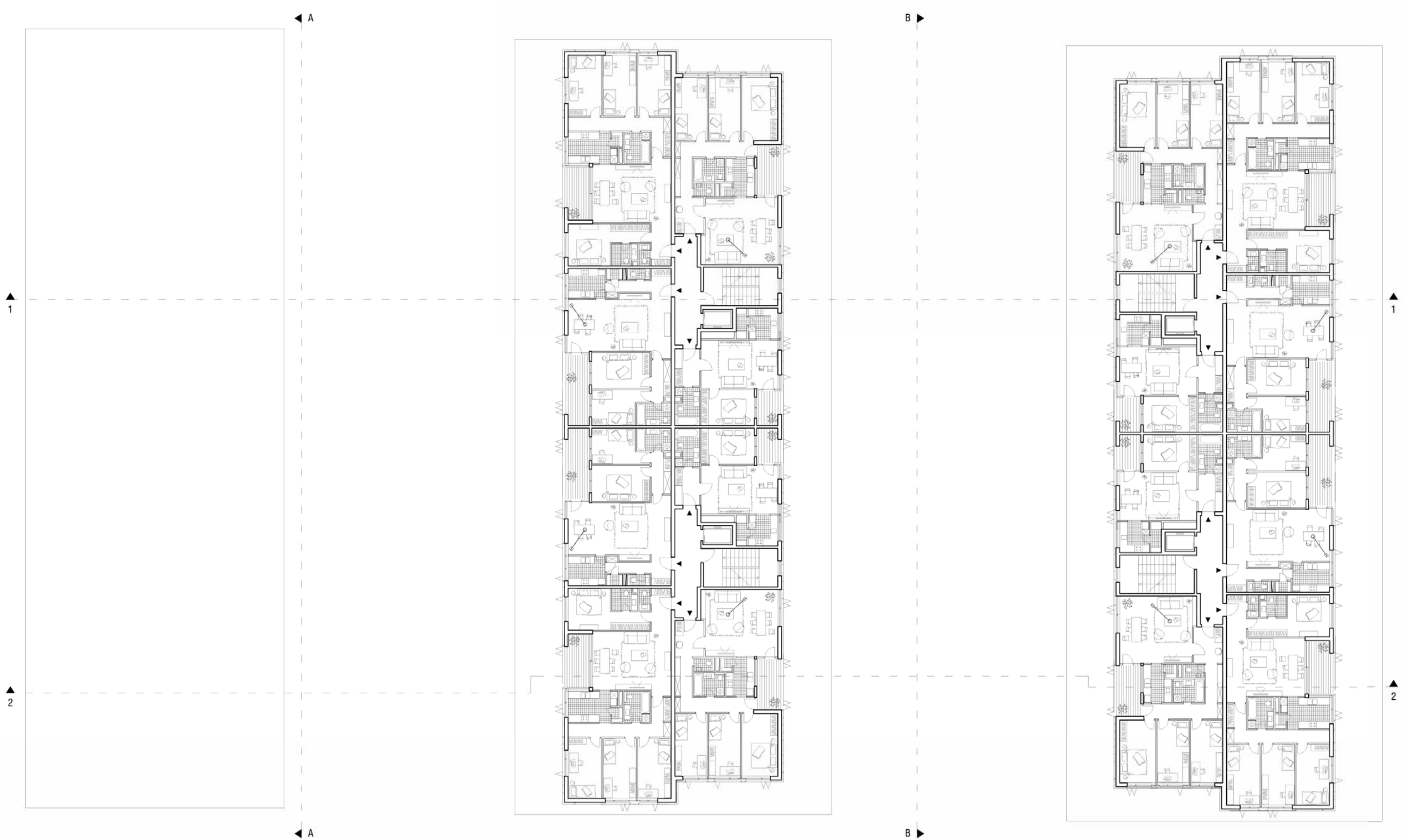


Evakuacija poslovnih etaža

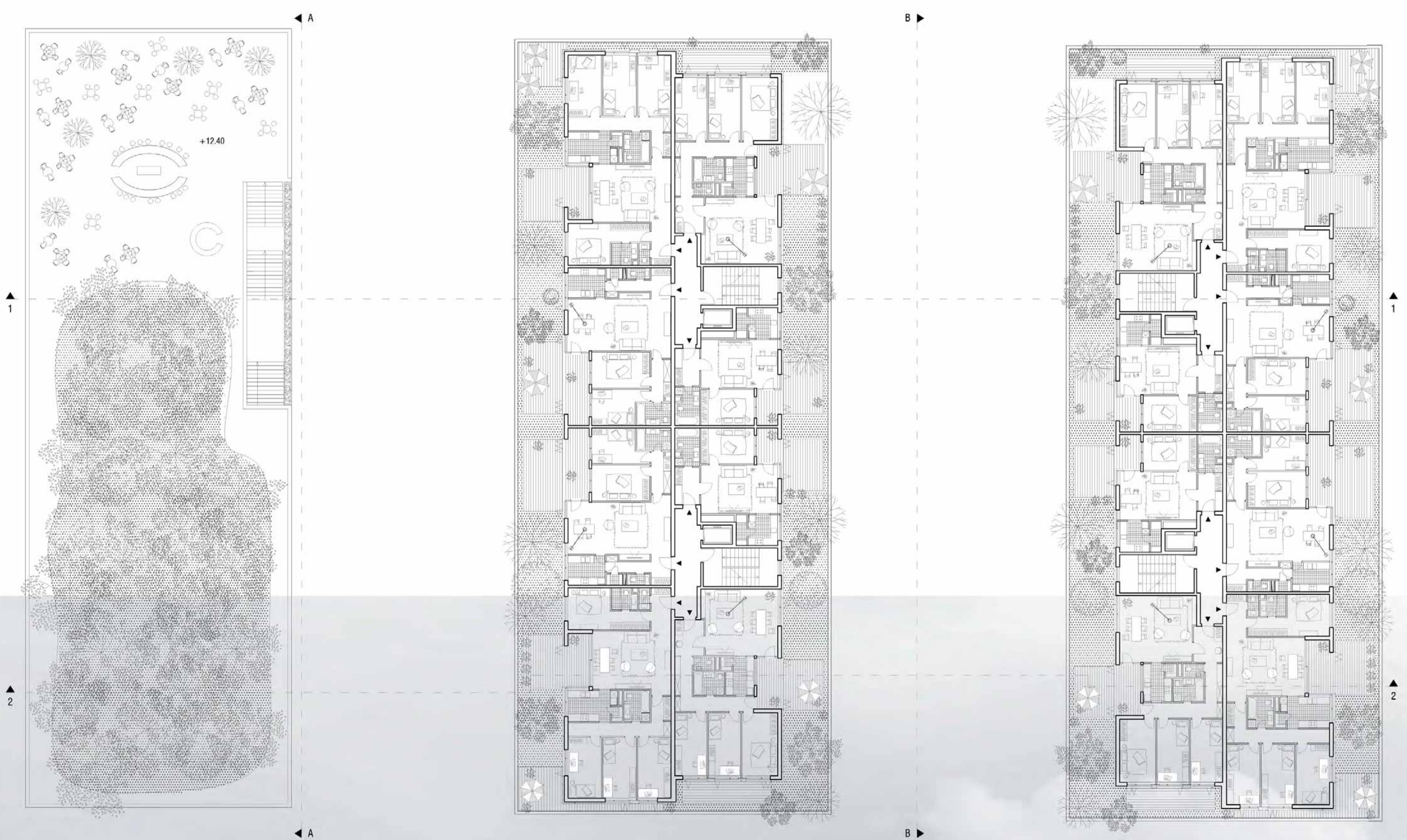
Evakuacija u slučaju požara odvija se preko stubišnih jezgri koje u gornjim etažama koriste stambeni prostori. Pristup u poslovne prostore je preko stubiša i liftova iz predvorja u prizemlju.

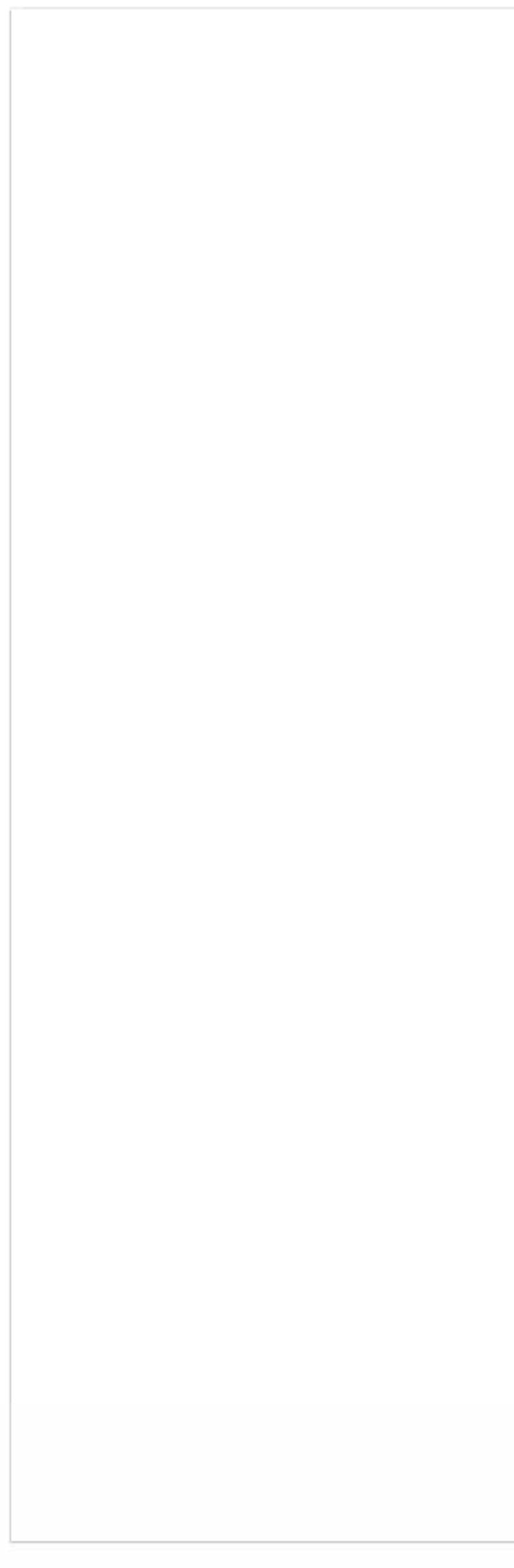


Tlocrt karakterističnog kata (četvrti do osmi) mj. 1:200

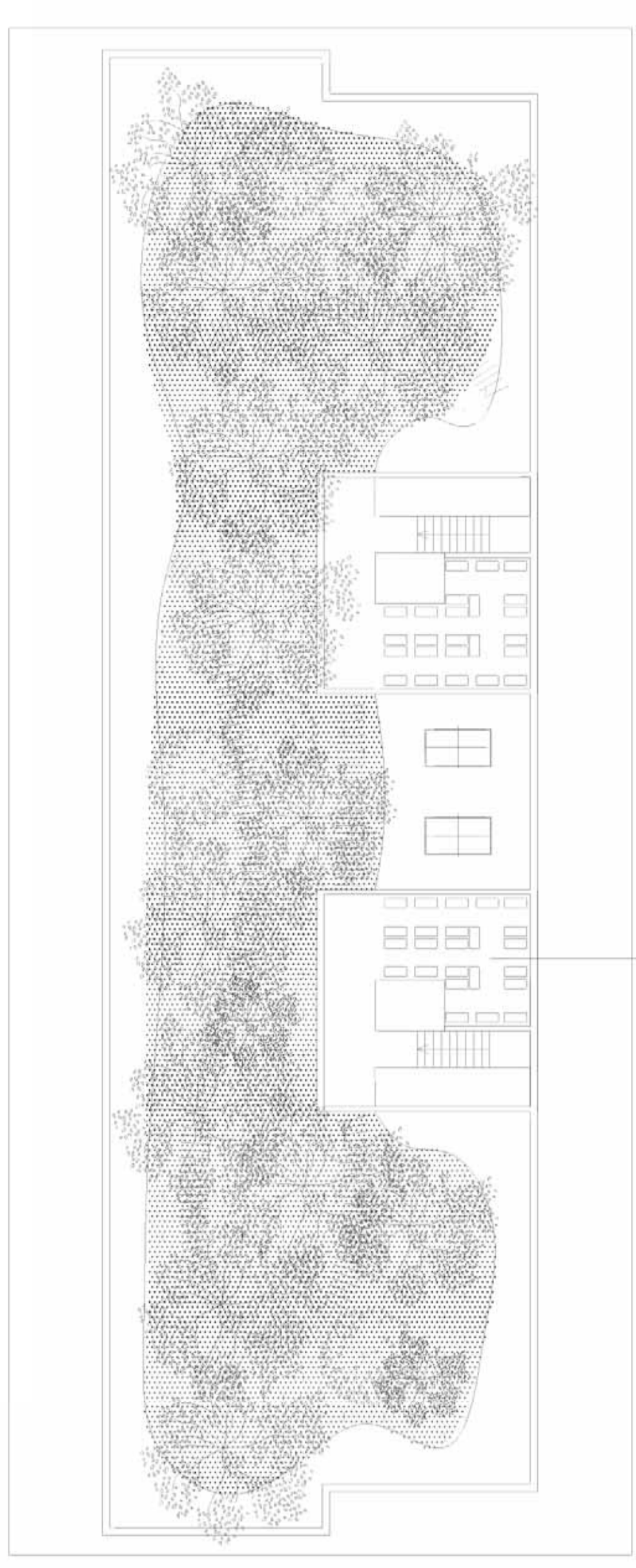


Tlocrt trećeg kata (+12.16m) mj. 1:200

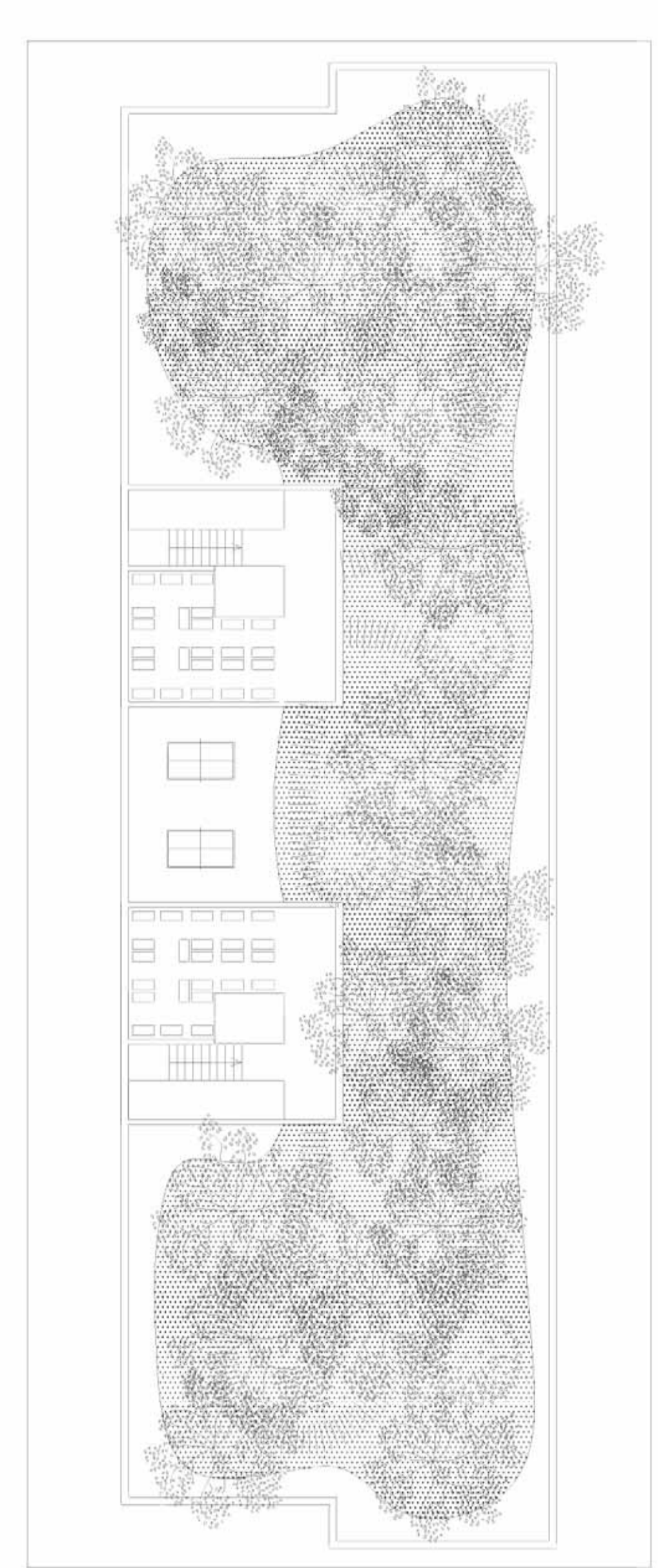




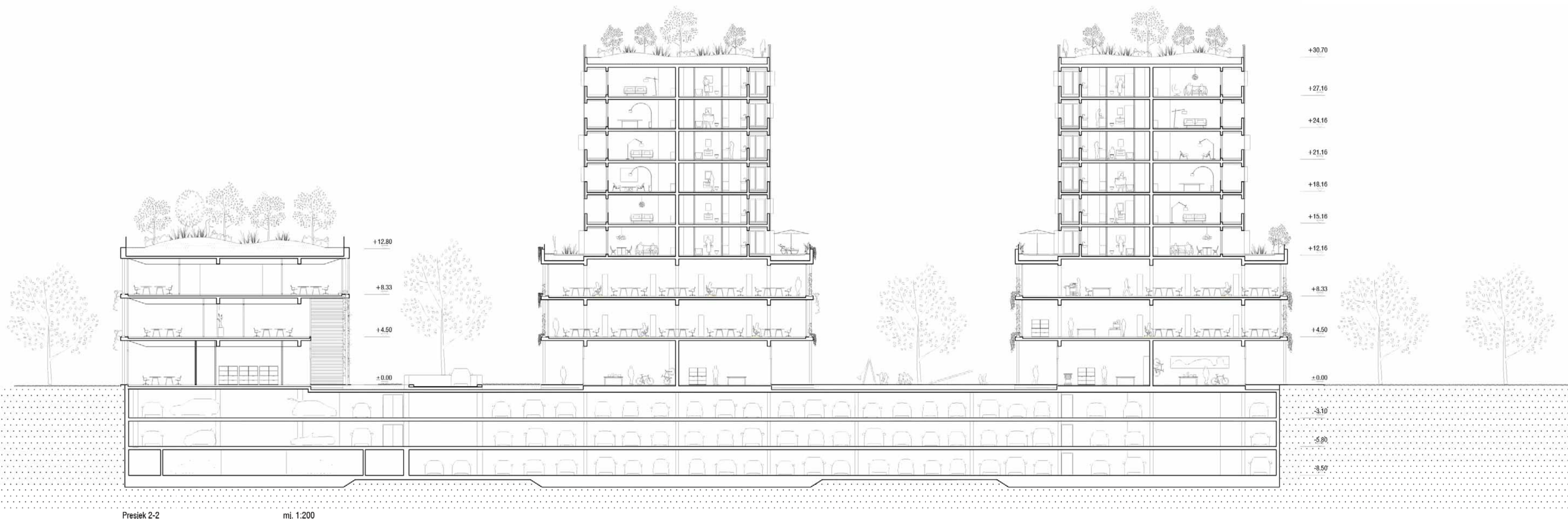
Tloort kleva mj. 1:200



vanjske klima jedinice



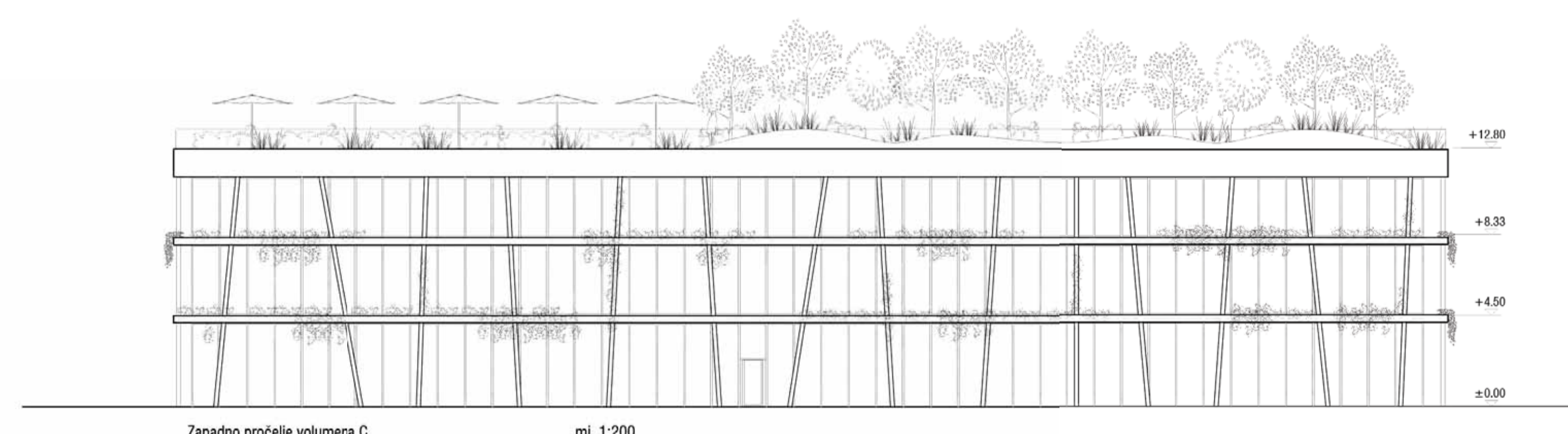
0 1 5 10 m



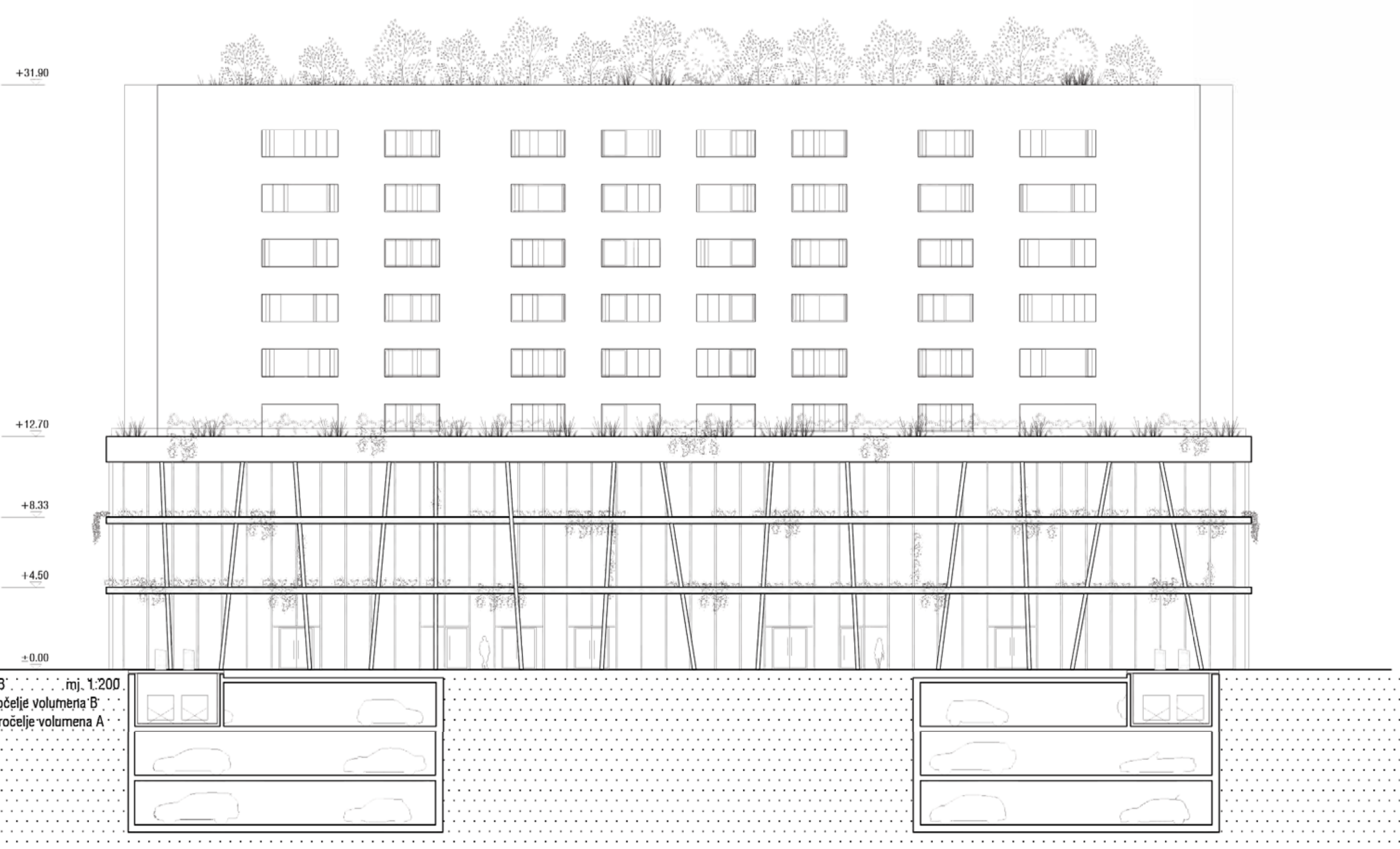
Presek 2-2 mj. 1:200



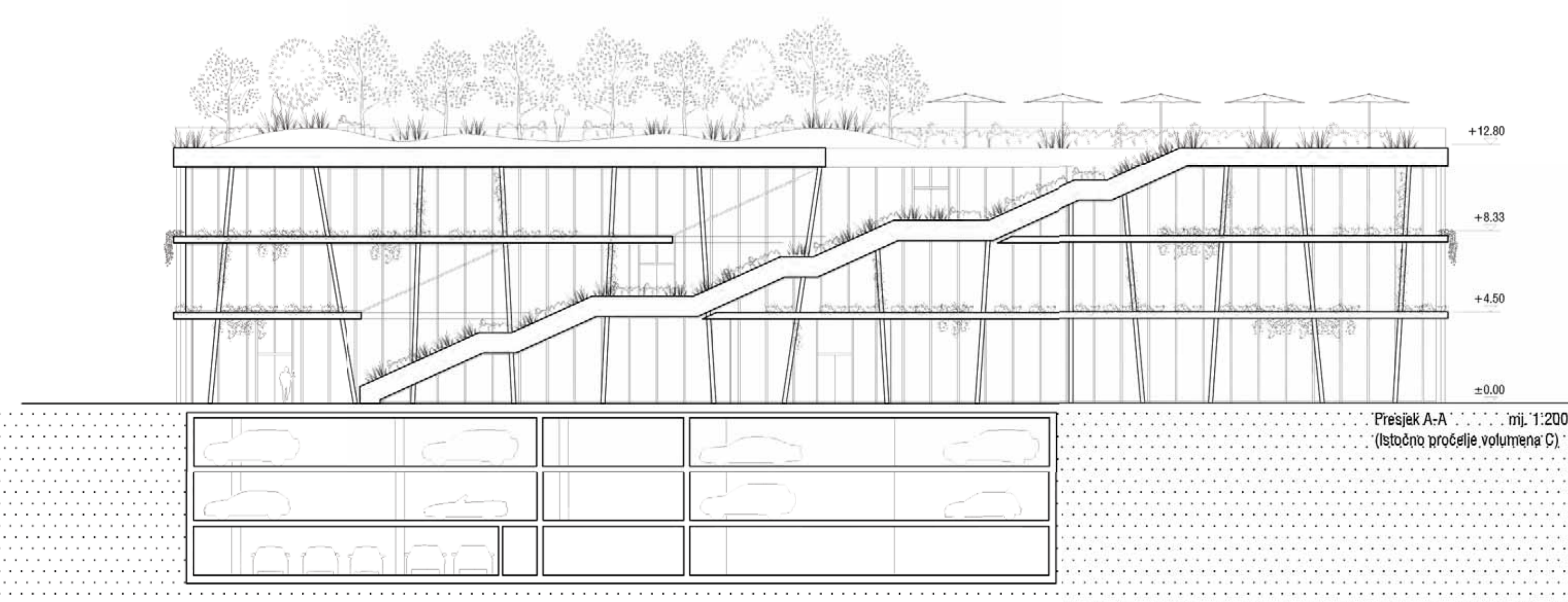
Zapadno pročelje volumena B
 Istočno pročelje volumena A
 mj. 1:200



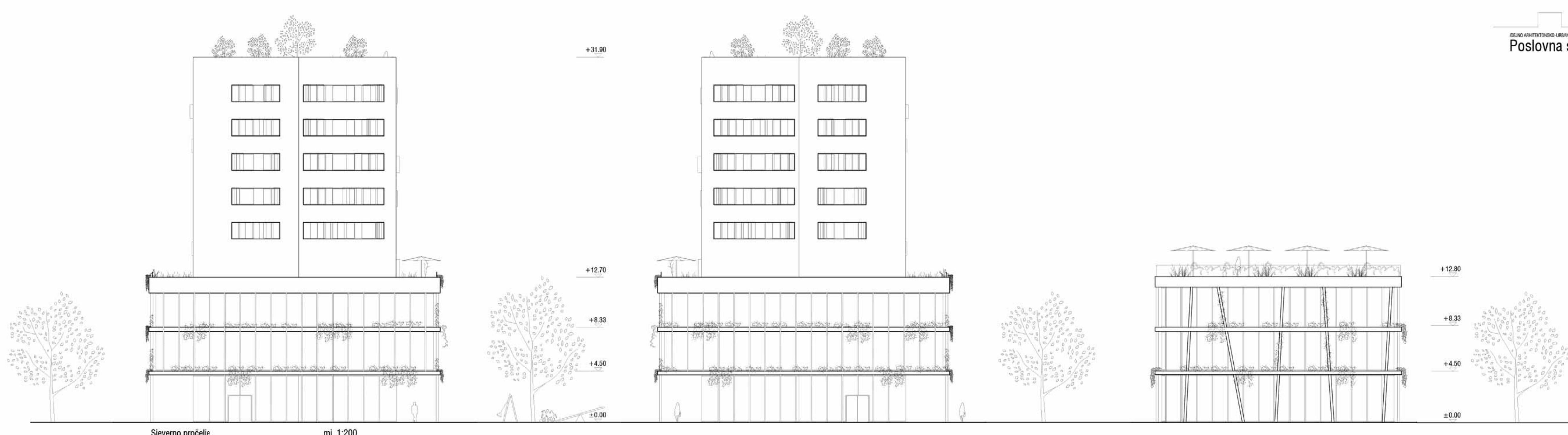
Zapadno pročelje volumena C
 mj. 1:200



Presek B-B mj. 1:200
 Istočno pročelje volumena B
 zapadno pročelje volumena A

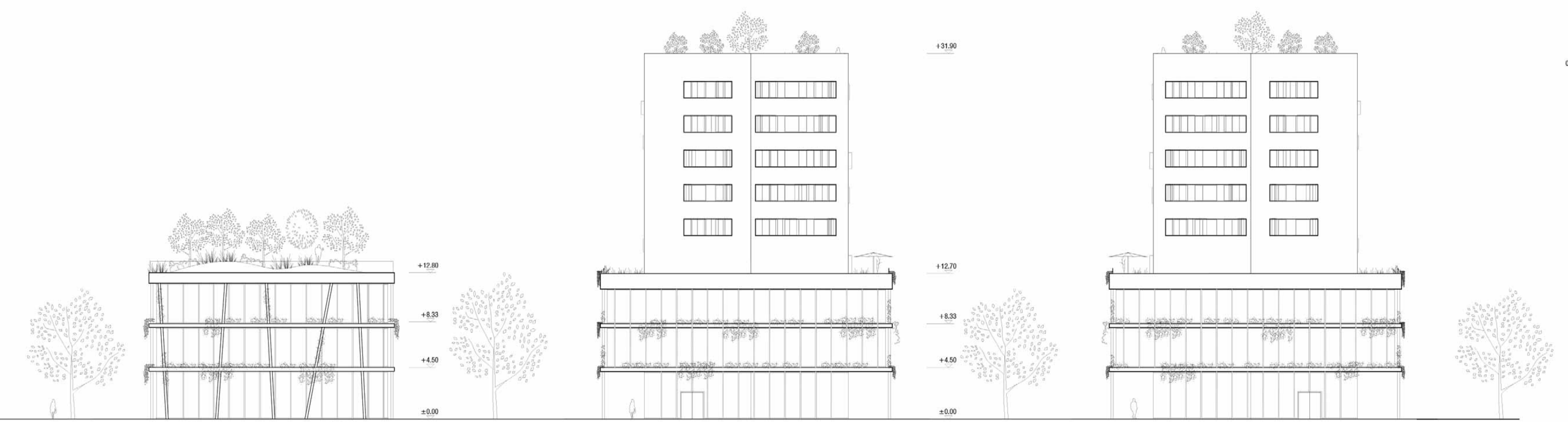


Presek A-A mj. 1:200
 (Istočno pročelje volumena C)



Sjeverna pročelje mš. 1:200

Južna pročelje mš. 1:200



Presek 1 - 1 mš. 1:200

